

Податоци за органот кој го изработува планскиот документ	
Назив на планскиот документ	Урбанистички проект вон опфат на урбанистички план за намена А4.3 – Викенд куќи и други објекти за времено сместување и пристап на КП 3764, КП 3765, КП 3766, дел од КП 3759/1, дел од КП 3767, дел од КП 3768, дел од КП 3769/2, дел од КП 3794, дел од КП 3815/1, дел од КП 13475/2, дел од КП 13516/1 и дел од КП 13521/2, КО Горче Петров 3 - Дексион, Општина Горче Петров
Орган надлежен за изработка на планскиот документ	БИЛД УРБАН ДООЕЛ Скопје
Орган надлежен за донесување на планскиот документ	Градоначалник

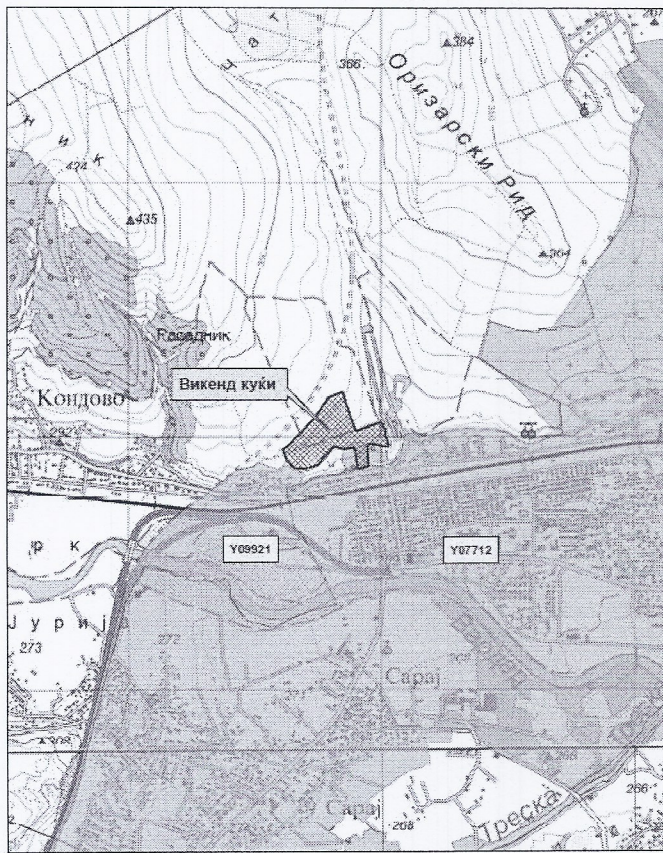
Податоци за изработувачот на планскиот документ	
Име на лицето овластено за подготвување на планскиот документ	Бојан Муличковски, дипл.инж.арх., овластување бр.0.0070
Назив на работното место	Планер
Контакт податоци за лицето	телефон: 075 424 277

Основни податоци за планскиот документ	
Од што произлегува донесувањето на планскиот документ? (пр. законска обврска или друга одредба)	
Урбанистички проект вон опфат на урбанистички план за намена А4.3 – Викенд куќи и други објекти за времено сместување и пристап на КП 3764, КП 3765, КП 3766, дел од КП 3759/1, дел од КП 3767, дел од КП 3768, дел од КП 3769/2, дел од КП 3794, дел од КП 3815/1, дел од КП 13475/2, дел од КП 13516/1 и дел од КП 13521/2, КО Ѓорче Петров 3 - Дексион, Општина Ѓорче Петров се изработува врз основа на просторните можности на локацијата, постојната состојба, ажурираната геодетска подлога, проектната програма, одредбите кои произлегуваат од просторниот план на Република Македонија, податоците и информациите од органите на државната управа и другите субјекти, како и потребите на нарачателот. Изготвувањето на планот се врши во согласност со Законот за урбанистичко планирање („Сл. Весник на РСМ“ бр. 32/20 и 111/23) и Правилникот за урбанистичко планирање („Сл. Весник на РСМ“ бр. 225/20, 219/21, 104/22 и 99/23).	
Дали се донесува нов плански документ или се вршат измени на постојниот?	
Да <input checked="" type="checkbox"/> Не <input type="checkbox"/>	
Доколку се врши измена на постоечки плански документ наведете го називот на стариот плански документ и причините за негово изменување?	
За предметниот опфат не постои важечка планска документација, а Условите за планирање на просторот - Изводот од Просторен план на РМ треба да претставува влезен параметар и смерница при планирањето на просторот и поставување на планските концепции и решенија по сите области релевантни за планирањето во соодветниот плански документ. За предметниот опфат при изработка на Урбанистички проект вон опфат на урбанистички план за намена А4.3 – Викенд куќи и други објекти за времено сместување и пристап на КП 3764, КП 3765, КП 3766, дел од КП 3759/1, дел од КП 3767, дел од КП 3768, дел од КП 3769/2, дел од КП 3794, дел од КП 3815/1, дел од КП 13475/2, дел од КП 13516/1 и дел од КП 13521/2, КО Ѓорче Петров 3 - Дексион, Општина Ѓорче Петров како показател се користени одредбите од Условите за планирање на просторот изработени од Агенцијата за планирање на просторот-Скопје, со тех. бр. У65622, согласно кои од Министерството за животна средина и просторно планирање е добиено решение за Услови за планирање на просторот со бр. УП1-15 257/2023 од 17.02.2023 година.	
Дали планскиот документ опфаќа област определена со член 65 став 2 од Законот за животна средина? Доколку одговорот е ДА наведете ја областа.	
НЕ.	
Дали планскиот документ е определен со уредбата за стратегиите, плановите и програмите, вклучувајќи ги и промените на тие стратегии, планови и програми, за кои задолжително се спроведува постапка за оцена на нивното влијание врз животната средина и врз животот и здравјето на луѓето. Доколку е определен наведете ја точката и алинејата под која е определен. (пр. член 3, точка 1, алинеја 5)	

4	7527898,1500	4652027,9600	
5	7527899,2200	4652024,8547	
6	7527961,6400	4652047,0900	
7	7527978,3800	4652053,0400	
8	7527985,8500	4652055,7000	
9	7527994,3000	4652058,5800	
10	7527998,0800	4652058,0300	
11	7528001,4400	4652055,9800	
12	7528003,4100	4652052,7800	
13	7528005,1800	4652046,8400	
14	7528007,9000	4652038,9300	
15	7528010,7000	4652035,5900	
16	7528012,4400	4652034,7200	
17	7528014,5200	4652034,5200	
18	7528017,0000	4652034,5400	
19	7528014,9200	4652028,4900	
20	7528014,8100	4652020,5900	
21	7528015,2800	4652013,0800	
22	7528015,7700	4652004,8400	
23	7528017,6600	4651998,6400	
24	7528021,6100	4651987,0800	
25	7528024,2800	4651978,4200	
26	7528028,2600	4651969,7400	најисточна
27	7528027,8800	4651965,0800	
28	7528024,0400	4651962,2600	
29	7528020,0700	4651961,4000	
30	7528013,4800	4651962,0400	
31	7528001,8800	4651963,9200	
32	7527987,6000	4651967,9200	
33	7527971,4600	4651970,5700	
34	7527959,8000	4651971,7800	
35	7527944,8101	4651969,9495	
36	7527945,6500	4651942,4600	
37	7527947,4600	4651883,2200	
38	7527947,4900	4651876,7200	
39	7527947,7200	4651870,4100	
40	7527948,0374	4651861,7014	
41	7527946,2700	4651861,3800	
42	7527934,2300	4651859,1800	
43	7527909,2668	4651854,8107	најјужна
44	7527907,0400	4651870,1800	
45	7527902,6600	4651900,4100	
46	7527901,4800	4651909,8500	
47	7527898,0500	4651936,0900	

48	7527892,4000	4651959,4400	
49	7527884,3700	4651956,8400	
50	7527873,9500	4651954,3400	
51	7527864,3000	4651952,4600	
52	7527850,3200	4651951,4800	
53	7527833,2800	4651955,6800	
54	7527819,0400	4651959,4700	
55	7527815,1200	4651960,0700	
56	7527811,8700	4651958,7900	
57	7527804,6800	4651952,6900	
58	7527803,1900	4651950,7500	
59	7527800,7300	4651947,5300	
60	7527792,7800	4651936,4000	
61	7527780,7500	4651923,6900	
62	7527768,2400	4651913,6600	
63	7527758,5100	4651898,7600	
64	7527753,3000	4651890,1800	
65	7527741,6700	4651885,5600	
66	7527734,2900	4651882,3200	
67	7527721,6600	4651877,6100	
68	7527703,6500	4651873,3000	
69	7527690,4000	4651871,9800	
70	7527677,1700	4651871,3600	
71	7527660,2789	4651873,7979	
72	7527659,5400	4651874,3224	
73	7527647,2506	4651884,0262	
74	7527638,7710	4651894,4670	
75	7527635,2070	4651899,3804	
76	7527630,2830	4651904,1846	
77	7527630,0453	4651904,4165	
78	7527627,8577	4651904,4938	
79	7527627,0872	4651906,1737	
80	7527622,9540	4651916,0849	
81	7527610,0441	4651948,2455	најзападна
82	7527616,1414	4651953,5724	
83	7527631,1157	4651967,1627	
84	7527645,8809	4651981,1270	
85	7527663,0246	4651998,1160	
86	7527678,8642	4652014,6064	
87	7527695,1493	4652032,4201	
88	7527710,1564	4652049,6716	
89	7527725,5433	4652068,2667	
90	7527739,6814	4652086,2373	
91	7527754,1325	4652105,5685	

92	7527768,0894	4652125,2596
93	7527782,2369	4652146,3619
94	7527788,8572	4652156,8297
95	7527830,0800	4652174,0900



Целите и/или предлог целите што треба да се постигнат со реализирањето на планскиот документ и дали истите се содржани во акт или документ.

Да
 Не

Дали е приложена копија од целите?

Да
 Не

Резиме на влијанијата врз животната средина

(Да се определи дали имплементацијата на планскиот документ ќе предизвика значително влијание врз животната средина, потребно е да ги пополните прашањата кои следат подолу како водич за определување на значителното влијание на ефектите врз животната средина, а кои се во согласност со Уредбата за критериумите врз основа на кои се донесуваат одлуките дали определени плански документи би можеле да имаат значително влијание врз животната средина и здравјето на луѓето.)

Потенцијалните влијанија врз животната средина од планскиот документ можат настанат од:

Несоодветното управување со генерираниот отпад.

<p>Веројатноста, времетраењето, фреквентноста и повратноста на влијанијата;</p>	<p>Со реализацијата на планскиот документ ќе се постигне рационално искористување и уредување на просторот.</p> <p>При реализација на содржината во планскиот опфат предвидена со планската документација особено во конструктивната фаза ќе се генерираат емисии во воздухот од градежните активности и од механизацијата, отпад, бучава, вибрации, несакани истекувања и сл. кои може да предизвикаат негативни влијанија врз здравјето на луѓето, воздухот, водата, почвата, биолошката разновидност, пределот и сл.</p> <p>Овие влијанија се оценуваат како можни, локални, повратни и неповратни, краткорочни влијанија.</p>
<p>Кумулативната природа на влијанијата врз животната средина и животот и здравјето на луѓето</p>	<p>Не се очекуваат кумулативни влијанија врз животот и здравјето на луѓето.</p>
<p>Прекугранична природа на влијанијата;</p>	<p>Нема.</p>
<p>Ризиците по животот и здравјето на луѓето и животната средина (пр. како резултат на несреќи);</p>	<p>Опасност од ризици врз здравјето на луѓето или животната средина може да се јават како резултат на несреќи, пожари и хаварии.</p>
<p>Опсег и просторниот обем на влијанијата (географска област и големината на популацијата која ќе биде засегната).</p>	<p>Територијата на Општина Ѓорче Петров се протега на северозападната страна на Скопје, од левата страна на реката Вардар. Во состав на подрачјето на Ѓорче Петров спаѓа и руралните населени места и населби по сливот на река Лепенец. Општината Ѓорче Петров е погранична општина, затоа што нејзината северна граница се простира долж државната граница. Ѓорче Петров е градска Општина во состав на Град Скопје, и нејзината територија се граничи со општините: Карпош, Чучер-Сандево и Сарај. Покрај урбаниот дел, Општината има и приградски, рурален дел во кој има седум населени места: Волково (заедно со населбите Пржина и Стопански Двор), Грачани, Кисела Јабука, Кучково, Никиштане, Ново Село и Орман.</p> <p>Според Пописот од 2021 година општината Ѓорче Петров има 44.844 жители.</p>
<p>Потенцијалните економски и социјални влијанија кои би ги предизвикал планскиот документ како што се:</p>	
<p>Поволната географската положба и живописното опкружување, добрите микроклиматски услови, отвореноста на просторот кон далечни пространи</p>	

<p>видици и добрата диспозиција на локалитетот во однос на сообраќајната поврзаност во општината и пошироко со регионот, одат во прилог на идејата за реализација на овој план. Планирањето и уредувањето на просторот врз принципите на одржлив развој и тоа пред се еколошкиот аспект, економскиот и социјалниот, дозволува концептуално просторот да се третира и добие значење на објект кој користи обновлив извор на енергија.</p>	
<p>Вредноста и ранливоста на областа која ќе биде засегната со донесување на планскиот документ:</p>	
<p>Посебни природни карактеристики или културно наследство</p>	<p>Согласно Студијата за заштита на природното наследство, изработена за потребите на Просторниот план на Република Македонија на просторот кој е предмет на разработка на Урбанистички проект вон опфат на урбанистички план за намена А4.3 – Викенд куќи и други објекти за времено сместување и пристап на КП 3764, КП 3765, КП 3766, дел од КП 3759/1, дел од КП 3767, дел од КП 3768, дел од КП 3769/2, дел од КП 3794, дел од КП 3815/1, дел од КП 13475/2, дел од КП 13516/1 и дел од КП 13521/2, КО Ѓорче Петров 3 - Дексион, Општина Ѓорче Петров нема регистрирано ниту евидентирано природно наследство.</p> <p>Согласно податоците од Експертниот елаборат за заштита на културното наследство и Археолошката карта на Република Македонија² на подрачјето на катастарската општина Ѓорче Петров-Дексион нема евидентирани недвижни споменици на културата и археолошки локалитети.</p>
<p>Надминувањата на стандардите за квалитет на животната средина или граничните вредности</p>	<p>Од предвидените плански содржини не се очекува надминување на стандардите за квалитет на животната средина, ниту пак на граничните вредности.</p>
<p>Интензивна употреба на земјиштето</p>	<p>При увид на лице место во граници на проектниот опфат нема постојни објекти, а површината предметниот опфат претставува неизградено земјиште.</p>
<p>Влијанијата врз областите или пејсажите кои имаат признат статус на национални или меѓународни заштитени подрачја.</p>	<p>Нема.</p>
<p>Објаснете го степенот до кој планскиот документ поставува рамка за спроведување на проекти и други активности, во однос на локацијата, природата, големината и условите за работа или според одредувањето на ресурсите:</p> <p>Со Урбанистичкиот проект се создаваат предуслови за поттикнување на</p>	

развојот на туристичките активности.

Објаснете ја околината во близина на проектот односно активноста која се планира да се спроведе со планскиот документ од аспект на можни влијанија врз животната средина. (пр. планот предвидува изградба на резиденцијални објекти во близина на индустриска зона, објаснете дали индустриската зона ќе има влијание врз животната средина на планираните резиденцијални проекти):

Во близина на планскиот опфат нема резиденцијални објекти.

Објаснете ја важноста на планскиот документ за вклучување на аспектот на заштита на животната средина особено во поглед на промовирањето на одржливиот развој:

(Да се наведе дали обемот на планскиот документ придонесува кон одржливоста и намалување на еколошките проблеми. Пр. еден инфраструктурен план може да има поголеми влијанија врз животната средина отколку некој образовен план на наставните планови)

Преку поттикнување на развојот на туристичките активности ќе се создадат услови за планирање на организиран простор за градба кој ќе биде реализиран и ќе претставува нов циклус во развојот на економијата и стопанството, а во исто време ќе допринесе и за заштита на животната средина. Од аспект на одржливост, донесувањето на планот позитивно ќе влијае врз:

- Привлекување на нова работна сила и вработување, намалување на сиромаштијата;
- Допринос во локалната и национална економија.

Кои еколошки проблеми се релевантни за планскиот документ. Опишете зошто истите се релевантни и опишете ја нивната природа и сериозност. (Објаснете ги проблемите кои спроведувањето на планскиот документ може да ги предизвика или да доведе до нивно зголемување, проблемите кои може да го забават неговото спроведување, како и проблеми кои спроведувањето на планскиот документ може да ги реши или намали.)

Неправилно управување со отпадот може да доведат до загадување на животната средина и здравјето на човекот.

Објаснете како планскиот документ кој е предмет на разгледување е поврзан со друг/и плански документ/и во хиерархијата на планирање. Наведете го називот на тој/тие плански документ/и и наведете ги клучните влијанија на тие плански документи врз животната средина. Определете ги разликите во клучните одлуки што се носат со предметниот плански документ и другите плански документи кои биле или ќе бидат предмет на оцена.

Овој план е поврзан со:

- Просторен план на РМ;
- ЛЕАП за Општина Горче Петров;
- Стратегија за управување со води во РМ 2008-2020;
- Национален план за управување со отпад;
- Национална стратегија за економски развој на РМ 1998;
- Национална стратегија за одржлив развој;
- Втор национален еколошки акционен план на РМ;
- Стратегија за демографски развој на РМ;

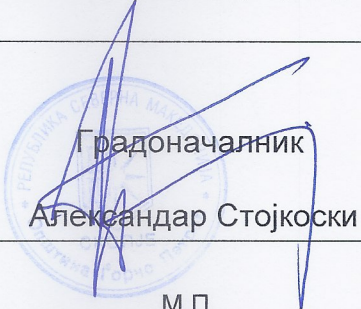
- Стратегија за подигање на јавната свест во животната средина;
- Стратегија за мониторинг на животната средина.

Доколку потенцијалните влијанија на клучните одлуки во планскиот документ веќе биле предмет на оцена или веќе биле разгледани во други плански документи во некоја поранешна фаза, резимирајте ги главните заклучоци на таа оцена и како тие заклучоци се користени во процесот на одлучување. Опишете дали претходно спроведената оцена е направена согласно најновите сознанија за влијанијата врз животната средина со цел да може истата да се користи во процесот на усвојување на постоечкиот плански документ.

Опфатот не бил разгледуван во друг плански документ и за истиот нема претходно спроведено стратегиска оцена.

Доколку потенцијалните влијанија од клучната одлука во овој плански документ ќе биде оценета во некоја подоцнежна фаза на планирање на пониско ниво, наведете како ќе обезбедите влијанијата што се утврдени во оваа фаза на донесување на планскиот документ да се земат во предвид при носењето на одлуката во подоцнежната фаза (пр. се спроведува стратегиска оцена на урбанистички план во кој се предвидува изграба на објект кој подлежи на постапка на оцена на влијанието врз животната средина).

Согласно Законот за животна средина и Уредбата за определување на критериумите врз основа на кои се утврдува потребата за спроведување на постапката за оцена на влијанијата врз животната средина потребно е да се утврди потреба за спроведување на постапка за оцена на влијанието на проектот врз животната средина. Потребата од оцена на влијанијата врз животната средина ја донесува Органот на државната управа надлежен за работите од областа на животната средина. Согласно Законот за животна средина, како и Законот за заштита на природата, правните или физичките лица кој вршат дејности или активности кои не спаѓаат во проектите за кои се спроведува постапка за оцена на влијанието врз животната средина се должни да изготват Елаборат за заштита на животната средина, со цел да се оцени влијанието на дејностите или активностите врз животната средина, пред да започнат со спроведување на проектот и истиот да го достават до органот надлежен за одобрување на спроведувањето на проектот.

ИЗЈАВА	Изјавуваме дека податоците дадени во овој формулар се точни, вистинити и комплетни.
Функција, име и презиме и потпис на лицето кој го носи планскиот документ во име на органот	 <p>Градоначалник Александар Стојкоски</p>
Бр. <u>09-638/3</u> Датум: <u>11.07.2023</u> година Место: Општина Горче Петров	М.П.