

**ИЗВЕШТАЈ ЗА СТРАТЕГИСКА ОЦЕНА НА
ЖИВОТНАТА СРЕДИНА**

ЗА

**ИЗМЕНУВАЊЕ И ДОПОЛНУВАЊЕ НА
УРБАНИСТИЧКИ ПЛАН ЗА СЕЛО ОРМАН,
БЛОКОВИ 11, 12, 13, 14, 15, 15.1, 16 И 17,
ОПШТИНА ЃОРЧЕ ПЕТРОВ**

НА ЦРТ ИЗВЕШТАЈ

Јуни, 2021 година



www.enviroresources.com.mk

Лондонска бр.19 ТЦ - Тафталице/с3 лок 1 и 2, Скопје
тел/фак: 26138-360

Со цел навремено да се согледаат евентуалните влијанија врз животната средина и здравјето на луѓето, како и социо - економските аспекти од реализација на Изменување и дополнување на Урбанистички план за село Орман, блокови 11, 12, 13, 14, 15, 15.1, 16 и 17, општина Горче Петров, согласно член 65, став 2 од Законот за животна средина („Сл. Весник на РМ” бр. 53/05, 81/05, 24/07, 159/08, 83/09, 48/10, 124/10, 51/11, 123/12, 93/13, 187/13, 42/14, 44/15, 129/15, 192/15, 39/16 и 99/18), се наложи потребата за спроведување на Стратегиска оцена на животната средина.

Извештајот за Стратегиска оцена е потпишан од Експерт за Стратегиска оцена на влијанието врз животната средина (видено од Копија на потврда, дадено во прилог).

Во подготовката на Извештајот за Стратегиска оцена на влијание врз животната средина учествуваа:

Емил Стојановски, дипл. инж. по заштита на животна средина,
Љупчо Аврамовски, дипл. економист.

Горенаведениот извештај за стратегиска оцена на животната средина согласно член 66 став (5) од Законот за животна средина е потпишан од лице кое е вклучено во листата на експерти за стратегиска оцена на влијанието врз животната средина која ја води Министерството за животна средина и просторно планирање. Како доказ за истото во прилог на извештајот е дадена копија на Потврдата со број 07-10997/2 од 26.12.2012 година дадена од страна на Министерството за животна средина и просторно планирање.

Енви́ро Ресурси, ДОО
Скопје
Управител
Емил Стојановски

Кога се користи овој документ како користена литература треба да се цитира како што следи: КД Енви́ро Ресурси ДОО Скопје, Нацрт извештај за стратегијска оцена на животна средина за Изменување и дополнување на Урбанистички план за село Орман, блокови 11, 12, 13, 14, 15, 15.1, 16 и 17, општина Горче Петров.

Документот не смее да се печати и презентира во целина или во делови без согласност на КД Енви́ро Ресурси ДОО Скопје.



www.enviroresources.com.mk

Лондонска бр.19 ТЦ - Тафталиџе/с3 лок 1 и 2, Скопје
тел/фак: 26138-360

Имајќи предвид потребата од изработка на Извештај за стратегиска оцена врз животната средина за Изменување и дополнување на Урбанистички план за село Орман, блокови 11, 12, 13, 14, 15, 15.1, 16 и 17, општина Ѓорче Петров како и одредбите од Законот за животна средина донесувам:

РЕШЕНИЕ

За определување на експерт за изработка на Извештај за стратегиска оцена на животната средина

Емил Стојановски, дипломиран инженер, се определува за овластен Експерт за изработка на стратегиска оцена на животна средина за Изменување и дополнување на Урбанистички план за село Орман, блокови 11, 12, 13, 14, 15, 15.1, 16 и 17, општина Ѓорче Петров.

Образложение:

Емил Стојановски, дипломиран инженер, ги исполнува условите пропишани со член 68 став (3) од Законот за животна средина на Република Македонија со тоа што има положен испит за Експерт за стратегиска оцена на животната средина и е вклучен во Листата на експерти за стратегиска оцена врз животната средина што ја води Министерството за животна средина и просторно планирање.

Енвирос Ресурси, ДОО
Скопје
Управител
Емил Стојановски



РЕПУБЛИКА МАКЕДОНИЈА
МИНИСТЕРСТВО ЗА ЖИВОТНА СРЕДИНА
И ПРОСТОРНО ПЛАНИРАЊЕ
Скопје

Број 07-10997/2
26.12. 2012, година

П О Т В Р Д А
за положен стручен испит за стекнување на
статус експерт за стратегиска оцена на животната средина

СТОЈАНОВСКИ Душан ЕМИЛ дипломиран инженер по заштита на животната средина од Скопје, роден на 01.03.1975 година во Скопје, Република Македонија, на ден 28.12.2010 година го положи стручниот испит за стекнување на професионално знаење за стратегиска оцена на животната средина, пред Комисијата за полагање на стручен испит за стратегиска оцена на животна средина, при Министерството за животна средина и просторно планирање, и се стекна со статус на експерт за стратегиска оцена на животната средина и ги исполнува условите утврдени во член 68 од Законот за животна средина, со тоа се стекнува со право да биде вклучен во Листата на експерти за стратегиска оцена на животната средина што ја води Министерството за животна средина и просторно планирање на Република Македонија.

Оваа потврда се издава врз основа на член 68 од Законот за животна средина („Службен весник на Република Македонија“ бр.53/05; 81/05; 24/07; 159/08; 83/09; 48/10, 124/10; 51/11 и 123/12).

Министерство за животна средина и
просторно планирање

Министер,
М-р Abdilqim Adem

Комисија за полагање на стручен испит за
стратегиска оцена на животната средина

Претседател,
М-р Јадранка Иванова





Република Македонија
Министерство за животна средина
и просторно планирање



Архивски бр. 07-23/21

Дата: 14.01.2011

Република Македонија
Министерство за
животна средина
и просторно планирање

Бул. "Гоце Делчев" 66
1000 Скопје,
Република Македонија
Тел. (02) 3251 400
Факс: (02) 3220 165
Е-пошта: infoeko@moepp.gov.mk
Сайт: www.moepp.gov.mk

П О Т В Р Д А

Се потврдува дека АВРАМОВСКИ Методија ЉУПЧО дипломиран економист од Скопје, роден на 01.03.1953 година, во Скопје, Република Македонија, на ден 30.12.2010 година го положи стручниот испит за стекнување на професионално знаење за стратегиска оцена на животната средина, пред Комисијата за полагање на стручен испит за стратегиска оцена на животна средина, при Министерството за животна средина и просторно планирање и се стекна со статус на експерт за стратегиска оцена на животната средина и ги исполнува условите утврдени во член 68 од Законот за животна средина за да биде вклучен во Листата на експерти за стратегиска оцена на животната средина што ја води Министерството за животна средина и просторно планирање на Република Македонија.

Оваа потврда се издава привремено за да му служи на споменатото лице, додека да се подготвува потврдата за положен стручен испит за експерт за стратегиска оцена на животната средина која се издава согласно членот 68 од Законот за животна средина („Службен весник на Република Македонија“ бр.53/05; 81/05; 24/07; 159/08; 83/09; 48/10 и 124/10).

Комисија за полагање на стручен испит за
стратегиска оцена на животната средина

Претседател,

М-р Јадранка Иванова



Број: 0805-50/150120210014401

Датум и време: 26.4.2021 г. 08:37:14

ТЕКОВНА СОСТОЈБА

ПОДАТОЦИ ЗА СУБЈЕКТОТ	
ЕМБС:	6068448
Целосен назив:	Консултантско друштво ЕНВИРО РЕСУРСИ ДОО Скопје
Кратко име:	ЕНВИРО РЕСУРСИ ДОО Скопје
Седиште:	ЛОНДОНСКА бр.19 ТЦ-Тафталице/с3 лок1и2 СКОПЈЕ - КАРПОШ, КАРПОШ
Вид на субјект на упис:	ДОО
Датум на основање:	27.1.2006 г.
Деловен статус:	Активен
*Вид на сопственост:	Приватна
ЕДБ:	4030006576746
Потекло на капиталот:	Домашен
Големина на субјектот:	мал
Организационен облик:	05.3 - друштво со ограничена одговорност
Надлежен регистар:	Трговски Регистар

ОСНОВНА ГЛАВНИНА	
Паричен влог МКД:	0,00
Непаричен влог МКД:	419.900,00
Уплатен дел МКД:	419.900,00
Вкупно основна главнина МКД:	419.900,00

СОПСТВЕНИЦИ

ЕМБГ/ЕМБС:	0103953450198
Име и презиме/Назив:	ЉУПЧО АВРАМОВСКИ
Адреса:	ВАСИЛ ЃОРГОВ бр.20-1/40 СКОПЈЕ - КАРПОШ, КАРПОШ
Тип на сопственик:	Содружник
Паричен влог МКД:	0,00

Број: 0805-50/150120210014401

Страна 1 од 3



Непаричен влог MKD:	214.100,00
Уплатен дел MKD:	214.100,00
Вкупен влог MKD:	214.100,00

ЕМБГ/ЕМБС:	0103975450043
Име и презиме/Назив:	ЕМИЛ СТОЈАНОВСКИ
Адреса:	БУЛ.КОЧО РАЦИН бр.10/44 СКОПЈЕ, ЦЕНТАР
Тип на сопственик:	Содружник
Паричен влог MKD:	0,00
Непаричен влог MKD:	205.800,00
Уплатен дел MKD:	205.800,00
Вкупен влог MKD:	205.800,00

ДЕЈНОСТИ	
Приоритетна дејност/ Главна приходна шифра:	74.90 - Останати стручни, научни и технички дејности, неспомнати на друго место
ОПШТА КЛАУЗУЛА ЗА БИЗНИС	
Евидентирани се дејности во надворешниот промет	
Други дејности:	Надворешна трговија со прехранбени производи и непрехранбени производи Изведување на градежни работи во странство Посредување и застапување во меѓународниот промет на стоки и услуги Консигнациона продажба Реекспорт Деловни и менаџмент консултантски активности во меѓународниот промет

ОВЛАСТУВАЊА

Управител

ЕМБГ:	0103975450043
Име и презиме:	ЕМИЛ СТОЈАНОВСКИ
Адреса:	БУЛЕВАР КОЧО РАЦИН бр.10/44 СКОПЈЕ, ЦЕНТАР
Овластувања:	Управител - Дипломиран инженер по заштита на животна средина
Тип на овластување:	Неограничени овластувања во внатрешниот и надворешниот промет
Ограничувања:	*
Овластено лице:	Управител



ДОПОЛНИТЕЛНИ ИНФОРМАЦИИ	
КОНТАКТ	
E-mail:	contact@enviroresources.com.mk

Напомена:

Во тековната состојба прикажани се само оние податоци за кои има запишана вредност.

*Видот на сопственоста се определува врз основа на својството на основачот/содружникот /сопственикот и служи исклучиво за статистички цели на Државниот завод за статистика на Република Северна Македонија

Правна поука: Против овој реален акт може да се изјави приговор до Централниот регистар на Република Северна Македонија во рок од 8 дена од денот на приемот.

Изготвил:





Овластено лице:





Содржина:

	Вовед	11
1.	Цели на Планскиот документ	14
1.1	Цели на заштита на животната средина	17
1.2	Специфични цели на Стратегиската оцена	19
1.3	Употребена методологија	22
1.4	Законодавна рамка	24
1.5	Институционална рамка	25
1.6	Содржина на Извештајот за Стратегиска оцена на животната средина	27
1.7	Резиме	28
2.	Преглед на планскиот документ	29
2.1	Основи на Планскиот документ	29
2.2	Плански опфат	30
2.2.1	Географска и геодетска местоположба	30
2.2.2	Намена на употреба на земјиштето	32
3.	Краток опис и образложение на планските решенија за изградба на комунална и сообраќајна инфраструктура.....	37
	Карактеристики на просторот и сегашна состојба со животната средина	43
4.	Карактеристики на просторот	43
4.1	Природно географски карактеристики	43
4.1.1	Природно географски карактеристики	43
4.1.2	Геолошки карактеристики	44
4.1.3	Хидротехничка структура	44
4.1.4	Климатски и микроклиматски услови на регионот.....	45
4.1.5	Население	46
4.1.6	Стопанство	46
4.1.7	Комунална инфраструктура	46
4.1.8	Културно-историско наследство	47
	Опис на сегашната состојба со животна средина во планскиот опфат	47
4.2	Сегашна состојба со животната средина во и околу планскиот опфат	53
4.3	Состојба без имплементација на планскиот документ	55
5.	Алтернативи и чинители за избор на алтернатива	56
6.	Претпоставени влијанија врз медиумите на животната средина	58
7.	Мерки за заштита, намалување и неутрализирање на значајните влијанија врз животната средина од имплементација на планскиот документ	64
8.	План на мерки за мониторинг на животната средина	77
9.	Нетехничко резиме	79
10.	Прилози	96

Додаток	98
Користена литература	103

Вовед

Планскиот опфат опфаќа од селото Орман, Општина Ѓорче Петров, на подрачјето на КО Орман вон град.

Со самото реализирање на оваа планска задача во делот на извештајот на Стратегиската оценка на животна средина се добиваат податоци за почвата, воздухот, водата, климатските фактори, населението, здравјето на луѓето, материјалните добра и др. и се создаваат услови за изнаоѓање на причините врз основа на која се одбираат алтернативите и се предвидуваат мерки за заштита и намалување на негативните влијанија. Со идентификацијата на можните проблеми треба да се рационализираат трошоците и да се направи најсоодветен избор на мерките за заштита на животната средина. Резултатот од учеството на јавноста треба да се земе што е можно повеќе. Преку реализација на планскиот опфат доаѓа до подобрување на економските услови преку отварање на нови работни места, односно ќе се создадат услови за економско ангажирање на населението, а со самото тоа воспоставување на предуслови за одржлив економски развој.

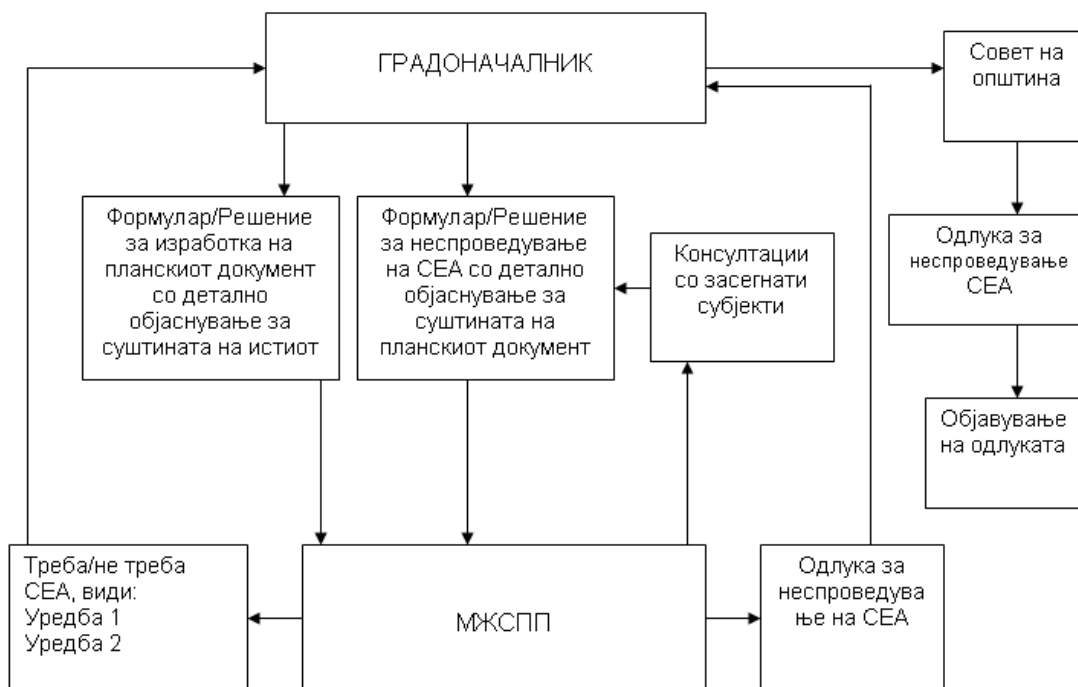
Оцената на влијанието на определени стратегии, планови и програми врз животната средина и здравјето на луѓето е постапка со која се проценуваат ефектите врз животната средина и здравјето на луѓето од спроведувањето на предложените документи. Целта е можните ефекти да бидат земени во предвид во раната фаза на подготовката на документите вклучувајќи ги и промените на истите. Исто така, цел на Стратегиската оценка е да се интегрира заштитата на животната средина и здравјето на луѓето во процесот на подготвување и донесување на планските документи преку експертска проценка и проценка на јавноста пред донесување на истите.

Подготовката на планскиот документ ги дефинира и јасно ги утврдува основните, а со тек на време и реалните цели и правци во доменот на земјоделството, шумарството, енергетиката, индустријата, туризмот, управување со отпадот, управување со водите, просторното и урбанистичко планирање и користење на земјиштето, како и Националниот акционен план за животна средина и локалните акциони планови за животна средина кои ја налага потребата согласно член 65 од Законот за животна средина од спроведување на Стратегиската оценка на влијанието на животната средина на овие плански и програмски решенија и цели.

Стратегиската оценка на влијанието на животната средина се состои од неколку фази на планирање:

- проверка;
- определување на опфат;
- основни податоци на животната средина;
- подготовка на извештајот за животна средина;
- консултација со засегнатата јавност;
- прифаќање на стратегијата и
- мониторинг.

**Постапка за утврдување на неопходност од спроведување на
стратегиска оцена (СЕА) за плански документ кој го
подготвува локалната управа (Screening)**



При определување на обемот и деталноста на информациите во Извештајот за животна средина, органот кој го подготвува планскиот документ е должен да побара мислење од органите кои се засегнати од планскиот документ. Исто така, според Архуската Конвенција и Уредбата за учество на јавноста во текот на изработката на прописи и други акти, како и планови и програми од областа на животната средина („Сл. Весник на РМ” бр. 147/08 и 45/11) член 8, органот кој го подготвува планскиот документ е должен да го вклучи учеството на јавноста преку:

- ќе треба да се утврди динамиката и роковите што ќе бидат реални за ефикасно учество на засегнатата јавност;
- нацрт-правилата ќе треба да бидат јавно расположливи, и
- на јавноста ќе треба да и се овозможи да даде коментар.

Министерството за животна средина и просторно планирање јасно ги дефинира основните, а со време и остварливите цели и правци на развојот, особено во поглед на неопходните квалитативни структурни промени и за нив релевантни и адаптивни решенија и опции. Непосредната поврзаност и меѓусебната условеност помеѓу планскиот опфат и влијанието на животната средина наметнува едновремен, интегрален третман на просторот и дефинирање на долгорочна стратегија за уредување, опремување и користење на просторот и ефикасна заштита на животната средина, природата и културно-историското наследство во регионот.

Посебно внимание е посветено на карактеристиките на користење на земјиштето. Правната и административна рамка, која ги опфаќа основните

закони, стратешки планови и стандарди на животната средина, како и процедурите за Стратегиска оценка на животна средина обработени се во посебно поглавје од овој Извештај.

Анализата на алтернативите кои се опфатени со овој Извештај укажува на потребата од неминовно спроведување на Стратегиската оценка на влијанието врз животната средина во процесот на планирање заради правилна и поефикасна избрана алтернатива. Очекуваните резултати врз животната средина, препораките и мерките за намалување на влијанијата, како и планот за мониторинг се прикажани и објаснети во посебни сегменти од овој Извештај.

1. Цели на Планскиот документ

Планскиот опфат опфаќа од селото Орман, Општина Ѓорче Петров, на подрачјето на КО Орман вон град.

На север границата на планскиот опфат започнува од точката 226 со координати $Y=7529909,6849$ и $X=4656871,0034$, се движи во источен правец по осовината на Автопат А2 Е-62 (северна скопска обиколница), до точка 187 со координати $Y=7530769,8913$ и $X=4656613,3020$. На исток границата започнува да се движи кон југ по коритото на реката Лепенец, сè до точката 167 со координати $Y=7530827,5429$ и $X=4655919,6659$. Оваа граница е дефинирана со ГУП на Град Скопје 2012 - 2022. На југ границата продолжува кон југозапад и ја обиколува КП 508/2 по нејзината јужна граница, продолжува да се движи кон запад по јужните граници на КП 508/3, КП 508/4, ја сече КП 620/1, продолжува по јужните граници на КП 619, КП 618/4, КП 618/3, КП 618/2, продолжува по југозападните граници на КП 635, КП 615, КП 614/1, КП 614/3, КП 613/2, КП 612, КП 611, КП 609/1, КП 608/1, КП 608/2, КП 607/11, КП 607/12, КП 607/7, КП 607/3, КП 607/4, КП 607/8, КП 634, КП 558/5, КП 558/7, КП 556/8, КП 556/2, КП 556/1, КП 556/3, КП 555/1, КП 555/7, КП 555/8, КП 555/9, КП 555/10, КП 554/4, КП 554/2, КП 554/3, КП 553/1, КП 553/3, КП 553/2, се до точка 7 со координати $Y=7529837,5800$ $X=4656388,0300$. На запад, од точката 7 со координати $Y=7529837,5800$ $X=4656388,0300$ границата започнува да се движи по осовината на железничката пруга кон север, сè до почетната точка 226 со координати $Y=7529909,6849$ и $X=4656871,0034$.

Вкупна површина: $639495,4557m^2$

Периметар: $3370,8169m$.

Површината на планскиот опфат во рамките на опишаните граници изнесува $63,95ha$.

Површината на планскиот опфат е опфатена со постојна урбанистичка документација и тоа:

- Урбанистички план за село Орман и разработка на блок 11, 12 и 13 зона за домување со високи стандарди и спорт, Општина Ѓорче Петров, донесен со одлука на Совет со број 07-42/4 од 22.01.2010 година.
 - Изменување и дополнување на УП за с. Орман разработена на блок 11, 12 и 13, донесен со одлука на Совет со број 07- 162/9 од 30.01.2012 година.
- Претходно биле донесени следните соседни плански документации:
- Општ Акт за село Волково донесен со одлука на Совет со број 07-3669/10 од 27.08.2014 година.

Автопат А2 Е-62 (северна скопска обиколница) предвидена со ГУП на Град Скопје ја дефинира северната граница на планскиот опфат.

Планскиот опфат на Изменување и дополнување на Урбанистички план за село Орман, блокови 11, 12, 13, 14, 15, 15.1, 16 и 17 Општина Ѓорче Петров, согласно Одлуката за утврдување на границите на заштитните зони на бунарското подрачје Нерези - Лепенец (Службен гласник на Град Скопје

бр. 14/99), се наоѓа во II заштитна зона на бунарите Нерези-Лепенец кој е дел од водоснабдителниот систем Рашче од кој се водоснабдува градот Скопје и селата во скопскиот регион, за кои е дефиниран Режим на заштита.

Врз основа на оваа Одлука, во втора заштитна зона строго треба да се почитуваат забраните на дејствија што се предвидуваат со неа.

Анализата на постојната состојба покажува дека во предметниот локалитет доминираат градби со класа на намена А1 - Домување во станбени куќи (голем дел селско-стопански дворови). Евидентирани се вкупно 206 градби (во овој број на градби не се земени во предвид помошните градби кои се во функција на селско-стопанските дворови), од кои 182 градби се со класа на намена А1 - Домување во станбени куќи.

Во рамките на планскиот опфат евидентирани се и: две градби со класа на намена Б1 - мали комерцијални и деловни дејности, две градби со класа на намена Г2 - лесна индустрија, седум градби со класа на намена Д3 - спорт и рекреација и десет градби со класа на намена А2 - домување во станбени згради. Според демографска анализа (за секој објект со намена А1 сметано по 4 жители и за секој објект со намена А2 сметано дека живеат по 4 жители на 80 квадрати) во предметната локација живеат околу 1701 жител.

Земјиштето на предметниот опфат има површина од 639495,4557м² или 63,950ха. Изградениот дел од предметниот простор е ангажиран, во најголем дел, со класа на намена А1 - Домување во станбени куќи. Голем дел од планскиот опфат е неизградено земјиште (54,32%).

Во границата на планскиот опфат не постои регистрирано културно наследство, ниту објекти за кои основано се претпоставува дека претставуваат културно наследство.

Низ дел од третириониот плански опфат на село Орман минува постојната железничка пруга Г-Р (Скопје - Ѓорче Петров - Волково - државна граница).

Сообраќајниот пристап до предметниот опфат е преку постојна улица (улица за населба Лепенец) од јужната страна.

Во рамките на планскиот опфат постои изведен водовод Ф32 - Ф150мм. Има изведена и фекална канализација претежно со цевки со профил Ф250мм. Нема изведена атмосферска канализација.

Електроенергетската мрежа се состои од нисконапонски и среднонапонски подземни и надземни кабелски водови. Во планскиот опфат евидентирани се 5 трафостаници 10/0,4кВ, како и еден мерен разводен ормар со незадоволителен капацитет.

Од информацијата добиена од АЕК, евидентирана е постојна телекомуникациска инфраструктура.

Останата инфраструктура не е евидентирана.

Програмските проекции на просторот се движат во следните насоки:

- Потребно е да се изработи планскиот опфат за Изменување и дополнување на Урбанистички план за село.
- Да се планираат намени на земјиштето и градбите во согласност со зададените со Планската програма, како и состојбата на терен и реалните потреби на Општината и крајните корисници.

- Да се планира сообраќајно решение во склад со позитивната законска и подзаконска регулатива од областа на сообраќајот и урбанистичкото планирање, по можност да се обезбеди сообраќајна поврзаност на сите катастарски парцели.

На предметниот простор, кој е делумно реализиран, потребно е предвидување содржини со цел за нивна реализација и решавање на нивниот статус во склад со потребите на корисниците и Општината.

Можностите за просторен развој ги дефинираат насоките поставени како дел на развојот. Со анализата на постојна состојба, потребите на Општината и жителите од предметниот локалитет треба да се оценат и одредат можностите на просторниот развој:

- во која насока е неопходниот развој;
- кои се ограничувачките фактори (тесни грла) на развојот;
- кои се реалните можности за развој.

Потребно е да се предвиди решение кое би ги оформило намената и карактерот на функциите.

Во поглед на системот на градба и стандардите треба да се градат економско исплатливи градежни зафати на објектите. Потребно е да се постигне повисок стандард во однос на:

- површини;
- квалитет на градба;
- употреба на материјали;
- поголеми естетски вредности;
- соодветни инсталации;
- обезбедување на сите сообраќајни услови за проточност и безбедност на сообраќајот и комплексно решавање на сообраќајот во мирување;
- поврзување со инфраструктурни системи, како и можност од реализација на нови системи.

Во поглед на инфраструктурата потребно е:

- Паралелно со реализација на планските документи и оформување на квалитетни простори да се изведе примарната и секундарната мрежа на сите постојни инфраструктурни системи (водовод, фекална и атмосферска канализација, електрика, телефонија).

Треба да се предложи такво просторно решение што ќе обезбеди поголем степен на искористеност на градежното земјиште со потребно ниво на сообраќајна услуга. Планот со доследна примена на актуелната законска и подзаконска регулатива, треба да предложи развој што ќе овозможи подобар степен на искористеност на градежното земјиште и подобра комунална инфраструктура, како и непречена реализација на планските одредби.

ИМЕНУВАЊЕ И ДОПОЛНУВАЊЕ НА УПС ОРМАЌ, БЛОКОВИ 11, 12, 13, 14, 15, 15.1, 16 И 17, ОПШТИНА ГОРЧЕ ПЕТРОВ					
		Група на класи на намена	Основна класа на намена	Површина (м ²)	Сооднос (%)
На ниво на цел плански опфат	А - Домување		A1 - Домување во станбени куќи	202920 м ²	31,73%
			A2 - Домување во станбени згради	32026 м ²	5,01%
	Б - Комерцијални и деловни намени	B1 - Мали комерцијални и деловни намени	1132 м ²	0,18%	
	Д - Зеленило, спорт, рекреација и меморијални простори	D3 - Спорт и рекреација	24100 м ²	3,77%	
	Г - Производство, дистрибуција и сервиси	G2 - Лесна индустрија	1752 м ²	0,27%	
	Е - Инфраструктура	E1 - Комунална инфраструктура (Сообраќајни коридори)	34750 м ²	5,43%	
	НЗ - Неизградено земјиште			342815 м ²	53,61%
Вкупно :				639495 м²	100,00%

ИМЕНУВАЊЕ И ДОПОЛНУВАЊЕ НА УПС ОРМАЌ, БЛОКОВИ 11, 12, 13, 14, 15, 15.1, 16 И 17, ОПШТИНА ГОРЧЕ ПЕТРОВ				
		Група на класи на намена	Површина (м ²)	Сооднос (%)
На ниво на цел плански опфат	А - Домување		234946 м ²	36,74%
	Б - Комерцијални и деловни намени		1132 м ²	0,18%
	Д - Зеленило, спорт, рекреација и меморијални простори		24100 м ²	3,77%
	Г - Производство, дистрибуција и сервиси		1752 м ²	0,27%
	Е - Инфраструктура		34750 м ²	5,43%
	НЗ - Неизградено земјиште		342815 м ²	53,61%
	Вкупно :			639495 м²

1.1 Цели на заштита на животната средина

Заштитата на животната средина подразбира множество на различни постапки и мерки кои го спречуваат загрозувањето на животната средина. Под заштита на животната средина се подразбира не само заштита на човекот туку и заштита на билната вегетација и животинскиот свет. Целите на заштитата на животната средина се заштита на здравјето на луѓето, квалитетот на екосистемите, заштита на растителниот и животинскиот свет и културни добра чиј творец е човекот, зачувување на рамнотежата и еколошката стабилност на природата, рационално и адекватно користење на природните ресурси.

Декларацијата за животната средина е донесена на Светската конференција на Обединетите држави во 1972 година. Стокхолмската конференција за човековата средина, одржана 1972 година ја разбудила свеста и го означила почетокот на еколошката ера и истовремено ја иницирала Париската конвенција на Претседатели на Држави и Влади на земјите од Европската економска заедница, одржана истата година. Во усвоената декларација како основна цел на еколошкиот развој се наведува смалување на ризикот во поглед на условите на живот, подобрување на квалитетот на живеење и да се во остварување на овие цели посебно внимание обрати на заштитата на животната средина. Според тоа,

Европското законодавство кое го има усвоено Советот на Европските економски заедници се нагласи гаранцијата на правото на секој граѓанин на чиста и здрава животна средина.

Во текот на 1992 година во сила стапи Базелската Конвенција, чија што цел е смалување на супстанциите одредени како опасен отпад. Во Мај 2004 година стапи во сила и Стокхолмската конвенција за перзистентни органски загадувачи, со кои ги дефинира 12 екстремно отровни органски загадувачи, барајќи нивна редукција или нивно целосно елиминирање.

Меѓународната правна заштита на животната средина се сведува во најголем дел на меѓународно - правна акција против загадувањето. Сепак, меѓународната регулатива во областа на животната средина сеуште не достигнала на ниво кој би овозможил мирен живот на сите живи суштества на нашата планета. Се донесуваат разни протоколи, конвенции, декларации и др.

Република Македонија, во рамките на евроинтеграциските процеси во животната средина има потпишано голем број на меѓународни конвенции, билатерални договори и протоколи и кои заедно со националните прописи ја сочинуваат правната рамка која го уредуваат управувањето со медиумите на животната средина. Во процесот на апроксимацијата на ЕУ законодавство од областа на животната средина преку транспонирање на ЕУ законодавството Република Македонија ги има донесено следните закони:

- Закон за животна средина („Сл. Весник на РМ” бр. 53/05, 81/05, 24/07, 159/08, 83/09, 48/10, 124/10, 51/11, 123/12, 93/13, 187/13, 42/14, 44/15, 129/15, 192/15, 39/16 и 99/18);
- Закон за квалитет на амбиентниот воздух („Сл. Весник на РМ” бр. 67/04, 92/07, 35/10, 47/11, 100/12, 163/13, 10/15 и 146/15);
- Закон за управување со отпадот („Сл. Весник на РМ” бр. 68/04, 71/04, 107/07, 102/08, 143/08, 124/10, 51/11, 123/12, 163/13, 51/15, 146/15, 156/15, 192/15, 39/16, 63/16 и 31/20);
- Закон за управување и пакување и отпад од пакување („Сл. Весник на РМ” бр. 161/09, 17/11, 47/11, 136/11, 6/12, 39/12, 163/13, 146/15 и 39/16);
- Закон за управување со батерии и акумулатори и отпадни батерии и акумулатори („Сл. Весник на РМ” бр. 140/10, 47/11 и 148/11);
- Закон за електрична и електронска опрема и отпадна електрична и електронска опрема („Сл. Весник на РМ” бр. 87/08, 6/09, 161/09, 83/10, 51/11 и 6/12);
- Закон за заштита од бучавата во животната средина („Сл. Весник на РМ” бр. 79/07, 124/10, 47/11, 163/13 и 146/15);
- Закон за заштита на природата („Сл. Весник на РМ” бр. 67/04, 14/06, 84/07, 35/10, 47/11, 148/11, 59/12, 13/13, 163/13, 41/14, 164/15, 63/16 и 113/18) и др.

Процесот на усогласување со законодавството на ЕУ и во сегашно време е во тек, посебно во техничките барања дадени во анексите на ЕУ Директивите. Листата на релевантни закони и релевантни ЕУ Директиви и меѓународни договори се дадени во точката 11 од овој Извештај. Сите обврски што произлегуваат од овие законски и национални стратешки

документи, беа анализирани и земени во предвид при дефинирање на основните цели за заштита на животната средина во планскиот опфат при изготвување на овој Извештај.

Како генерални цели утврдени по овие значајни основи се следните:

- Обезбедување на превентивни мерки на заштита на водните ресурси-подземните води од можните загадувачки емисии на материи од реализирање на планскиот опфат;
- Искористување на соларната енергија - како чиста енергија, преку имплементирање на концептот почиста средина;
- Воспоставување на перманентен мониторинг на квалитетот на водата, почвата и воздухот;
- Збогатување на шумскиот фонд преку засадување на појас од соодветни дрвни растенија;
- Сочувување на постојниот биодиверзитет и елиминирање на можните контаминации на истиот и негово исчезнување;
- Воспоставување на перманентна соработка во следењето на состојбите во областа на квалитетот на водата, почвата и другите медиуми во животната средина од страна на локалните и Републичките здравствени институции од аспект на сочувување на здравјето на населението;
- Вклучување на јавноста во процесот на мониторирање на состојбите и донесување на одлуки за медиумите во животната средина;
- Воспоставување на база на податоци за состојбата во секој медиум во животната средина по принципот (движечка сила-притисок-состојба на животната средина-влијание-одговор) на локално и регионално ниво.

Во овој процес се предлага поцелосно имплементирање на горе наведените цели преку реализирање систем на предлог мерки за заштита, одбегнување, намалување, неутрализирање или компензација на негативните влијанија од реализација на предвидените содржини согласно урбанистичкиот план. За таа цел во понатамошниот текст на содржината на овој документ се предлагаат:

- ⇒ Технички мерки кои треба да се превземат за време на спроведување на планот;
- ⇒ Препораки за подготвување, донесување и дополнување на плановите и програмите во рамките на спроведувањето на законските обврски во животната средина.

1.2 Специфични цели на Стратегиската оцена

Специфичните цели на Стратегиската оцена на животната средина се дефинирани согласно националната и меѓународна легислатива и се прикажани преку статусот на биолошка разновидност, населението, здравјето на луѓето, материјалните добра, културното наследство и пределот:

- Заштита на животната средина со имплементација на планскиот документ;
- Подобрување на економските услови и зголемување на животниот стандард;

- Правилно управување со просторот заради одржување на постојаното ниво на флора и фауна;
- Обезбедување на заштитни зелени појаси и формирање на хортикултурни насади од аспект на појава на бучава и вибрации;
- Подобрување на квалитетот на воздухот;
- Зачувување на квалитетот на водата;
- Интегрално управување со комуналниот отпад и негова селекција за зачувување на почвата, а со тоа и минимизирање на отпадот;
- Минимизирање на појавите од несреќи и хаварии;
- Зачувување на културното наследство;
- Зачувување на карактеристиките на пределот и животната средина.

Планскиот опфат е усогласен со:

- Просторен план на РМ, 2004;
- ЛЕАП за Ѓорче Петров;
- Национална стратегија за одржлив развој, 2010-2030;
- Втор национален Еколошки Акционен План на РМ, 2006;
- Втор Национален извештај за климатски промени, 2008;
- Стратегија за управување со податоци за животната средина, 2005;
- Стратегија и акционен план за имплементација на Архуската конвенција, 2005.

Основа за изработка на планот е стратегијата за развој и наменската употреба на земјиштето утврдено со усвоениот Просторен план на Република Македонија, а е изработен врз основа на методологијата која произлегува од одредбите утврдени со Законот за просторно и урбанистичко планирање („Сл. Весник на РМ” бр. 199/14, 44/15, 193/15, 31/16, 163/16, 64/18 и 168/18) и подзаконските акти што произлегуваат од истиот.

Просторен план на РМ

- Уважување на реалните фактори на развој;
- Превземање стимулативни мерки од страна на државните и други видови поддршка за програми на локалните заедници и стопанските актери;
- Воспоставување на пазарни принципи и формирање соодветна институционална рамка во која ќе можат да функционираат пазарните институции;
- Создавање на регионален диференциран амбиент за стопанисување со помош на соодветна политика.

ЛЕАП на Ойштина Ѓорче Петров

Стратешки цели

- Да се поттикне локалната заедница да превземе грижа за животната средина;
- Да се дефинираат природните ресурси на локално ниво во насока на долгорочна проекција за развој;

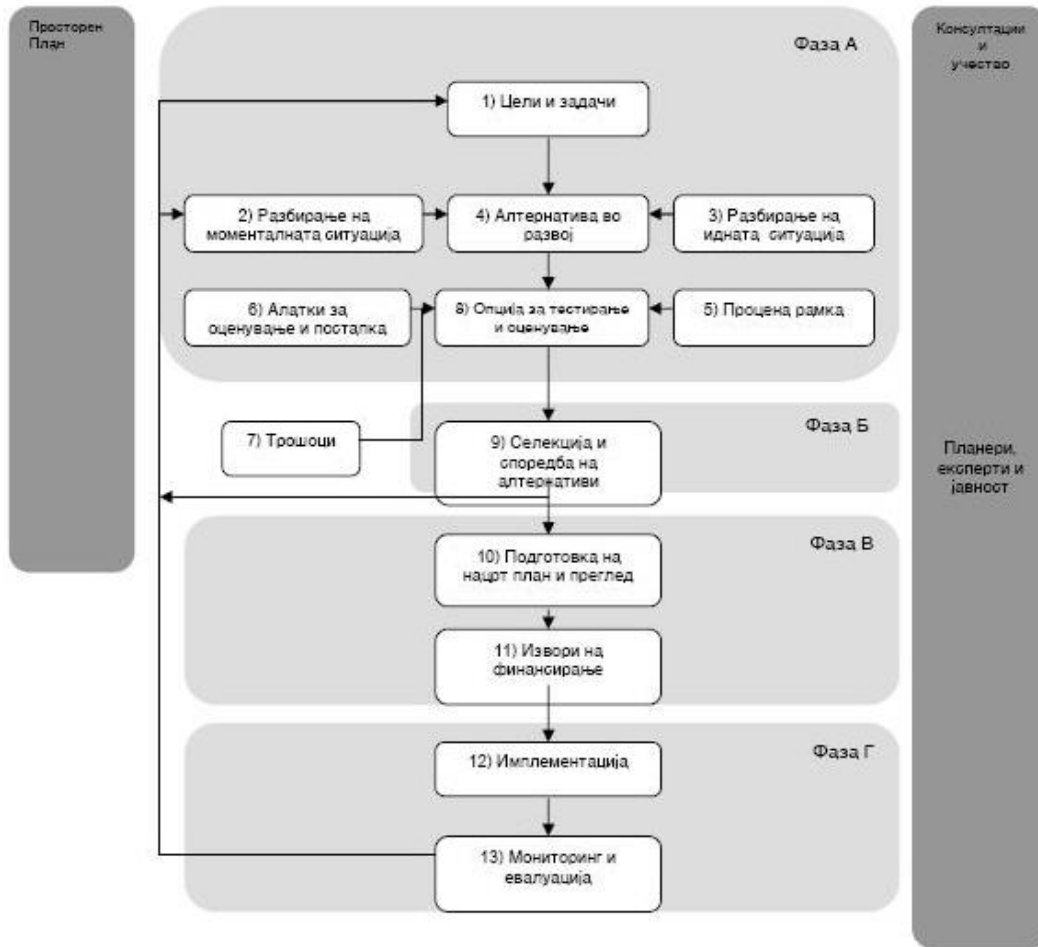
- Да се утврдат локалните приоритети во заштитата на животната средина;
- Да се зачува биолошката рамнотежа на екосистемите;
- Да се обезбедат услови за заштита, унапредување и зачувување на животната средина во насока на спроведување на принципот на одржлив развој на единиците на локалната самоуправа;
- Интегрирање на политиката за заштита на животната средина по вертикала и хоризонтала;
- Да се определат реални можности за реализација на поедини активности;
- Да се овозможи поврзување со слични програми на регионално и централно ниво како и координација со НЕАП.

Национален еколошки акционен план

- Да се овозможи интегрирање на политиката за заштита на животна средина во останатите секторски политики;
- Да се поттикнат индустријата, давателите на услуги и другите субјекти во областа на животната средина кон поголема одговорност за заштитата на животната средина;
- Да се дадат насоки за еколошки одржлив пристап;
- Да се зголеми степенот на исполнување на обврските од регионалните и глобалните договори во областа на животната средина.

Изменување и дополнување на Урбанистички план за село Орман, блокови 11, 12, 13, 14, 15, 15.1, 16 и 17, општина Ѓорче Петров е во согласност со Вториот Национален Еколошки Акционен План (НЕАП) според кој покрај проблемите со квалитетот на животната средина се утврдени мерки за надминување на тие проблеми, односно рационално користење и уредување на просторот и зачувување на природните богатства во согласност до концептот за одржлив развој.

1.3 Употребена Методологија



Графички приказ на методологијата за изработка на Извештајот за оцена на животна средина

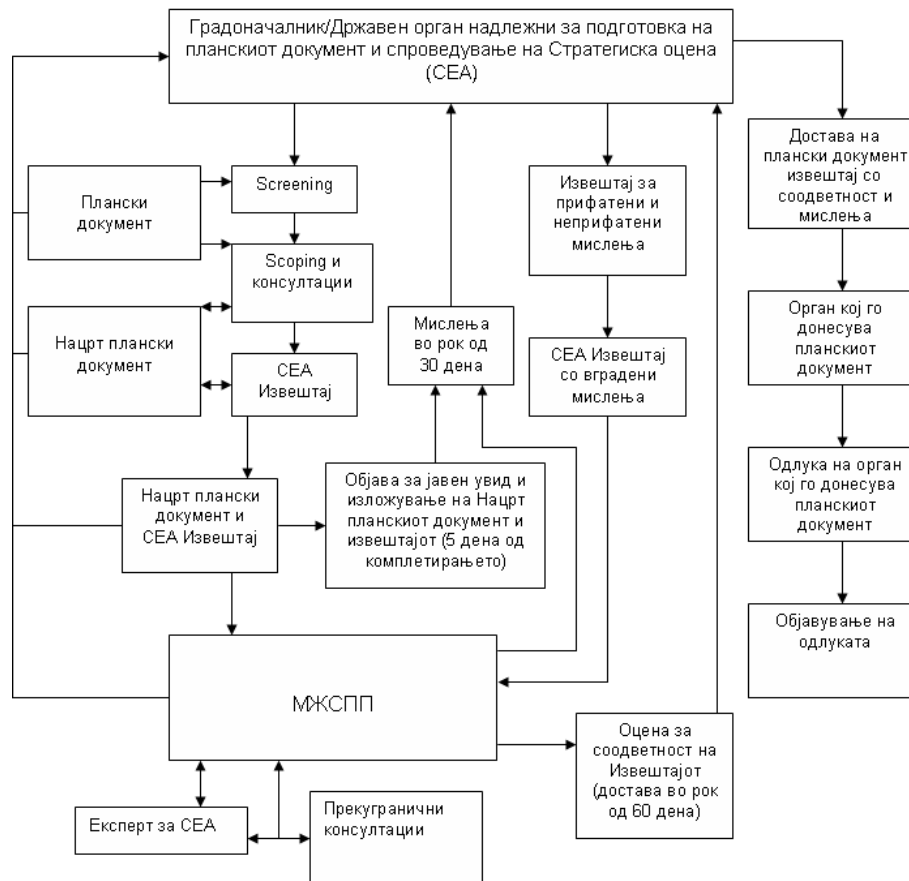
При подготовката на Извештајот за Стратегиска оцена се креираше методологија компатибилна на карактеристиките на просторот опфатен со планскиот документ, планската задача, достапните стратегии и документи.

При спроведување на постапката етапно беа превземени следните чекори:

- Примарно беа дефинирани целите за заштита на животната средина утврдени во стратешките документи на локално, национално и меѓународно ниво;
- Се оствари разговор со претставник на изработувачот на планскиот документ и претставник од локалната самоуправа за целите на инвестиционите активности и содржините кои ќе бидат опфатени во просторот и нивната разместеност;
- Се направи првичен увид на сегашните состојби во животната средина во анализираниот плански опфат, неговата околина и пошироко;

- Подетално се проучија содржините што се предвидени да се лоцираат во планскиот опфат, урбанистичкиот проект, како и просторната документација, намената и категоријата на земјиштето;
- Детално се разгледаа техничките решенија предвидени за реализација на проектната задача;
- Увид на постојната реализирана урбанистичка состојба на подрачјето дефинирано со планскиот опфат (бесправна градба, сообраќаен пристап и сл.);
- Согледување на можните негативни влијанија по животната средина од реализација на содржините предвидени со урбанистичкиот проект;
- Надминување на негативните влијанија по животната средина од реализација на содржините предвидени со урбанистичкиот проект;
- Предлагање на превентивни и корективни мерки за ублажување евентуалните влијанија по животната средина;
- Вклучување и запознавање на сите заинтересирани страни во процесот на изготвување на документот и утврдување на состојбите во животната средина со реализација на планот.

**Спроведување на постапка за оцена на влијанието на
определени стратегии, планови и програми врз
животната средина (СЕА)**



При изготвување на планскиот документ користена е стручна литература од оваа област, ЕУ Директивите, националните стратешки документи, релевантна законска регулатива, меѓународни договори, просторни и урбанистички планови и други релеванти за изработка на документот.

1.4 Законодавна рамка

Извештајот за Стратегиска оцена на животната средина за Изменување и дополнување на Урбанистички план за село Орман, блокови 11, 12, 13, 14, 15, 15.1, 16 и 17, општина Ѓорче Петров е изработен согласно постојната законска регулатива во животната средина и природата во Република Македонија:

Закон за Животна средина

Закон за животна средина („Сл. Весник на РМ” бр. 53/05, 81/05, 24/07, 159/08, 83/09, 48/10, 124/10, 51/11, 123/12, 93/13, 187/13, 42/14, 44/15, 129/15, 192/15, 39/16 и 99/18).

Стратегиска оцена на животната средина

1. Уредба за критериумите врз основа на кои се донесуваат одлуките дали определени плански документи би можеле да имаат значително влијание врз животната средина и здравјето на луѓето („Сл. Весник на РМ” бр. 114/07);
2. Уредба за содржината на извештајот за стратегиска оцена на животната средина („Сл. Весник на РМ” бр. 153/07);
3. Уредба за стратегиите и програмите, вклучувајќи ги и промените на тие стратегии, планови и програми, за кои задолжително се спроведува постапка за оцена на нивното влијание врз животната средина и врз животот и здравјето на луѓето („Сл. Весник на РМ” бр. 153/07 и 45/11);
4. Уредба за учество на јавноста во текот на изработката на прописи и други акти, како и планови и програми од областа на животната средина („Сл. Весник на РМ” бр. 147/08 и 45/11);
5. Правилник за формата, содржината и образецот на Одлуката за спроведување, односно неспроведување на стратегиска оцена и на формуларите за потребата од спроведување, односно неспроведување на стратегиска оцена („Сл. Весник на РМ” бр. 122/11).

Заштита на природата

Закон за заштита на природата („Сл. Весник на РМ” бр. 67/04, 14/06, 84/07, 35/10, 47/11, 148/11, 59/12, 13/13, 163/13, 41/14, 146/15, 63/16 и 113/18).

Закон за квалитет на амбиентниот воздух

Закон за квалитет на амбиентниот воздух („Сл. Весник на РМ” бр. 100/12-пречистен текст, 10/15 и 146/15).

Закон за урбано зеленило („Сл. Весник на РМ” бр. 11/18).

Управување со отпадот

Закон за управување со отпадот („Сл. Весник на РМ” бр. 68/04, 71/04, 107/07, 102/08, 143/08, 124/10, 51/11, 123/12, 147/13, 163/13, 51/15, 146/15, 192/15, 39/16, 63/16 и 31/20).

Заштита од бучава

Закон за заштита од бучава во животната средина („Сл. Весник на РМ” бр. 79/07, 124/10, 47/11, 163/13 и 146/15).

Закон за вода

Закон за води („Сл. Весник на РМ” бр. 87/08, 6/09, 161/09, 83/10, 51/2011, 44/12, 23/13, 163/13, 180/14, 146/15 и 52/16).

Национална стратегија за управување со отпад (2008-2020)

Национален план за управување со отпад (2009-2015)

Закон за заштита и спасување

Закон за заштита и спасување („Сл. Весник на РМ” бр. 36/04, 49/04, 86/08, 124/10, 18/11, 41/14, 129/15, 71/16, 106/16 и 83/18).

Просторно планирање

Просторен план на Република Македонија („Сл. Весник на РМ” бр. 39/04).

Закон за просторно и урбанистичко планирање

Закон за просторно и урбанистичко планирање („Сл. Весник на РМ” бр. 199/14, 44/15, 193/15, 31/16, 163/16, 64/18 и 168/18).

Правилник за стандарди и нормативи за урбанистичко планирање („Сл. Весник на РМ” бр. 142/15, 217/15, 222/15, 228/15, 35/16, 99/16, 134/16, 33/17 и 86/18).

Правилник за поблиска содржина, размер и начин на графичка обработка на урбанистички планови („Сл. Весник на РМ” бр. 142/15).

1.5 Институционална рамка

Законот за организација и работа на органите на државната управа („Сл. Весник на РМ” бр. 58/00, 44/02, 82/08, 167/10 и 51/11) ги дефинира следните надлежности на Министерството за животна средина и просторно планирање:

- следењето на состојбата на животната средина;
- заштитата на водите, почвата, флората, фауната, воздухот и озонската обвивка од загадување;

- заштитата од бучава, радијација, заштитата на биодиверзитетот, геодиверзитетот, националните паркови и заштитените области;
- реставрацијата на загадените делови од животната средина;
- предлагањето мерки за третман на цврст отпад;
- просторното планирање;
- просторниот информативен систем;
- надзорот од негова надлежност и
- врши и други работи утврдени со закон.

Законот за организација и работа на органите на државната управа во ова насока на Министерството за животна средина и просторно планирање му дава клучна улога, во процесот на креирање на политиката за заштита на животната средина.

Одредени надлежности во управувањето со животната средина имаат и други органи на државната управа и локалната самоуправа како што се:

- Министерство за земјоделство, шумарство и водостопанство;
- Министерство за транспорт и врски;
- Институтот за јавно здравје;
- Министерство за здравство;
- Хидрометеролошки Завод, и
- Единиците на локалната самоуправа.

Значајна улога во процесот на донесувањето на законите од областа на животната средина има и Собраниската комисија за транспорт врски и екологија.

Во процесот на Стратегиска оцена на животната средина, Министерството за животна средина и просторно планирање има одредени надлежности пропишани со Законот за животната средина, како што се:

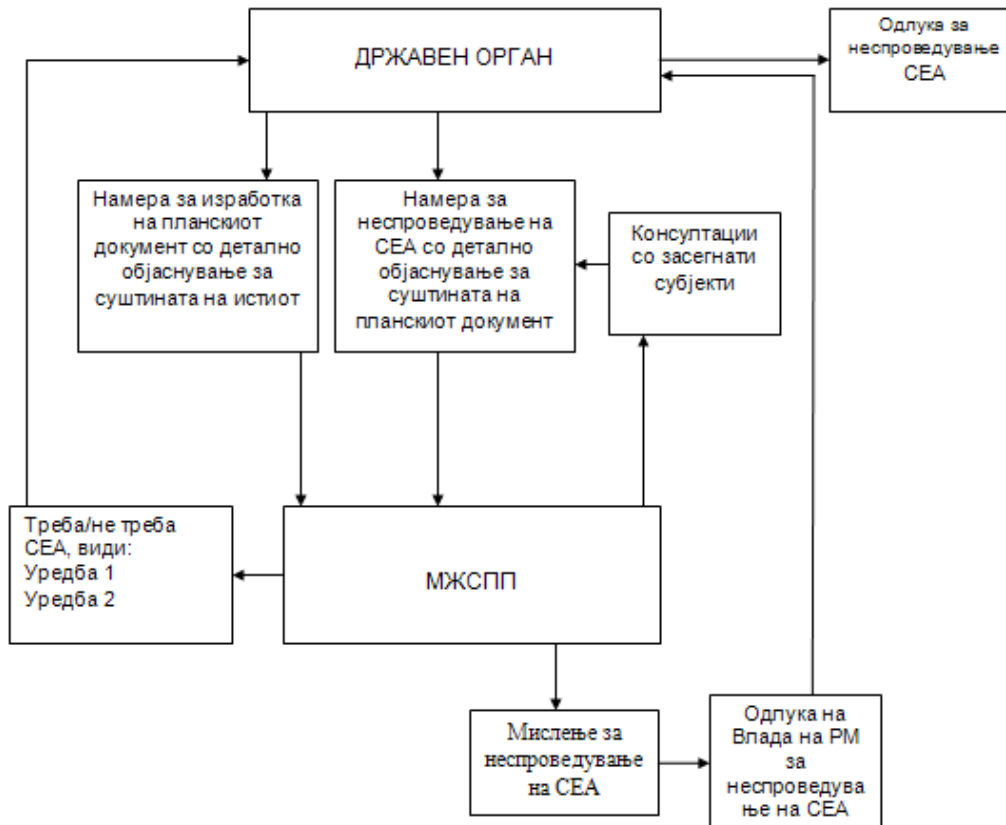
- подготовка на решение во оние случаи во кои не се согласува со одлуката за спроведување, односно неспроведување на СОВЖС или со определениот обем на СОВЖС во одлуката;
- подготовка на решение за соодветноста на извештајот на СОВЖС за планскиот документ, и;
- воспоставување и ажурирање на листата на експерти за СОВЖС.

Органи на државната управа/единиците на локална самоуправа кои ги подготвуваат-усвојуваат планските документи согласно Законот за животната средина имаат обврска за:

- подготовка на извештајот за СОВЖС;
- објавување на информации за отпочнувањето на подготвувањето на планските документи и за учество на јавноста во процесот на консултации;
- објавување на информации за нацрт планскиот документ кој се подготвува и за предлог извештајот за СОВЖС;
- подготовка на извештајот од консултацијата со јавноста врз основа на добиените коментари и мислења од јавните консултации;
- комплетирање на извештајот за СОВЖС и на планските документи со добиени мислења и коментари, и

- мониторинг на влијанијата од имплементацијата на планскиот документ и во случај на негативни ефекти и информирање на МЖСПП.

**Процес за утврдување на неопходност од спроведување на
стратегиска оцена (СЕА) за плански документ кој го
подготвуваат државни органи (Screening)**



Во овој процес Министерството за надворешни работи е одговорно за спроведување на прекугранични консултации за СОВЖС во однос на доставување на известување до соседната држава, која може да биде засегната од подготовката на планскиот документ или кога Република Македонија може да биде засегната од подготовка на плански документ во соседна држава.

1.6 Содржина на Извештајот за Стратегиска оцена на животната средина

Спроведувањето на Стратегиската оцена на животната средина е интерактивен процес кој треба да се спроведе паралелно со развојот на планот или програмата. Стратегиската оцена на животната средина е процес за да се осигура дека значителен ефект врз животната средина што произлегуваат од политики, планови и програми се идентификуваат, оценуваат и намалуваат. Важен инструмент за да им се помогне во

постигнување на одржлив развој и креирање на политиката е Стратегиската оцена на животната средина. Посебни бенефиции во Стратегиската оцена вклучуваат:

- Поддршка на одржливиот развој;
- Да се подобрат доказите како добра основа за стратешките одлуки;
- Да се консултираат сите заинтересирани страни во процесот на изготвување на документот и утврдување на состојбите во животната средина со реализација на планот;
- Да се насочат на други процеси, како што се влијанието врз животната средина на оценките врз одделни развојни проекти.

Стратегиската оцена следејќи ги одредбите за содржината на овој Извештај, ги обработува следните содржини:

- Карактеристики на животната средина во областите кои би биле значително засегнати;
- Проблеми од областите кои се од посебно значење за животната средина, а особено од аспект на заштита на дивите птици и хабитатите;
- Целите на заштита на животната средина, одредени на национално или меѓународно ниво, кои се релевантни за планскиот документ и начинот на кој овие цели и сите аспекти на животната средина се земени во предвид за време на нивните подготовки;
- Веројатните значајни влијанија врз животната средина во целина, вклучително и врз биодиверзитетот, здравјето на луѓето, флората, фауната, водата, воздухот, почвата, климатските фактори, културното наследство, пејсажот и материјалните придобивки. Овие влијанија вклучуваат секундарни, краткорочни, долгорочни, трајни и привремено позитивни и негативни ефекти;
- Резиме/краток преглед на причините на алтернативите, опис за тоа како е направена проценката, вклучувајќи ги сите потешкотии (како што се техничките недостатоци или недостигот на know-how) до кои се дошло при собирањето на потребните информации;
- Опис на предвидените мерки кои се однесуваат на мониторингот во согласност со законските обврски;
- Не-техничко резиме на информациите дадени во согласност со барањата наведени во претходните точки.

1.7 Резиме

Врз основа на спроведената Стратегиска оцена на животната средина за Изменување и дополнување на Урбанистички план за село Орман, блокови 11, 12, 13, 14, 15, 15.1, 16 и 17, општина Ѓорче Петров органот е должен да ги следи ефектите врз животната средина и здравјето на луѓето со цел во раната фаза да се согледаат евентуалните негативни влијанија напоредно со изработката на планската документација пред да биде прифатлива за имплементација.

2. Преглед на Планскиот документ

2.1 Основи на Планскиот документ

Подрачјето на планскиот опфат е на територија на Општина Ѓорче Петров. Планот е усогласен со најновата законска регулатива како што е: Правилникот за стандарди и нормативи за урбанистичко планирање („Сл. Весник на РМ” бр. 142/15, 217/15, 222/15, 228/15, 35/16, 163/16, 33/17 и 86/18) и Правилникот за поблиска содржина, форма и начин на обработка на генерален урбанистички план, детален урбанистички план, урбанистички план за село, урбанистички план вон населено место и регулациски план на генерален урбанистички план, формата, содржината и начинот на обработка на урбанистичко - плански документации и архитектонско - урбанистичкиот проект и содржината, формата и начинот на обработка на проектот за инфраструктура („Сл. Весник на РМ” бр. 142/15).

Согласно програмските проекции на Општина Ѓорче Петров и изработената Планска програма, со овој Урбанистички план за село се планираат наменски зони со следните групи на класи на намени:

А - ДОМУВАЊЕ

Б - КОМЕРЦИЈАЛНИ И ДЕЛОВНИ ДЕЈНОСТИ

Д - ЗЕЛЕНИЛО И РЕКРЕАЦИЈА

Е - ИНФРАСТРУКТУРА.

Површината на планскиот опфат во голем дел е неизградено земјиште. Во делот кој е изграден доминираат градбите со основна класа на намена А1 - Домување во станбени куќи. Со планот во се планираат градежни парцели со кои се почитува оваа постојна состојба. Примарната сообраќајна мрежа предвидена со ГУП на град Скопје која минува или е граница на третиралиот плански опфат е соодветно имплементирана во планската документација. Планираната сообраќајна мрежа е усогласена со законската регулатива. На планираната примарна мрежа со ГУП на Град Скопје, се надоврзува разгранета мрежа на сервисни, станбени и пристапни улици преку кои се овозможува пристап, воглавно до секоја катастарска парцела. Во однос на решавањето на проблемот на стационарниот сообраќај за сите класи на намени, потребите за паркирање заградежните парцели ќе се решаваат во рамките на сопствената парцела согласно член 59 од Правилникот за стандарди и нормативи за планирање на просторот („Сл. Весник на РМ” број 142/15, 217/15, 222/15, 228/15, 35/16,99/16,134/16, 33/17 и 86/18) како услов за градење при издавање на Одобрението за градење. Извршена е и измена на поделбата на блокови, чии што граници се движат по осовините на планираните улици и граница на плански опфат, односно сега поделен е планскиот опфат на 7 блокови (блок 11,12,13,14,15,16 и 17).

2.2 Плански опфат

2.2.1 Географска и геодетска местоположба

Планскиот опфат опфаќа од селото Орман, Општина Ѓорче Петров, на подрачјето на КО Орман вон град.



Синтезен план за Изменување и дополнување на Урбанистички план за село Орман, блокови 11, 12, 13, 14, 15, 15.1, 16 и 17, општина Ѓорче Петров

На север границата на планскиот опфат започнува од точката 226 со координати $Y=7529909,6849$ и $X=4656871,0034$, се движи во источен правец по осовината на Автопат А2 Е-62 (северна скопска обиколница), до точка 187 со координати $Y=7530769,8913$ и $X=4656613,3020$. На исток границата започнува да се движи кон југ по коритото на реката Лепенец, сè до точката 167 со координати $Y=7530827,5429$ и $X=4655919,6659$. Оваа граница е дефинирана со

ГУП на Град Скопје 2012 - 2022. На југ границата продолжува кон југозапад и ја обиколува КП 508/2 по нејзината јужна граница, продолжува да се движи кон запад по јужните граници на КП 508/3, КП 508/4, ја сече КП 620/1, продолжува по јужните граници на КП 619, КП 618/4, КП 618/3, КП 618/2, продолжува по југозападните граници на КП 635, КП 615, КП 614/1, КП 614/3, КП 613/2, КП 612, КП 611, КП 609/1, КП 608/1, КП 608/2, КП 607/11, КП 607/12, КП607/7, КП 607/3, КП 607/4, КП 607/8, КП 634, КП 558/5, КП 558/7, КП 556/8, КП 556/2, КП 556/1, КП 556/3, КП 555/1, КП 555/7, КП 555/8, КП 555/9, КП 555/10, КП 554/4, КП 554/2, КП 554/3, КП 553/1, КП 553/3, КП 553/2, се до точка 7 со координати $Y=7529837,5800$ $X=4656388,0300$. На запад, од точката 7 со координати $Y=7529837,5800$ $X=4656388,0300$ границата започнува да се движи по осовината на железничката пруга кон север, сè до почетната точка 226 со координати $Y=7529909,6849$ и $X=4656871,0034$.

Вкупна површина: 639495,4557м²

Периметар: 3370,8169м.

Површината на планскиот опфат во рамките на опишаните граници изнесува 63,95ха.

Од најсеверната точка на границата на планскиот опфат се движи кон исток минувајќи по северната граница на КП 276, ја сече КП 275/2, КП 271, КП 269, КП 266, КП 265/1, КП 268/1, КП 467/1, КП 467/3, поминува по западната граница на КП 466/2, КП 465/2, КП 465/1, ја сече КП 464, КП 463, КП 904, поминува по североисточната граница на КП 467/6, КП 468, КП 469/1, ја сече КП 1135 и продолжува по јужната страна на КП 1135, ја сече КП 1137/1 свртува по северната граница на КП 1137 продолжува по источната граница на КП 1201 па свртува по северната граница на КП 1254, ја сече КП 1240/2 продолжува по северната граница на КП 1249 ја сече КП 1277 и поминува по источна граница на КП 1277, КП 1560/1 ја сече КП 1569/2 поминува по источната граница на КП 1560/2, КП 1586/1, КП 1605/2, КП 1606/1, КП 1819/1, КП 1834/2, КП 1835/1, КП 1845, КП 1852/1, КП 1429/1, КП 1970, ја сече КП 1866 продолжува по источната граница на КП 1968/2, КП 1971/2 ја сече 1981/2 и овде границата стасува до најисточната точка на планскиот опфат.

Од најисточната точка, границата на планскиот опфат се движи кон југ ја сечи КП 1981/2, КП 1981/1, КП 1970, КП 1979/1 овде границата стигнува до најјужната точка на планскиот опфат.

Од најјужната точка, границата на планскиот опфат се движи кон запад ја сече КП 1979/1 продолжува по југозападната граница на КП 1979/2, ја сече КП 1979/1, КП 1974/1, КП 831/5 се движи по југозападната граница на 1974/12, КП 831/8, КП 831/9, КП 831/7, КП 831/6, КП 1974/2, КП 1962/1, КП 1935 ја сече КП 916, КП 833/1, КП 818, КП 905, КП 248/1, КП 516, КП 248/1, поминува по западната граница на КП 426/2 ја сече КП 248/1, КП 1183/3 се движи по западната граница на КП 912 и овде границата стасува до најзападната точка на планскиот опфат.

Од најзападната точка, границата на планскиот опфат продолжува да се движи кон север и ја сече КП 912, КП 259/1, КП 259/2, КП 259/1, КП 275/1,

КП 276 овде западната граница се совпаѓа со најсеверната точка на планскиот опфат.

Површината на планскиот опфат во рамките на опишаните граници изнесува 124,64 ха.

2.2.2 Намена на употреба на земјиштето

Со Изменување и дополнување на Урбанистички план за село Орман, блокови 11, 12, 13, 14, 15, 15.1, 16 и 17 Општина Ѓорче Петров, со плански период 2019-2029, на предметниот плански опфат се предвидуваат зони со класа на намена:

- А - Домување
- А1 - Домување во станбени куќи
- А2 - Домување во станбени згради
- Б - Комерцијални и деловни намени
- Б1 - Мали комерцијални и деловни намени
- Б2 - Големи трговски единици
- Б3 - Големи угостителски единици
- Д - Зеленило и рекреација
- Д2 - Заштитно зеленило
- Д3 - Спорт и рекреација
- Е - Инфраструктура
- Е1 - Комунална инфраструктура (Сообраќајни коридори)
- Е2 - Комунална супраструктура (ТС)
- Е3 - Некомпатибилна инфраструктура (пречистителна станица).

Класите на намени се впишани на самата наменска зона за секоја од нив поединечно.

Согласно Член 32 и Прилог 1 од Правилникот за стандарди и нормативи за урбанистичко планирање („Сл. Весник на РМ” бр. 142/15, 217/15, 222/15, 228/15, 35/16, 99/16, 134/16, 33/17 и 86/18), за градежните парцели со основна класа на намена А1 - Домување во станбени куќи, А2 - Домување во станбени згради, Б1 - Мали комерцијални и деловни намени, Б2 - Големи трговски единици Б3 - Големи угостителски единици, Д2 - Парковско зеленило, Д3 - Спорт и рекреација:

За градежните парцели со основна класа на намена А1 - Домување во станбени куќи, одредени се следниве компатибилни класи на намена:

- Б1 - Мали комерцијални и деловни намени, со максимално дозволен процент на учество во однос на основната класа на намена од 30%,
- В1 - Образование и наука, со максимално дозволен процент на учество во однос на основната класа на намена од 30%,
- В2 - Здравство и социјална заштита, со максимално дозволен процент на учество во однос на основната класа на намена до 30%,
- Д3 - Спорт и рекреација, со максимално дозволен процент на учество во однос на основната класа на намена од 30%.

- Б5 - Хотелски комплекси, со максимално дозволен процент на учество во однос на основната класа на намена од 5%,
- Г2 - Лесна и загадувачка индустрија, со максимално дозволен процент на учество во однос на основната класа на намена од 5%.

Максимално дозволен процент на учество на збирот на компатибилните класи на намени во однос на основната класа на намена е 30%.

За градежните парцели со основна класа на намена А2 - Домување во станбени згради, одредени се следниве компатибилни класи на намена:

- Б5 - Хотелски комплекси, со максимално дозволен процент на учество во однос на основната класа на намена од 15%
- Б1 - Мали комерцијални и деловни намени, со максимално дозволен процент на учество во однос на основната класа на намена од 20%,
- Б2 - Големи трговски единици, со максимално дозволен процент на учество во однос на основната класа на намена од 30%,
- Б4 - Деловни простори, со максимално дозволен процент на учество во однос на основната класа на намена од 20%,
- В3 - Култура, со максимално дозволен процент на учество во однос на основната класа на намена од 40%,
- Б4 - Државни институции, со максимално дозволен процент на учество во однос на основната класа на намена од 10%,
- Д3 - Спорт и рекреација, со максимално дозволен процент на учество во однос на основната класа на намена од 40%.

Максимално дозволен процент на учество на збирот на компатибилните класи на намени во однос на основната класа на намена е 40%.

За градежните парцели со основна класа на намена А3 - Групно домување, одредени се следниве компатибилни класи на намена:

- Б1 - Мали комерцијални и деловни намени, со максимално дозволен процент на учество во однос на основната класа на намена од 20%,
- Б2 - Големи трговски единици, со максимално дозволен процент на учество во однос на основната класа на намена од 20%,
- В1 - Образование и наука, со максимално дозволен процент на учество во однос на основната класа на намена од 20%,
- В2 - Здравство и социјална заштита, со максимално дозволен процент на учество во однос на основната класа на намена до 20%,
- В3 - Култура, со максимално дозволен процент на учество во однос на основната класа на намена од 20%,
- Д3 - Спорт и рекреација, со максимално дозволен процент на учество во однос на основната класа на намена од 20%.

Максимално дозволен процент на учество на збирот на компатибилните класи на намени во однос на основната класа на намена е 20%.

За градежните парцели со основна класа на намена Б1 - Мали комерцијални и деловни намени, одредени се следниве компатибилни класи на намена:

- А1 - Домување во станбени куќи, со максимално дозволен процент на учество во однос на основната класа на намена од 20%,
- А3 - Групно домување, со максимално дозволен процент на учество во однос на основната класа на намена од 20%,
- Б4 - Деловни простори, со максимално дозволен процент на учество во однос на основната класа на намена од 20%.

Максимално дозволен процент на учество на збирот на компатибилните класи на намени во однос на основната класа на намена е 40%.

За градежните парцели со основна класа на намена Б2 - Големи угостителски единици, одредени се следниве компатибилни класи на намена:

- А2 - Домување во станбени згради, со максимално дозволен процент на учество во однос на основната класа на намена од 40%,
- А3 - Групно домување, со максимално дозволен процент на учество во однос на основната класа на намена од 40%,
- Б5 - Хотелски комплекси, со максимално дозволен процент на учество во однос на основната класа на намена од 40%,
- Б3 - Големи угостителски единици, со максимално дозволен процент на учество во однос на основната класа на намена од 40%,
- Б4 - Деловни простори, со максимално дозволен процент на учество во однос на основната класа на намена од 40%,
- В2 - Здравство и социјална заштита, со максимално дозволен процент на учество во однос на основната класа на намена до 40%,
- В3 - Култура, со максимално дозволен процент на учество во однос на основната класа на намена од 40%,
- Б4 - Државни институции, со максимално дозволен процент на учество во однос на основната класа на намена од 40%.

Максимално дозволен процент на учество на збирот на компатибилните класи на намени во однос на основната класа на намена е 40%.

За градежните парцели со основна класа на намена Б3 Ђ Големи угостителски единици, одредени се следниве компатибилни класи на намена:

- А3 - Групно домување, со максимално дозволен процент на учество во однос на основната класа на намена од 40%,
- Б5 - Хотелски комплекси, со максимално дозволен процент на учество во однос на основната класа на намена од 40%,
- Б4 - Државни институции, со максимално дозволен процент на учество во однос на основната класа на намена од 40%,
- В3 - Култура, со максимално дозволен процент на учество во однос на основната класа на намена од 40%,
- Д3 - Спорт и рекреација, со максимално дозволен процент на учество во однос на основната класа на намена од 40%.

Максимално дозволен процент на учество на збирот на компатибилните класи на намени во однос на основната класа на намена е 40%.

За градежните парцели со основна класа на намена Д3 - Спорт и рекреација, одредени се следниве компатибилни класи на намена:

- А4 - Времено сместување, со максимално дозволен процент на учество во однос на основната класа на намена од 20%,
- Б1 - Мали комерцијални и деловни намени, со максимално дозволен процент на учество во однос на основната класа на намена од 10%,
- Б2 - Големи трговски единици, со максимално дозволен процент на учество во однос на основната класа на намена од 30%,
- Б3 - Големи угостителски единици, со максимално дозволен процент на учество во однос на основната класа на намена од 10%,
- Б4 - Деловни простори, со максимално дозволен процент на учество во однос на основната класа на намена од 10%,
- Б5 - Хотелски комплекси, со максимално дозволен процент на учество во однос на основната класа на намена од 20%,
- Б6 - Градби за собири, со максимално дозволен процент на учество во однос на основната класа на намена од 30%,
- В3 - Култура, со максимално дозволен процент на учество во однос на основната класа на намена од 20%,
- Д1 - Парковско зеленило, со максимално дозволен процент на учество во однос на основната класа на намена од 40%.

Максимално дозволен процент на учество на збирот на компатибилните класи на намени во однос на основната класа на намена е 40%.

- Површината во рамките на опфатот е 63,950ха.
- Планирани се 7 блокови.
- Планирани се 554 градежни парцели.
- Вкупна бруто развиена површина за домување е 614182м²
- Процентот на изграденост за домување е 40,04%
- Коефициентот на искористеност за домување е 1,60
- Планиран број на домаќинства е 1741
- Планиран број на жители е 6268
- Просечен број на членови по домаќинство е 3,6
- Бруто густина на домување изнесува 98 жители/ ха на ниво на плански опфат.

ПОСТОЈНА СОСТОЈБА 2021 година

ИМЕНУВАЊЕ И ДОПОЛНУВАЊЕ НА УПС ОРМАЌ, БЛОКОВИ 11, 12, 13, 14, 15, 15.1, 16 И 17, ОПШТИНА ГОРЧЕ ПЕТРОВ			
	Група на класи на намена	Површина (м2)	Сооднос (%)
На ниво на цел плански опфат	A - Домување	234946 м ²	36,74%
	Б - Комерцијални и деловни намени	1132 м ²	0,18%
	Д - Зеленило, спорт, рекреација и меморијални простори	24100 м ²	3,77%
	Г - Производство, дистрибуција и сервиси	1752 м ²	0,27%
	Е - Инфраструктура	34750 м ²	5,43%
	НЗ - Неизградено земјиште	342815 м ²	53,61%
Вкупно :		639495 м²	100,00%

ПЛАНИРАНА СОСТОЈБА

ИМЕНУВАЊЕ И ДОПОЛНУВАЊЕ НА УПС ОРМАЌ, БЛОКОВИ 11, 12, 13, 14, 15, 15.1, 16 И 17, ОПШТИНА ГОРЧЕ ПЕТРОВ			
	Група на класи на намена	Површина (м2)	Сооднос (%)
На ниво на цел плански опфат	A - Домување	383453 м ²	59,96%
	Б - Комерцијални и деловни намени	6427 м ²	1,01%
	Д - Зеленило, спорт, рекреација и меморијални простори	88559 м ²	13,85%
	Е - Инфраструктура	161056 м ²	25,18%
Вкупно :		639495 м²	100,00%

ПЛАНИРАНИ ГРАДЕЖНИ ПАРЦЕЛИ ПО БЛОКОВИ

Нумерација на градежна парцела	Група на класи на намена	Основна класа на намена	Компатибилни класи на намена на основната класа на намена	Површина на градежна парцела (м ²)	Површина за градба (м ²)	Висина на хоризонтален венџ	Клпност	Бруто развиена површина (м ²)	Процент на изграденост	Коэффициент на искористеност	Минимален број на паркинг места според Правилник	
БЛОК 11	11.001	Б	Б2	A2, A3, Б5, Б3, Б4, Б2, Б3, Б4	4034,45 м ²	1604,40 м ²	Н=12,0m	П+2	4813 м ²	39,77%	1,19	потребен број паркинг места се утврдува со проектна документација во зависност од специфичните потреби и услови
	11.002	А	А1	Б1, Б1, Б2, Д3, Б5, Г2	924,22 м ²	237,11 м ²	Н=10,2m	П+2+Пк	948 м ²	25,66%	1,03	
	11.003	А	А1	Б1, Б1, Б2, Д3, Б5, Г2	928,28 м ²	299,18 м ²	Н=10,2m	П+2+Пк	1197 м ²	32,23%	1,29	
	11.004	А	А1	Б1, Б1, Б2, Д3, Б5, Г2	1266,32 м ²	300,52 м ²	Н=10,2m	П+2+Пк	1202 м ²	23,73%	0,95	
	11.005	Д	Д3	А4, Б1, Б2, Б3, Б4, Б5, Б6, Б3, Д1	12096,29 м ²	7406,82 м ²	Н=15,0m	/	7407 м ²	61,23%	0,61	
	11.006	Д	Д3	А4, Б1, Б2, Б3, Б4, Б5, Б6, Б3, Д1	15098,33 м ²	11125,38 м ²	Н=15,0m	/	11125 м ²	73,69%	0,74	
	11.007	Д	Д3	А4, Б1, Б2, Б3, Б4, Б5, Б6, Б3, Д1	3277,08 м ²	2148,59 м ²	Н=15,0m	/	2149 м ²	65,56%	0,66	
	11.008	Б	Б3	А3, Б5, Б4, Б3, Д3	1731,82 м ²	810,00 м ²	Н=12,0m	П+2	2430 м ²	46,77%	1,40	
	11.009	Е	Е3	/	4860,59 м ²	3027,80 м ²	Н=8,0m	/	3028 м ²	62,29%	0,62	
Д2-ЗАШТИТНО ЗЕЛЕНИЛО				10332,04 м ²								
Е1-СООБРАЌАЈНИ КОРИДОРИ				39065,46 м ²								
ВКУПНО				93614,90 м²	26960 м²			34299 м²	28,80%	0,37		

3. Краток опис и образложение на планските решенија за изградба на комунална и сообраќајна инфраструктура

Инфраструктурата ја дефинираат следните водови:

- Улична мрежа;
- Водоводна мрежа;
- Канализациона мрежа;
- Електрична мрежа.

3.1 Сообраќајно поврзување

Сообраќајниот концепт за локалитетот кој е предмет на изработка на овој УПС е поставен врз основа на постојната состојба и урбанистичкиот концепт, а во сè во согласност со позитивната законска и подзаконска регулатива.

Планираната сообраќајна мрежа е усогласена со законската регулатива. Предвидени се сервисни улици од кои се влегува/излегува од селото, на кои се надоврзува мрежа на станбени и пристапни улици преку кои се овозможува пристап до секоја катастарска парцела. Во однос на решавањето на проблемот на стационарниот сообраќај за сите класи на намени, потребите за паркирање за градежните парцели ќе се решаваат во рамките на сопствената парцела согласно член 59 од Правилникот за стандарди и нормативи за планирање на просторот („Сл. Весник на РМ” бр. 142/15, 217/15, 222/15, 228/15, 35/16, 99/16, 134/16, 33/17 и 86/18) како услов за градење при издавање на Одобрението за градење.

- Пресек 1 - 1 Автопат А2 Е-62 (северна скопска обиколница) Градска магистрала (согласно ГУП). Профилот на сообраќајницата автопат обиколница не е даден во ГУП на Град Скопје 2012-2022 во текстуален дел и во табеларен приказ
- Пресек 2 - 2 Градска магистрала (согласно ГУП) Бул. Илинден I Ав А04-С06 со вкупен профил од 32.00м; 32.00 м=(2x7,0 коловоз, 5,00 зеленило и 2 x 6.5м тротоари)
- Пресек 3 - 3 Сервисна улица за населба Лепенец, со вкупен профил од 20.0м, 20.0 м=(2x3,5 коловоз, 2x1,50 велосипедска патека, 2x1.50 зеленило и тротоари 2x3,0м)
- Пресек 4 - 4 Сервисна улица 2 - со вкупен профил 12.0м; 12.0м=(2 x 3.25 коловоз и тротоари 2x3.0м)
- Пресек 5 - 5 Сервисна улица 3 - со вкупен профил 9.0м; 9.0м=(2 x 3.0 коловоз и тротоари 2x1.5м)
- Пресек 6 - 6 Сервисна улица 4 - со вкупен профил 9.5м; 9.5м=(2x3.25м коловоз и 2x1.50м тротоари)
- Пресек 7 - 7 Станбени улици 1, 3, 4, 5, 6, 8, 9, 10, 12, 13, 14, 15, 16, 17, 18 и 19, со вкупен профил од 8.5м, 8.5м=(2x2.75м коловоз и 2x1.5м тротоари)

- Пресек 8 - 8 Станбена улица 2, со вкупен профил од 8.5м-12,5м, 8.5м-12,5м=(2x2.75м коловоз и 1.5м-5.0м тротоар и 1.5м тротоар)
- Пресек 9 - 9 Станбена улица 7, со вкупен профил од 9.0м, 9.0м=(2x3.00м коловоз и 2x1.5м тротоар)
- Пресек 10-10 Пристапна улица (1-37) - со вкупен профил 5.5м; 5.5м=(2x2.75м коловоз)

Вкупната површина на опфатот изнесува 63,950ха, од која 15,545ха се сообраќајни површини или 24,31%. Комплетна сообраќајна сигнализација на уличната мрежа, како вертикална и хоризонтална, треба да се изведе согласно прописите од областа на сообраќајот.

Во однос на решавањето на проблемот на стационарниот сообраќај за сите класи на намени, потребите за паркирање ќе се решаваат во рамките на сопствената парцела, како услов за градење при издавање на одобрение за градење, согласно Член 59 од Правилникот за стандарди и нормативи за урбанистичко планирање („Сл. Весник на РМ” бр. 142/15, 217/15, 222/15, 228/15, 35/16,99/16, 134/16, 33/17 и 86/18).

3.2 Водоснабдителна мрежа

Во рамките на планскиот опфат постои изведен водовод Ф32 - Ф150мм. Во рамките на планскиот опфат доминантна е основната класа на намена А1 - Домување во станбени куќи. Вкупниот максимален број на жители - корисници би изнесувал $N_k = 6267,6$ корисник (1741 домаќинства 3,6 жители по домаќинство). Водоснабдителната норма треба да изнесува 500 л/ден/жит. Потребна количина на вода

$$Q_{\text{max/час}} = \frac{N_k \times Q \times a_1 \times a_2}{86400}, \text{ каде што:}$$

- N_k - број на жители, посетители
- Q - водоснабдителна норма; $Q = 500$ л/ден/жит.
- a_1 = коефициент на дневна нерамномерност; $a_1 = 1,5$
- a_2 = коефициент на часова нерамномерност; $a_2 = 1,3$

$$Q_{\text{max/час}} = \frac{N_k \times Q \times a_1 \times a_2}{86400} = \frac{6267.6 \times 500 \times 1,5 \times 1,3}{86400} = 70,73 \text{ l/sec}$$

Согласно со важечките прописи за заштита од пожар потребно е да се одреди дополнителна количина на вода за противпожарна заштита и тоа:

$$Q_{\text{пож}} = 10 \text{ (l/sec)}$$

Според тоа вкупната количина на вода која треба да се обезбеди, изнесува:

$$Q = Q_{\text{max/час}} + Q_{\text{пож}} = 70,73 + 10,00 = 80,73 \text{ (l/sec)}$$

За останатите класи на намени вкупната количина на вода која треба да се обезбеди, изнесува:

Потребните количини на вода пресметани се за средно дневна водоснабдителна норма од

$$q = 200000 \text{ (l/ден/ha)}$$

Часова потрошувачка на вода ќе биде:

$$q_{\text{max/час}} = 200000/16 \times 3600 = 3,47 \text{ (l/sec/ha)}$$

Пресметката е извршена за 16 часовно работно време.

Дневна максимална потрошувачка на вода ќе биде:

$$q_{\text{max/ден}} = 200000/24 \times 3600 = 2,31 \text{ (l/sec/ha)}$$

Редуцираната норма ќе биде:

$$K = F_{\text{брutto}}/F_{\text{нето}} = 10,31 / 6,14 = 1,68$$

Редуцирана норма за водоснабдување за дневен максимум

$$q_{\text{rmax/ден}} = q_{\text{max/ден}} / K = 2,31 / 1,68 = 1,38 \text{ (l/sec/ha)}.$$

Редуцирана норма за водоснабдување за часов максимум

$$q_{\text{rmax/час}} = q_{\text{max/час}} / K = 3,47 / 1,68 = 2,07 \text{ (l/sec/ha)}.$$

Пресметка на максимална дневна потрошувачка на вода

$$Q_{\text{max/ден}} = F_{\text{брutto}} \times q_{\text{rmax/ден}} = 10,31 \times 1,38 = 14,23 \text{ (l/sec)}$$

Пресметка на максимална часова потрошувачка на вода

$$Q_{\text{max/час}} = F_{\text{брutto}} \times q_{\text{rmax/час}} = 10,31 \times 2,07 = 21,34 \text{ (l/sec)}$$

Пресметка на минимална часова потрошувачка на вода

$$Q_{\text{min/час}} = 0,16 \times Q_{\text{max/час}} = 0,16 \times 21,34 = 3,41 \text{ (l/sec)}$$

Согласно со важечките прописи за заштита од пожар (Правилникот за внатрешна и надворешна хидрантска мрежа), при одредување на потребните количини вода за противпожарна заштита треба да се смета со едновремена работа на два надворешни и два внатрешни хидранти со:

$$Q_{\text{пож}} = 2 \times 5,0 + 2 \times 2,50 = 10,0 + 5,0 = 15,0 \text{ (l/sec)}$$

Според тоа вкупната количина на вода која треба да се обезбеди, изнесува:

$$Q = Q_{\text{max/час}} + Q_{\text{пож}} = 21,34 + 15,0 = 36,34 \text{ (l/sec)}$$

Според тоа вкупната количина на вода која треба да се обезбеди за предметниот плански опфат, изнесува:

$$Q = 102,88 + 21,34 = 124,22 \text{ (l/sec)}$$

За оваа количина на вода одговара водоводен приклучок со цевка Ф300мм со следниве карактеристики: брзина на водата $V = 5,3 \text{ (м/сек)}$ и хидраулички загуби од $J = 0,10 \text{ м/ме}$.

Внатрешната водоводна мрежа во градежните парцели долж пристапните улици до градбите ќе се реши со изработка на основни проекти.

Главната доводна цевка изведена со пречник $\Phi 250\text{мм}$ ги задоволува и планираните потреби за водоснабдување. Во најголема мера постојниот водовод се задржува, со планирани делумни надградби на профилите и изведба на нови водови кои ќе се надоврзат на постојната водоводна мрежа.

3.3 Фекална и атмосферска канализација

По однос на канализација се планира изградба на сепаратен систем на канализација т.е. изградба на посебна канализациска мрежа за атмосферски води како и посебна канализациска мрежа за фекална канализација. При проекција, одделните канализациски системи се усвоени од надморската висина на локалитетот, од положбата во однос на реципиентот и од експозицијата на теренот. Канализирањето е предвидено да се врши гравитациски. Со проекцијата на хидротехничката инфраструктура се предвидува генерално решавање на фекалната канализација, која ќе се состои од канали кои што ќе се водат по планираните сообраќајници.

Количината на отпадните води ќе се пресметува како 80% од максималната часова потрошувачка на вода, зголемена за 20% од инфилтрација на подземни води. Количината на отпадните води ќе изнесува:

$$Q = 0,80 \times 70,73 \times 1,2 = 67,90 \text{ л/сек}$$

За овој проток на вода при минимален пад од 2,0% за канализацијата одговара цевка со профил од $\Phi 350\text{мм}$. Усвоен е профил со $\Phi 350\text{мм}$, со полнеж од $h/d = 0,40$ и брзина на водата $V = 0,68\text{м/сек}$.

Постојната фекална канализација е изведена со цевки со профил $\Phi 200\text{--}350\text{мм}$. Планирано е задржување на постојната фекална канализација и изведба на нови водови кои ќе се надоврзат на постојните. Канализационата мрежа ќе се состои од канализациски цевки со минимален пречник од $\Phi 200\text{мм}$ и армирано - бетонски ревизиони шахти.

Во самиот опфат е предвидена изградба на пречистителна станица која ќе ги прифаќа отпадните води пред истите да бидат испуштени во крајниот реципиент, т.е. Реката Лепенец.

Проекцијата на атмосферската канализација, предвидува сепаратен канализационен систем за одвод на атмосферски отпадни води.

Атмосферската канализација ќе ги евакуира отпадните атмосферски води од кровните површини на објектите, од површините на улиците, зелените површини, а истите ќе бидат водени кон реципиентот, т.е. реката Вардар.

Поврзувањето на канализационата мрежа со предвидената пречистителна станица, како и начинот на третманот со отпадните води, ќе се дефинираат со проектна документација.

Количината на отпадните атмосферски води ќе се одреди со емпириски формули, а во зависност од сливната површина, интензитетот на дождот и отечниот коефициент.

$$Q_{ам} = F \cdot q_i \cdot \Psi (l/sec) = 828.88 \text{ л/сек}$$

F – вкупна сливна површина (ха)

q_i – специфичен истек (110)

Ψ - просечен коефициент на истекување (0.4)

За минимален пречник е усвоен \varnothing 300-600.

3.4 Електроенергетска инфраструктура и ПТТ инсталации

Со изработка на урбанистички план за локалитетот, изработено е идејно решение за потребен број на новопредвидени трафостаници 10/0,4кВ.

Вкупната површина на опфатот изнесува 63,950ха.

За земјиштето со намена домување, електричната мрежа и потребата од едновремена ел. снага се димензионира според следните електроенергетски параметри.

$$P_{en1} = f_n \times P_e \times n$$

$$f_n = f_{\sim} + \frac{1 - f_{\sim}}{\sqrt{n}}$$

каде	P_{en1}	- вкупна едновремена ел. снага за „n“ станови
	P_e	- едновремена ел. снага за просечен стан $P_e' = 13kW$
	f_{\sim}	- фактор на едновременост, за бесконечен број на станови $f_{\sim} = 0,15$
	f_n	- коефициент на едновременост за „n“ станови
	n	- број на станови, n=1741

$$f_n = f_{\sim} + \frac{1 - f_{\sim}}{\sqrt{n}} = 0,15 + \frac{1 - 0,15}{\sqrt{1741}} = 0,1703$$

$$P_{en1} = f_n \times P_e \times n = 0,1703 \times 13 \times 1741 = 3854,39kW$$

За останатите предвидени функции едновремената ел. снага за новопредвидените објекти се димензионира според следните електроенергетски параметри со напомена дека се предвидени максимални површини за градба и тоа претставува максимален капацитет на просторот во моментот:

- за деловно – административни функции 0,08kW/m²

За овие површини се претпоставува 42,64% изграденост и коефициент на искористеност 1,14. Оттука, вкупната потенцијална бруто развиена површина на можните градби во наменските зони Б1 – Мали комерцијални и деловни дејности, Б2 – Големи трговски единици, Б3- Големи угостителски единици, изнесува 7498m².

Едновремената ел. снага за нив изнесува $P_{en2} = 599,84kW$.

Вкупната едновремената ел. снага изнесува: $P_{en} = P_{en1} + P_{en2} = 4454,23kW$

Бројот на трафостаници се одредува за ТС опрема со енергетски маслен трансформатор од 630kVA и лоцирани во тежиштето на конзумот.

$$n_{tr} = \frac{2P_{en}}{S_{tr}} = \frac{4454,23}{630 \times 0,75} = 4,00 = 10 \text{ трафостаници}$$

Во рамките на овие пресметки не се земени во предвид површините за класите на намени, Е3 – Некомпатибилна инфраструктура и Д3 – Спорт и рекреација.

Во постојна состојба, во рамките на планскиот опфат има изведени 5 трафостаници.

Во опфатот е предвидена градба на дополнителни 10 трафостаници (вкупно 15 ТС), од кои 5 ТС се предвидува да бидат дупли, а 1 ТС се предвидува да биде тродупла, односно

предвидени се вкупно 7 градежни парцели со основна класа на намена E2 - Комунална супраструктура (Трафостаница).

Кабловското напојување со среднапонска и нисконапонска ел. мрежа ќе се определи и ќе се развива во понатамошниот тек на разработка на техничката документација, односно со изработка на проекти за инфраструктура, архитектонско - урбанистички проекти и идејни и основни проекти за електрична мрежа.

Целиот овој регион е покриен со сигнал на двете компании за мобилна телефонија во РМ.

За дефинирање на потребниот број на телефонски приклучоци, од првостепено значење е намената на објектот. Димензионирањето на телефонската мрежа треба да се изведе според принципот стан - телефон и за јавните функции бројот на телефонски приклучоци треба да се врши според нивната големина, бројот на вработени, нивната функција и слични критериуми.

Во планскиот опфат нема изведена телефонска мрежа. Поврзувањето на телефонски потрошувачи ќе се изведе во склад со развојните програми на Македонски телеком АД Скопје.

Уличните ормари ќе се поставуваат на површините од тротоарите и истите се со димензии од 1,0x0,5м. Бројот на уличните ормари, како и нивната точна диспозиција ќе се утврдат во понатамошните фази, во склад со реалните потреби и развојните програми на Македонски телеком АД Скопје.

4. Карактеристики на просторот и сегашна состојба со животната средина

4.1 Карактеристики на просторот

Општина Ѓорче Петров е една од десетте општини на градот Скопје, оддалечена околу 6 км од центарот на градот, на северо-западната страна во Скопската котлина, помеѓу реките Вардар, Треска и Лепенец. Заземајќи ја левата страна на р. Вардар и просторот од сливот на р. Лепенец, територијата на општината се протега по должината на граничната линија со Р. Србија и Црна Гора.

Согласно член 4, став 7 од Законот за Град Скопје, границата на општина Ѓорче Петров започнува од крстосницата на автопатот Скопје - Тетово (пред мостот на реката Вардар) и се движи низводно по реката Вардар до мостот на проектираната улица Циборовски (1249), свртува по улицата Циборовски до крстосницата со улицата Ѓорче Петров, свртува на исток по улица Пролетерска (1462) до крстосницата со проектираната улица Ацо Шопов и по неа излегува на реката Лепенец, свртува спротиводно по течението на реката Лепенец и продолжува по надворешните граници на катастарските општини КО Ново Село, КО Волково, КО Орман, КО Никиштани, КО Грачани, КО Кучково и КО Оризари до крстосницата на автопатот Скопје - Тетово (пред мостот на реката Вардар).

4.1.1 Природно - географски карактеристики

Општина Ѓорче Петров се протега на површина од 67 км², а се наоѓа на надморска височина од мин 260 и мах 720 м. Карактеристична е скопската клима со високи летни темеператури, а многу ниски зимски температури што е карактеристика на континенталната клима. Бидејќи се наоѓа во котлина по течението на р. Вардар за зимскиот период карактеристични се долги денови со магла, но за разлика од Скопје поради движењето на ветровите помеѓу реките Вардар и Лепенец, маглите не се многу густе и пократко се задржуваат.

Од регионално геолошки аспект општината се наоѓа во Вардарската геотектонска зона, односно во Скопскиот басен. Вардарската зона се манифестира со современи тектонски активности, основено во рамките на Скопската котлина која е спуштена во однос на Скопска Црна Гора, Водно и Жеден формирана за време на младите терциерни движења.

Современиот рељеф е последица на геоогзогените фактори кои оставиле длабоки трагови при моделирањето еродебилните карпи од основните карпести маси и неогените седименти со што се создадени таложења на разновидни квартетни творевини.

Во атарот на општината застапени се следните геолошки серии: Алувијални седименти и седименти на прва речна тераса (Ал, т1), Делуваијални седименти (д), Проливијални седименти (Пр), Миоценски

седименти (М3), Карбонатна серија на флиш (К2,3), Масовни варовници (К1,2), Бiotит-мусковитни шкрилци (Сбм), Травертин (и).

4.1.2 Геолошки карактеристики

Од регионален геолошки аспект општината се наоѓа во Вардарската геотектонска зона, односно во Скопскиот басен. Вардарската зона се манифестира со современи тектонски активности, особено во рамките на Скопската котлина која е спуштена во однос на Скопска Црна Гора, Водно и Жеден, формирана за време на младите терциерни движења.

Современиот рељеф е последица на геоогзогените фактори кои оставиле длабоки трагови при моделирањето еродебилните карпи од основните карпести маси и неогените седименти со што се создадени таложења на разновидни квартетни творевини.

Во атарот на општината застапени се следните геолошки серии: Алувијални седименти и седименти на прва речна тераса (Ал,т1), Делувијални седименти (д), Пролувијални седименти (Пр), Плиоценски седименти (Пл), Миоценски седименти (М3), Карбонатна серија на флиш (К2 2,3), Масовни варовници (К1,2), Бiotит-мусковитски шкрилци (Сбм), Травертин (и).

4.1.3 Хидротехничка структура

Скопската котлина располага со добри хидролошки услови, со површинско и подземно водно богатство. Мал е бројот на површински извори. Најзначаен е изворот Рашче, кој се наоѓа надвор од подрачјето на град Скопје. Постојат и извори на минерална вода како: Катлановска бања, Кучково и Рашче.

Хидрографската мрежа е прилично развиена. Реката Вардар (извор од Вруток до вливот во Егејско Море - 410,5 км) е главен реципиент и во неа се влеваат реките Треска (130 км), Лепенец (65 км), Маркова река (29 км) и Пчиња (136,4 км).

Изворите се нерамномено распоредени. Подрачјето на Скопскиот регион располага со добри хидрографско-хидролошки особености. Расположливото водно богатство се манифестира со подземни и површински, односно проточни води. Алувијалните терени во рамничарските делови, особено околу поголемите водотоци, располагаат со големи резерви на подземна вода во вид на фреатска (бунарска) или артерска, односно вода под притисок. Длабочината на подземните води зависи од конфигурацијата на теренот и се движи од 2 - 18 м. Истата е во тесна врска со речниот водостој, односно го следи неговиот режим.

Според досегашните мерења, сите реки во Скопската котлина покажуваат лош до многу лош квалитет. Според категоризација на водотеците, езерата, акумулациите и подземните води, површинските води на пошироко подрачје на Скопје се распоредени во II и III категорија.

Пороите и ерозијата на почвата како хидрографски проблеми, се последица на геолошко-морфолошките и климатските особености на Скопскиот регион како и уништувањето на шумскиот покрив. На северните падини на планината Водно, низ градот Скопје, постојат неколку порои кои во западната и централната зона се регулирани со попречни и надолжни градби од типот на канали, прегради, прагови и појаси. Главните канали ја собираат водата од пороите и преку главниот одводен канал ја одведуваат до река Вардар. Во горните делови каналите се отворени, а во урбаниот дел тие главно се покриени со бетонски плочи. На територијата на општина Карпош, постои еден таков канал, кој е отворен и служи за собирање и одведување на атмосферските води во река Вардар.

Постојат и ризици од високи води затоа што зголемениот низводен проток на реката Вардар од река Треска и река Лепенец може да предизвика поплави, иако сите три слива се истовремено големи и примаат големи количества на вода.

Низ територијата на општина Ѓорче Петров тече реката Вардар која е најголема река на територија на Република Македонија (вкупна должина 388 км).

4.1.4 Климатски и микроклиматски услови на регионот

Скопската котлина е под влијание на континенталната и медитеранската клима. Пониските рамнини од котлината имаат многу жешки и суви лета и умерено студени и влажни зими со појава на екстремни температури и ниски вредности на годишни врнежи (492 мм). Котлината е многу сончева - вкупното траење на сончевата светлина е 2.136 часа/годишно.

Скопје припаѓа на подрачје што е под влијание на континентално средоземна клима. Тука се судираат континенталната клима од север и медитеранската клима од југ. Основни карактеристики на ова подрачје се остри и влажни зими како и суви и жешки лета.

Просечна годишна температура изнесува 12°C, просечната годишна максимална температура 18,2°C, а минималната 6°C. Минималната забележана температура е -26°C. Максималната забележана температура е +42°C. Во Скопскиот регион сончевата енергија интензивно може да се користи од 15 февруари до 15 ноември, при што просечен број на сончеви часови во текот на годината изнесува 2178. Измерената просечна средна дневна вредност на енергија на сончевото зрачење на хоризонтална површина изнесува 4000 Wh/m².

Вкупните просечни годишни врнежи се движат околу 504 мм со максимум во ноември и мај. Сушниот период трае од јули до септември со честа појава на сушни периоди подолги од 60 дена. Просечен број на ведри денови во текот на годината има 86, облачни денови 184, а тмурни денови 95. Релативната влажност на воздухот изнесува 70%. Сезонските варијации во климата и појавата на инверзија го засилуваат загадувањето од индустриските емисии кои не секогаш се според стандардите, а за ова во голема мера придонесува и се поголемиот волумен на сообраќајот.

Во Скопската котлина најчести се струењата на ветерот од западниот и јужниот квадрант. Сепак, орографските карактеристики имаат најголемо влијание на правецот на ветерот.

4.1.5 Население

Според Пописот од 2002 година општината Ѓорче Петров има 41.634 жители, со 11.845 домаќинства и 13.896 станови. Природното движење на населението се презентира преку показатели на наталитетот, морталитетот, природниот прираст и виталниот индекс. Просечно природниот прираст на подрачјето изнесува 4,1 промил. Показатели за наталитетот и морталитетот, посебно за општината Ѓорче Петров нема.

Градскиот градежен реон брои 30.827 жители, додека населените места во руралниот дел опфаќаат 10.663 жители. Податоците добиени од Пописот 2002 година покажуваат стапката на работоспособното население (15-64 години) од 46%, меѓутоа стапката на невработеност на целна група на возраст од 15-24 години е многу поголема и изнесува 67%.

Просечен број на членови на семејство е 3,5. Нето станбена густина спрема последниот ГУП е 103 ж/ха за 1994 год., а планирана 104 ж/ха до 2020 година. Коефициентот на искористеност во 1994 година изнесува 0,22, а до 2020 година се планира да биде $K=0,23$.

4.1.6 Стопанство

Гледано од економски аспект, значителен придонес во зголемувањето на БДП на локално ниво, имаат и индустриските капацитети сместени во оваа општина и тоа со следниве субјекти:

- Градежништво: Карпош, Адинг, Бетон,
- Хемиска индустрија: Фармахем, Галафарм, Лафома, Техногас,
- Текстилна: Ажур, Даматекс, Тренд, Марди, Обнова, Кала,
- Прехрамбена индустрија: МИС Глобус, Пекара Специјал, Аквамин, Несто, Ивакрем,
- Метало-преработувачка: лимари, бравари, автомеханичари, автолимари.

4.1.7 Комунална инфраструктура

Во однос на инфраструктурата на ниво на општината, констатирани се следните состојби:

- Асфалтирана патна мрежа на 80% од територијата на општината,
- Железничка мрежа со колосек за Косово и Кичево,
- Телекомникациска мрежа со покриеност од 100%,
- Радиодифузна мрежа 100%,
- Кабловска мрежа 50%,
- Водоводна мрежа 70%,
- Канализациона мрежа 60%,

- Електро-енергетска мрежа 100%.

4.1.8 Културно-историско наследство

Регистрирани недвижни споменици на културата на анализираното подрачје (Експертен елаборат) ажурирани 2003 и 2004 год.:

1. Археолошки локалитет Брест, КП395, 393, Орман, доцно римски Период.

Во Археолошката карта на Република Македонија, која ги проучува предисториските и историските слоеви на човечката егзистенција, од најстарите времиња до доцниот среден век, на анализираното подрачје, евидентирани се локалитети:

- КО Орман - Баница, населба од неолитско време, се наоѓа на левиот брег на реката Лепенец; Коњушница, населба од железното и раноантичкото време, некропола од доцноантичко време и старохристијанска базилика, се наоѓа на 1 км западно од селото и околу 10 км северозападно од Скопје; Св. 40 маченици, некропола од доцноантичко време, се наоѓа на 1 км западно од селото.

4.2 Опис на сегашната состојба со животната средина во планскиот опфат

Основен предуслов за идентификација на проблемите со животната средина и поставување на стратешки цели за надминување и унапредување на истите е идентификацијата и оцената на сегашната состојба со медиуми на животната средина (воздух, вода, отпад, почва, биодиверзитет, бучава), како и со користењето на земјиштето и природните ресурси во општината. Стратегиската оценка овозможува на кој начин и со каков интензитет целите на планскиот документ влијаат врз целите на СОЖС, со цел да се предвидат мерки за спречување, намалување или одбегнување на влијанијата и да се предложи план за мониторинг на индикаторите за секоја цел на СОЖС (точка 9).

Со оглед на тоа што во планираниот простор до сега не се вршени мерења, следења и истражувања на основните витални компоненти воздухот, водата, тлото, бучавата и тврдиот отпадок, пореметувањата во екосистемот во целост не можат да се откријат, а оценката за состојбите произлегува исклучиво од дејствувањето на човекот и неговите активности во овој простор.

Воздух

Согласно Директивите на Европската Унија, загадувањето е непосредно или посредно внесување, како резултат на човековите дејствија, на материи, вибрации, топлина или бучава во воздухот, водата или во почвата, кои што можат да бидат штетни по човековото здравје или по квалитетот на животната средина, од кои што може да произлезе штета по

материјалниот имот или кои што ги нарушуваат или влијаат врз природните убавини и другите легитимни начини на користење на животната средина.

Квалитетот на воздухот е еден од поважните чинители на кои треба да се внимава при планирање на просторот заради спречување на деградација на истиот со имплементација на планскиот документ.

Поголема група на полутанти во амбиенталниот воздух се емитираат преку системот за одведување на отпадни гасови од сообраќајните средства како: CO, VOC (волатилни органски соединенија), NO₂, TSP (вкупни суспендирани честички), SO₂, CO₂, оловни соединенија. Тоа настанува преку согорување на фосилните горива во моторите и VOC емисиите заедно со испарување на горивата во сообраќајните средства.

Емисијата на CO, VOC и TSP се последица од некомплетно согорување на горивата, а исто така и како последица на променливата оптовареност и условите на возење. Тие зависат од начинот на возење, типот на моторот, големината и состојбата на моторот.

Високата внатрешна температура во моторите при согорување на горивото е причина за формирање на NO₂ емисијата и CO₂ и оловото се последица на присуството на сулфурни и/или оловни соединенија во моторните горива.

Интензивниот развој на сообраќајот, високофреквентните сообраќајници и другите сообраќајно прометни места, особено во критичните периоди на денот се висок потенцијален ризик, кој упатува на потребата од будно следење на состојбата што е предуслов за брзо реагирање во случај на влошување на состојбата.

За намалување на штетноста на издувните гасови, каде сообраќајот е најгуст, потребно е тој да биде организиран, односно да се одвива побрзо, без чести запирања на возилата, бидејќи во тој случај се зголемува натрупувањето на јаглероден моноксид и други опасни состојки на издувните гасови.

Во овој контекст значајни мерки кои придонесуваат за надминување на проблемот со загадување на воздухот се:

- Изградба на широки улици кои овозможуваат брзо проветрување;
- Зголемување на површините со зелени насади и дрвореди;
- Подобрување на коефициентот помеѓу изградените и слободните површини;
- Подигање зелени појаси околу индустриските зони, производните капацитети, резервоарите за вода и др.

На загадувањата на воздухот многу влијае топографијата на теренот, висината на индустриските одаци и атмосферските услови. Најкритично загадување е во услови на отсуство на хоризонтално и вертикално струење на воздухот, особено кога е истото проследено со температурни инверзии.

Состојбата на загаденост на воздухот укажуваат дека објектите кои го загадуваат воздухот се во константен пораст, така да за истите треба да се предвидат заштитни мерки:

- Користење на гас за затоплување;

- Објектите, уредите и постројките кои го загадуваат воздухот да располагаат со уреди за прочистување на издувните гасови;
- Емитирањето да се регулира со одредување на услови и режим на емитирање;
- Воспоставување на зони за санитарна заштита определни со закон;
- Воспоставување на мерна мрежа која би ги евидентирала поедините извори на загадување и перманентно би го прателе степенот на загаденост;
- Во просторите со пејсажни и амбиентални и други природни вредности да се избегнува лоцирање на објекти кои вршат загадување на воздухот.

Врз основа на согледаните состојби со загадување на воздухот може да се заклучи дека иако податоците со кои во моментот се располага не укажуваат на постоење опасност и ризик, сепак постои потреба од мониторинг на состојбата со загадување на воздухот за да навреме се сигнализира во случај на влошување, како и превентивна заштита.

Вода

Колку водите во одреден простор може да се сметаат за воден ресурс зависи од можноста за нивно искористување, односно од можноста за реализирање на водостопански решенија со кои водите ќе се искористат за покривање на потребите од вода за населението, земјоделството, индустријата и заштитата на живиот свет. Водата како ресурс ја има многу помалку од присутните води што треба да се има секогаш во предвид при планирањето за нејзино искористување.

За подмирување на потребите на вода најзначајни се површинските води, бидејќи тие се најраспространети, најблиски се до местата на човековата активност, обезбедуваат живот и развој на екосистемот.

Издашноста на подземните води зависи од климатските, морфолошките и хидрогеолошките карактеристики на просторот. Овие води поради посебниот квалитет се значајни и може да бидат корисни за покривање на потребите од вода.

Водоснабдување

Во урбаниот дел на општината водоснабдувањето се врши преку градскиот водоснабдителен систем, со кое управува јавно претпријатие на ниво на град Скопје (ЈП Водовод и канализација), а анализите покажуваат дена водата е безбедна за пиење. Во руралниот дел на општината водоснабдувањето се врши преку локални водоводи и други водоснабдителни објекти (бунари, каптирани извори, нортон пумпи и др.), кои не ги стопанисува претпријатие за водовод и во многу случаи не се врши дезинфекција на водата и истата многу често не е безбедна за пиење.

Процентот на приклученост на јавните водоводи во градските општини се движи од 82% до 100%. Што се однесува до руралните подрачја, процентот на приклучени домаќинства на јавни водоводи е мошне различен, од 10% до

100%. Процентот на население кое е опфатено со услугите на ЈП Водовод и канализација на ниво на општината е 96,80%.

Голем недостаток во однос на податоците е што не може да се претстават: количина на потрошена вода м³/годишно, количина на потрошена вода од индустрија м³/годишно, потрошувачка на вода м³/жител/ден, како и количина на вода за одржување на јавни зелени површини м³/годишно и загуби на вода во проценти (на ниво на општина).

Единствениот податок кој се однесува по сите наведени основи е просечна потрошувачка од 7.468.200 м³/годишно.

Потреби за вода за пиење

Потребата за вода за пиење, за градовите, изнесува 0.3-0.4 м³/жител/дневно, а во руралните области 0.2 м³/жител/дневно.

Комунални отпадни води

Градот Скопје има изградено посебен одводен систем за отпадни води (56%) и за атмосферски води (18%). Должината на колекторската мрежа изнесува 280,6 км, а на канализационата мрежа 1,239 км. Од вкупниот број на домаќинства, на ниво на Град Скопје 60% се поврзани на јавната канализација, 21% од домаќинствата имаат септички јами и 12% од домаќинствата ги испуштаат отпадните води неконтролирано. Не се врши мониторинг на отпадните води што ги испуштаат комуналните одводни системи. За управувањето со канализационите системи, одговорно е ЈП Водовод и канализација. Процентот на опфатено население со канализациона мрежа за отпадни води во Ѓорче Петров изнесува 79,6%, а за атмосферски води 26,0%. Отпадните комунални води се испуштаат во реципиентот непречистени преку мрежата.

Застапеноста на септички јами е 20,4%. Во руралниот дел, кој се наоѓа по течението на реката Лепенец и во втората заштитна зона на бунарското подрачје Нерези-Лепенец, се наоѓаат 2.793 домаќинства кои имаат септички јами. Бројот на септичките јами изнесува околу 6.000, кои имаат големо влијание на загадувањето на подземните води.

Потребно е реконструкција, проширување и изградба на нови канализациони системи, како и третман на комунални отпадните води (доизградба на колектор и пречистителна станица).

Индустриски отпадни води

Пречистителните станици за индустриска отпадна вода во РМ применуваат најчесто само механичко пречистување. Мал број од индустриските пречистителни станици поседуваат механичко и хемиско (или биолошко) пречистување. Некои од индустриските пречистителни станици не работат поради дефект, недостаток на резервни делови или превисоките трошоци кои се потребни за нивното одржување.

Состојбата во општината Ѓорче Петров покажува дека не постојат пречистителни системи во индустриските објекти и отпадната вода непречистена се испушта во реципиентот преку канализациониот систем.

Потребен е третман на отпадните води (изградба на пречистителни системи) и контрола на квалитетот на индустриските отпадни води, согласно

Б-интегрирани дозволи кои треба да ги издаде општината (Закон за животна средина).

Отпад

Складирањето, користењето, транспортот, депонирањето на опасниот отпад се потенцијален ризик, чие што надминување во секоја одделна сфера треба да се остварува организирано преку систем на мерки.

Комунален отпад претставува секаков вид на отпад што се продуцира од домаќинствата, јавните и економските установи и претпријатија и институциите на една урбана средина. Отпадот што се продуцира од индустријата, земјоделието и рударството, како и патогените остатоци од изумрени животни не спаѓаат во овој вид на отпад.

Во минатото, отпадот што го создавал човекот од задоволувањето на своите животни потреби бил во количини и облик што природата била способна сама да го разгради до облик на изворна материја, со што се воспоставила рамнотежа помеѓу човекот и неговата околина. Меѓутоа, во поново време на интензивен индустриско технолошки развој од една страна и демографската експлозија и преголема густина во населеност од друга, сведоци сме на суперпродукција на цврст отпад во количини и облик кој природата неможе самостојно да го разгради со што се нарушува рамнотежата помеѓу човекот и неговата животна околина. Цврстиот отпад се повеќе ги освојува земјените површини, ја загадува почвата, воздухот и површинските и подземните води. Отпадните материи кој настануваат од домаќинствата, населбите, индустријата и други објекти се одведуваат од епидемиолошки и естетски причини. Отпадните материи настануваат од човекот и се производ на неговите физиолошки функции на животните и растенијата. Има неколку поделби на отпадните материи тоа се:

- Животни активности на луѓето - комунален отпад;
- Отпад од рударско-металуршките и енергетски капацитети - техноген отпад;
- Отпад од индустријата (преработувачки капацитети) и капацитети на органска и неорганска технологија - индустриски отпад;
- Отпадот што се создава со изведување на градежни, индустриски, преработувачки и занаетчиски работи кои немаат својство на комунален цврст и технолошки отпад и тоа: градежен отпаден материјал, земја, згура, кал (инертна или нештетна), камења, керамички крш, санитарни уреди и сл. - градежен отпад;
- Отпад од здравствените установи - медицински отпад (посебен отпад);
- Радиоактивен отпад.

Према агрегатна состојба се делат на:

- Течни (фекалии на луѓе, од бањи, кујни, гаражи, индустриски отпадни води, атмосферски отпадни води);
- Цврсти (отпадоци од населбите и индустријата во тврда состојба, хартија, стакло, метал, порцелан, прашина, пепел). По состав, цврстите отпадоци се состојат од: состојки кои ферментираат (органски состојки

кои брзо се распаѓаат: отпадоци од преработена и непреработена храна, коски, изумрени животни и сл); минерални состојки (органиски и неорганиски) кои се разградуваат многу споро: керамика, стакло, пластика и др.

Просечното производство на отпад на национално ниво е во опсегот од 250 до 315 кг на жител (податоците се врз основа на земени примероци и од комунални претпријатија).

Општината Ѓорче Петров опфаќа површина од 67 км² и според Пописот од 2002 година има вкупно 41.634 жители, од кои 31.027 живеат во градско подрачје, а 10.607 во руралните делови на општината. Вкупното производство на годишно ниво на комунален цврст отпад и друг неопасен отпад во општината изнесува околу 14.786 тони:

- Отпад генериран во урбано подрачје: 8.067 т/год.
- Отпад генериран во рурално подрачје: 1.674 т/год.
- Комунален отпад генериран во индустриски објекти: 2.950 т/год.
- Отпад генериран во комерцијални објекти: 1.900 т/год.
- Комунален отпад генериран во медицински установи: 195 т/год.

Процентот на население опфатено со организирано и редовно собирање на комуналниот отпад во општината се проценува на околу 70%, а го врши Јавното претпријатие Комунална Хигиена - Скопје. Собирањето на цврстиот комунален отпад е подобро организирано во урбаните делови на општината. При тоа треба да се нагласи дека според анализите на ЈП Комунална Хигиена количините на комунален отпад што се генерираат на територијата на општината се значително помали.

За собирање на комуналниот отпад на подрачјето на општина Ѓорче Петров се користи една претоварна станица, лоцирана во индустриска зона Новоселски Пат, која го прифаќа комуналниот отпад од населбите Ѓорче Петров I и II и Новоселски Пат.

Според проценките, во Република Северна Македонија на годишно ниво се создава околу 900 и 1.000 тони опасен медицински отпад, кој претставува околу 15% од вкупниот отпад создаден во здравствените институции. Во депонијата Дрисла постои инснератор за болнички отпад и се проценува дека таму се спалува околу 35% од вкупното количество опасен болнички отпад. Несепарираниот опасен медицински отпад и останатиот болнички отпад се депонираат на депониите. Општина Ѓорче Петров не располага со податоци за количините на медицински опасен отпад. По реализираната анкета во рамки на овој проект може да се заклучи дека единствено поликлиниката Ѓорче Петров, Здравствен Дом Ѓорче Петров II и Геријатрискиот Завод го одделуваат медицинскиот од комуналниот отпад и имаат склучено договор со ЈП Комунална Хигиена за редовно подигање на истиот. Финалниот третман на собраниот медицински отпад е инснерација на депонијата Дрисла. Лековите и другите фармацевтски препарати со поминат рок се враќаат на производителите или веледрогерите.

Растителен и животински свет

Не постојат прецизни податоци за бројност на животински и растителни видови. Според големината на територијата и разновидноста на хабитатите, проценка е дека има околу 200 рбетници и околу 1.000 видови растенија. Врз основа на податоците презентирани за град Скопје може да се направи груба проценка, но евидентна е потребата од идентификување на видовите и екосистемите на подрачјето на општина Ѓорче Петров.

Локални ендемити на територијата на општината не се регистрирани ниту кај животинскиот ниту кај растителниот свет.

Бучава

Проблемот на бучава на подрачјето на општина Ѓорче Петров досега не е анализиран и истражуван. Во овој регион изворите на создавање на бучава не се од таков вид да овој проблем во животната средина претставува значителна закана за здравјето на луѓето.

Бучавата произлегува од урбаните активности и тоа:

- Сообраќај;
- Производни и деловни процеси;
- Бучава од ентериерно потекло (стамбени згради, трговско деловни центри и сл).

Концентрацијата на транзитните и транспортните средства кои се движат по главната улица Ѓорче Петров и обиколницата се причина за појава на бучава. Исто така, амортизираните машини и застарената опрема кои се користат во фирмите предизвикуваат бучава која ги надминува утврдените стандарди. Негативното влијание на бучавата се одразува директно врз здравјето на луѓето, животинскиот свет, а со тоа и врз квалитетот на животот. Со цел следење на состојбата со бучавата во општината, потребно е воведување на континуирано мерење (мониторинг).

4.3. Сегашни проблеми со животната средина во и околу планскиот опфат

Проблемите со животната средина во општина Ѓорче Петров и предметниот опфат, беа идентификувани преку анализа на постоечката состојба со животната средина каде се евидентирани клучните проблеми и предложени се мерки во облик на Акционен план за нивно надминување.

Најосетливи елементи на животната средина во предметниот опфат (Елементи на СОЖС)					
Води	Воздух	Отпад	Климатски фактори	Население	Материјални добра

Проблемите со генерирање на отпадот се разгледуваат како влијание врз површинските и подземните води, влијание на загадувањето на почвите и

индиректно како влијание врз квалитетот на воздухот и почвите и индиректно како влијание врз квалитетот на воздухот и создавањето на стакленички гасови (климатски промени).

Врз основа на евидентирање на најосетливите елементи на животната средина во планскиот опфат кои се нарекуваат и елементи на Стратегиска оцена на животната средина (Елементи на СОЖС) се воспоставуваат цели на стратегиска оцена на животна средина (Цели на СОЖС) и се дефинирани можни индикатори за секоја цел.

Во процесот на Стратегиска оцена на влијание на планскиот документ врз животната средина важно е да се види како, на кој начин, со која јачина и интензитет целите на планскиот документ влијаат врз целите на СОЖС со цел да се предвидат мерки за спречување на влијанијата и да се предложи соодветен план за мониторинг на индикаторите за секоја цел на СОЖС.

На следната табела се прикажани сегашните проблеми со елементите на животната средина:

Елементи на Стратегиската оцена на животна средина	Проблем	Релевантно опфтен проблем
Воздух	Нарушен квалитет на воздухот од постоење на интензивна емисија од употреба на дрва како агенс за затоплување, зголемен сообраќај Не користење на обновливи извори на енергија	x
Вода	Нарушен квалитет на подземните води од постоење на септички јами Недоволно планирање на промените во намената на земјиштето	x x
Отпад	Постоење на диви депонии	x
Почва	Нарушен квалитет на почвата како резултат за исталожување на аероседименти Деградација на почвите	x x
Предел	Деградирани предели	x
Население	Појава на миграција Невработеност	x x
Климатски фактори	Користење на огревно дрво за затоплување	x
	Не користење на обновливи извори на енергија	x

Сегашните проблеми со елементите на животната средина

5. Состојба без имплементација на планскиот документ

При реализација на Планскиот документ за Изменување и дополнување на Урбанистички план за село Орман, блокови 11, 12, 13, 14, 15, 15.1, 16 и 17, општина Ѓорче Петров, се разгледува опцијата без да се спроведе планска активност, односно работите да останат во првобитната положба.

Во конкретниов случај доколку овој план не се спроведе, се очекуваат следниве последици:

- Појава на некомпатибилни дејности;
- Земјиштето и понатаму ќе остане земјиште со помала економска вредност;
- Неконтролирана изградба на бесправни објекти;
- Нарушување на квалитетот на медиумите во животната средина;
- Интензивно загадување со отпадни материи (цврст, комунален и други видови отпад) и постоење на диви депонии;
- Интензивно загадување на подземните води и почвата;
- Намалени приходи во општинскиот буџет;
- Отсуство на финансиски инвестирања што би се довело до слаб економски развој на стопанството;
- Пораст на миграција;
- Намален животен стандард;
- Нереализацијата на планскиот опфат ќе се испушти можноста за економски-одржлив развој.

6. Алтернативи и чинители за избор на алтернатива

Реализацијата на Изменување и дополнување на Урбанистички план за село Орман, блокови 11, 12, 13, 14, 15, 15.1, 16 и 17, општина Горче Петров е од особено значење за реализирање наменски содржини и функционална операционализација за развој на планскиот опфат и општината.

Од особено значење за изготвување на Стратегиската оценка, а воедно и стандардна постапка е да се изанализира варијантата, односно опцијата од неспроведување на планското решение со што состојбата би останала во првобитната состојба. Во тој случај се очекува дека фактичката состојба на теренот воопшто нема да се промени и економската пасивност ќе продолжи.

Овие аспекти се земаат со цел да се изнајде најповолното решение кое ќе придонесе за заштитата на животната средина и здравјето на човекот. За овој плански опфат не се разгледувани алтернативни решенија за друга намена.

Во случај на нереализирање на планскиот опфат се очекува да:

- Социјално-економскиот статус на населението ќе иницира поголема стагнација;
- Продолжување на трендот миграција;
- Невработеноста нема да се намали;
- Намалување на вредноста на земјиштето;
- Узурпација на просторот со дивоградби и други неплански и некомпатибилни содржини;
- Непланско и неорганизирано уредување на просторот со што негативно ќе се одрази врз медиумите во животната средина;
- Искористување на слободни земјоделски површини.

Во случај на реализирање на планскиот опфат се очекуваат неколку позитивни аспекти:

- Поволна географска положба;
- Добри микроклиматски услови;
- Одлична диспозиција во однос на сообраќајната поврзаност;
- Обезбедување на нови вработувања;
- Зајакнување на можностите за одржлив економски и социјален развој на регионот;
- Запирање на економската миграција;
- Развој на локалната самоуправа преку плаќање на даноци, комуналии и други давачки;
- Зголемување на вредноста на земјиштето.

Со предвидените содржини ќе овозможи остварување на функции со директни или индиректни економски ефекти. Согласно определбите на Просторниот план на Р. Македонија, идниот развој и разместеноста на намените во планскиот опфат на просторот за кој се наменети Условите за планирање, треба да базира на примена на принципите и стандардите за заштита на животната средина, особено нивна превентивна примена и спречување на евентуалните влијанија врз животната и работна средина.

Со реализација на овој план се овозможува локацијата да прерасне како единствена просторна и функционална целина која ќе даде голем допринос за развојот на локалната и национална економија, истовремено имајќи го за цел анимирањето на интересот на разни инвеститори за реализација на предложената програма за развој како ориентација во актуелните економски тенденции на државата.

7. Претпоставени влијанија врз медиумите на животната средина

Појавите кои како претпоставка може да се јават од имплементацијата на Изменување и дополнување на Урбанистички план за село Орман, блокови 11, 12, 13, 14, 15, 15.1, 16 и 17, општина Ѓорче Петров, може да се анализираат од негативен и позитивен аспект. Извештајот за Стратегиска оценка ги зема во предвид влијанијата врз сите медиуми на животната средина, биолошката разновидност, природата, пределот, културното наследство, луѓето како и влијанијата врз социо-економските можности во општина Ѓорче Петров.

Извештајот за стратегиска оценка на животната средина не ги анализира поединечните развојни проекти, туку влијанијата врз медиумите на животната средина од глобален аспект. Значи, со извештајот се прави само проценка на можните негативни влијанија врз животната средина, додека во подоцнежните фази, преку Студиите за оценка на влијание врз животната средина или Елаборатите за заштита на животната средина што се законска обврска на основа на укажаните ризици се прават детални анализи и препораки.

Согласно Законот за животна средина и Уредбата за определување на критериумите врз основа на кои се утврдува потребата за спроведување на постапката за оценка на влијанијата врз животната средина потребно е да се утврди потреба за спроведување на постапка за оценка на влијанието на проектот врз животната средина. Потребата од оценка на влијанијата врз животната средина ја донесува Органот на државната управа надлежен за работите од областа на животната средина. Согласно Законот за животна средина, како и Законот за заштита на природата, правните или физичките лица кој вршат дејности или активности кои не спаѓаат во проектите за кои се спроведува постапка за оценка на влијанието врз животната средина се должни да изготват Елаборат за заштита на животната средина, со цел да се оцени влијанието на дејностите или активностите врз животната средина, пред да започнат со спроведување на проектот и истиот да го достават до органот надлежен за одобрување на спроведувањето на проектот.

Влијание врз демографскиот фактор

Реализацијата на предвидените содржини од планскиот опфат не само што ќе ја запре економската миграција на локалното население туку и ќе претставува позитивен стимул за демографскиот развој. Исто така, ќе има позитивни влијанија на долгорочна основа и на зголемување на наталитетот, како уште еден позитивен елемент на демографскиот развој. Ова од причина што инвестиционите вложувања за реализација на оваа планска содржина ќе значат зголемување на животниот стандард и квалитетот на живеењето.

Влијание врз човековото здравје

Заради намената на објектите не се очекува истите да предизвикаат негативни влијанија врз здравјето на локалното население. Во однос на влијанието врз човековото здравје не се очекуваат влијанија имајќи ја, пред се во предвид намената. Можни влијанија би имало при евентуална нова изградба во опфатот, но тоа ќе биде само во период на изградбата за што ќе се предвидат посебни мерки во понатамошните документи за влијание врз животната средина.

Со имплементацијата на планот може да се предизвикаат незначителни влијанија врз здравјето на луѓето (бучава и вибрации).

Емисијата на прашина и издувни гасови од моторните возила може да се покачат поради евентуално изведување на градежни активности.

Обезбедувањето на парковско и заштитно зеленило и останато хортикултурно уредување на просторот ќе биде во функција на подобрување на здравјето на луѓето.

Подетална анализа од евентуалните влијанија врз човековото здравје ќе се разгледаат во понатамошните фази преку изработката на студиите за оценка за влијанието на животната средина или елаборатите за заштита на животната средина од различни аспекти на медиумите на животната средина што е и законска обврска.

Влијание врз социо-економската состојба

Имплементацијата на Изменување и дополнување на Урбанистички план за село Орман, блокови 11, 12, 13, 14, 15, 15.1, 16 и 17, општина Ѓорче Петров ќе има позитивно влијание врз социо-економските развој на општината, отварање на нови работни места, зголемување на стапката на економски раст, стимулирање на развојот на останатите дејности, проектирањето, комуналните дејности, градежништвото, трговијата, начинот на живеење и сл., зголемување на приходите на локалната самоуправа, подобрување на комуналната инфраструктура и уреденост на просторот, подобрување на начинот на живеење.

Влијание врз квалитетот на амбиентниот воздух

Со Изменување и дополнување на Урбанистички план за село Орман, блокови 11, 12, 13, 14, 15, 15.1, 16 и 17, општина Ѓорче Петров не се очекуваат особени влијанија врз амбиентниот воздух.

Одредени краткорочни влијанија врз квалитетот на воздухот се очекуваат и во време на градбата-изведбата на земјени и градежни работи при што се очекува појава на прашина, како фугитивна емисија на најситни честички на прашина и песок. Треба да се напомене дека во рамките на планскиот опфат се очекува зголемена фреквенција на возила, но не се очекува дека тоа ќе биде дополнително нарушување на квалитетот на амбиенталниот воздух.

Евентуалните влијанија врз квалитетот на амбиентниот воздух ќе бидат детално анализирани при изработката на студиите за оценка за влијанието врз животната средина или елаборатите за заштита на животната средина што се законска обврска.

Влијание врз климатски промени

Со оглед на локацијата на која се предвидува реализацијата на оваа планска содржина не се очекува дека ќе има нарушување на квалитетот на воздухот во поширокиот регион или климатски промени.

Влијание предизвикано од зголемена бучава

Во фаза на имплементација на планираните активности за инфраструктурно опремување на планскиот опфат и изградба на инфраструктурната мрежа може да се очекува зголемена бучава. Како извори на бучава ќе се јави градежната механизација при евентуална изведба на некој инфраструктурен проект или градба.

На опфатот во оваа фаза не се предвидени содржини кои би можеле да бидат извори на штетна бучава.

Доколку при имплементација на планскиот опфат се применат мерките дефинирани согласно Стратегиската оценка на влијанијата врз животната средина од секоја посебна активност ќе се намалат очекуваните ефекти од зголемена бучава и ќе се сведат на дозволените нивоа, во согласност со Законот за бучава.

Влијание од вибрации

При изведба на градежни активности може да се очекуваат вибрации, но тоа ќе бидат со со ограничен интензитет и времетраење.

Влијание врз квалитетот на водите

Во текот на конструктивната фаза можно е да дојде до ерозија на теренот поради работата на градежната механизација при изградбата на пристапните патишта, инфраструктурата како и при отстранување на вегетацијата. При работењето на градежната механизација може да дојде до истекување на масла и нафта која што може да доведе до загадување на површинските и подземните води.

Нарушувањето на квалитетот на водите може да биде резултат и од неправилно управување со отпад.

Поцелосна анализа од сите аспекти на влијанијата од врз квалитетот на површинските и подземните води ќе бидат предмет на посебни Студии или Елаборати согласно Законот.

Влијание врз почвата

Евентуалните влијанија врз почвата може да произлезат од несоодветна имплементација на проектот, генерираниот отпад, издуните гасови од превозните средства и сл.

Значајни влијанија врз почвата не се очекуваат, бидејќи во Планот за изградба се предвидени мерки и решенија за комуналната инфраструктурна мрежа, управување со отпадните води и отпадот кој ќе се генерира во комплексот. Влијанија врз почвата исто така, се очекуваат при активностите околу расчистување на теренот со вегетација.

Евентуални влијанија врз почвата може да се очекуваат во случај на несоодветно управување и ракување со отпадните масла и отпадните води. Во планската документација се предвидени активности за правилно управување со отпадните води.

Подетална анализа од евентуалните влијанија врз квалитетот на почвата ќе се разгледаат во понатамошните фази преку изработката на студиите за Оценка за влијанието на животната средина или елаборатите за заштита на животната средина што се законска обврска.

Влијание врз пределот

Имплементацијата на Изменување и дополнување на Урбанистички план за село Орман, блокови 11, 12, 13, 14, 15, 15.1, 16 и 17, општина Горче Петров не се очекуваат негативни влијанија врз пределот.

Имплементацијата на планот ќе има позитивно влијание на пределот, пред се, од причина што делува како една осмислена урбана целина во која покрај објектите треба да се предвидат и зелени површини со хортикултурно уредување и други за таа цел и функција плански содржини.

Влијание врз културното наследство

Културното наследство на регионот е симбиоза на непроценливи материјални и духовни вредности во една урбанистичко-архитектонска целина сочинувајќи нераскинливо единство на традиционални и уметнички вредности и книжевни, документациони фондови, почнувајќи од праисторијата до денес.

Доколку при реализација на земјаните активности на терен се најде на археолошко наоѓалиште, треба да се постапи согласно одредбите од член 65 од Законот за заштита на културното наследство („Сл. Весник на РМ” бр. 20/04, 115/07, 18/11, 148/11, 23/13, 137/13, 164/13, 38/14, 44/14, 199/14, 104/15, 154/15, 192/15, 39/16 и 11/18).

Влијание врз биодиверзитетот (флора и фауна)

Во современото планирање на просторот, задачите на заштита на природата се усмерени особено на активно уредување и заштита на животната средина, санирање на можните штети и повторно воспоставување на природната средина. Заштитата на природата ја опфаќа заштитата на биолошката и пределската разновидност и заштитата на природното наследство.

Може да се констатира дека на просторот предложен за изработка на Урбанистички план за село Орман, општина Ѓорче Петров, нема евидентирано природно наследство.

Влијание врз материјалните добра

Имплементацијата на Изменување и дополнување на Урбанистички план за село Орман, блокови 11, 12, 13, 14, 15, 15.1, 16 и 17, општина Ѓорче Петров, ќе ја зголеми економската вредност на земјиштето и ќе стане простор за урбан развој.

Влијание по однос на генерирање на отпад

Кога се работи за проблемот на загадување на животната средина неизбежен е податокот дека цврстиот комунален отпад претставува директен загадувач на животната средина и затоа треба да му се даде едно од приоритетните места за негово решавање. Со правилен пристап и изнаоѓање на соодветни технички решенија за собирање, изнесување и третирање на цврстиот комунален отпад ќе се подобрат општите услови за живеење, истовремено директно ќе влијае на заштитата на животната средина.

Еколошките проблеми кои се наметнати од несоодветното третирање на отпадот се од висок ризик бидејќи влијаат врз самото население посебно врз младата популација, нивното здравје, животната средина и општиот прогрес.

Се препорачува сите овие активности да бидат опфатени со изработката на студиите или елаборатите согласно Законот.

При реализација на Изменување и дополнување на Урбанистички план за село Орман, блокови 11, 12, 13, 14, 15, 15.1, 16 и 17, општина Ѓорче Петров, за очекување е генерерирање на градежен и земјен отпад. Со планскиот документ предвидено е отпадот при градбата соодветно да се собира и превзема, а дел од него да се искористи во тампонирање на пристапните делови и покривање на ископите.

Примарната селекција на отпадот треба да се предвиди како континуирана активност по пуштањето во функција локалитетот.

Се препорачува сите овие активности да бидат опфатени со изработката на Студиите или Елаборатите согласно Законот.

Влијание од несреќи и хаварии

Можни несреќи и хаварии кои би настанале од имплементацијата на овој плански опфат е појава на пожар, елементарни непогоди и други хаварии. Во планскиот опфат се разработени мерки за заштита на човекот, материјалните добра и животната средина од природните катастрофи.

Како можни предизвикувачи на несреќи и хаварии во планскиот опфат се транспортот на горивата, нивното преточување и складирање.

За успешно функционирање на заштитата од несреќи и хаварии предвидени се мерки за заштита од пожари, односно сите објекти се лоцирани така да се пристапни за пожарните возила, а ширината на пристапот не смее да биде помала од пропишаниот со што ќе се овозможува лесна подготовка и ставање во дејство на потребната опрема за борба против пожарот и спасување на луѓето. Ивичниците на пристапниот пат мора да бидат закосени поради лесен пристап на пожарните возила до објектите.

Планирањето и изработката на техничката документација треба да е во согласност со Законот за заштита на пожар.

Деталната анализа на овие влијанија ќе биде со Студиите или Елаборатите согласно Законот и се обврска да се изготват во подоцнежните фази на реализација на инвестицијата.

8. Мерки за заштита, намалување и неутрализирање на значајните влијанија врз животната средина од имплементација на планскиот документ

Заштитата и унапредувањето на животната средина е темелна вредност на Уставот на Република Македонија (член 8) и е регулирана со Законот за животна средина, како и останатите закони и подзаконски акти кои се наведени во овој Извештај. Овој Извештај, кој се базира на релевантните податоци од Просторниот план на Република Македонија, Националниот Еколошки Акционен План, секторски студии за одредени области, како и податоци утврдени на самиот локалитет, предвидува и мерки за заштита на животната средина од влијанијата кои се очекуваат со имплементацијата на планската документација, а кои е потребно да се испочитуваат во текот на подготовката на планската документација.

За реализација на системот за заштита на животната средина потребно е да се почитува:

- Селектирано и организирано депонирање на отпадот;
- Озеленување на дворните површини;
- Зачувување на амбиенталните, естетските и рекреативните потенцијали на просторот;
- Изградба на современа инфраструктура;
- Соодветен третман на отпадните води;
- Загадувачот е должен да ги надомести трошоците за отстранување на опасноста од загадување на животната средина, да ги поднесе трошоците за санација, како и да ја стави во функција животната средина во состојба како пред оштетувањето;
- Доследно спроведување на планот.

Во поглед на озеленувањето да се планираат соодветни профили на дрвореди покрај сообраќајниците и објектите за да го спречат негативното влијание на квалитетот на животната средина. Изборот на зеленило треба да се усогласи со условите за заштита и негова намена. Диспозицијата на високите дрвја да биде усогласена со трасите на подземните инсталации, додека изборот на видот на озеленувањето да биде во согласност со условите во работната и животната средина, односно способноста на повеќе апсорпција на штетни гасови и кои немаат посебен третман за одржување. Согласно Законот за урбано зеленило, процентуалната застапеност на зелената површина да се дефинира со Правилникот за стандард и нормативи за урбанистичко планирање зависно од локацијата, намената и големината на градежната парцела.

За да се заштита на површинските и подземните води од загадување со отпадни води потребно е стриктно спроведување на принципот на заштита на квалитетот на водите на самите изворишта на загадување преку:

- Изградба на сепарациски канализациски систем;
- Изградба на пречистителна станица и испуштање на отпадните води во најблискиот реципиент од како нивниот квалитет ќе биде доведен во

согласност со Уредбата за категоризација на водотеците, езерата, акумулациите и подземните води.

Согласно Одлуката за утврдување на границите на заштитните зони на бунарското подрачје Нерези-Лепенец (Службен гласник на Град Скопје бр. 14/99), планскиот опфат на Урбанистичкиот план за село Орман се наоѓа во втората и третата заштитена зона на бунарите Нерези Лепенец. Врз основа на истата Одлука: Во втората заштитена зона се забранува:

- Градење на објекти и изведување на други работи, како експлоатација на шљунак, песок, камен и користење на земјиштето на начин и обем со кој се загрозуваат природните вредности, квалитетот и квантитетот и режимот на површинските и подземните води;
- Изградба на фарми за стока и живина;
- Неконтролиран транспорт, складирање и користење на течности кои по својот состав се опасни за подземните водоносни слоеви (нафта, нафтени деривати, киселини и др.);
- Испуштање или складирање на масла, киселини и др. штетни отровни и радиоактивни материи;
- Депонирање на отпадни материи и смет;
- Директно испуштање на отпадни води во отворените водотеци.

Во третата заштитена зона се забранува:

- Експлоатација на шљунак, песок, камен и користење на земјиштето на начин и обем со кој се загрозуваат природните вредности, квалитетот, квантитетот и режимот на површинските и подземните води;
- Директно испуштање на отпадни води во отворените водотеци (истото се дозволува само после нивно прочистување спрема критериумите за водотоци од II Класа на профилот на испуштањето);
- Депонирање и исфрлање на отпадни материи и смет надвор од организирани, обезбедени и контролирани депонии;
- Испуштање на масла, киселини и други штетни, опасни и радиоактивни материи;

И во II-та и во III-тата заштитна зона забрането е: Изградба на хидротехнички објекти и постројки со кои може да се врши одземање на водите од сливното подрачје или трајно менување на режимот на течењето на површинските и подземните води.

Од страна на Градежен институт Македонија, изготвена е нова Експертиза за ажурирање на границите на заштитните зони на бунарското подрачје Нерези-Лепенец и определување на мерки за заштита 2017/2018 година со усогласени ставови со МЖСПП и ЈП Водовод и канализација и доставено позитивно мислење од двете институции. Советот на Град Скопје истата ја усвои и донесе Одлука за определување на заштитните зони на ова водоснабдително подрачје, а Град Скопје целата документација ја достави до надлежните министерства. Според новите ажурирани граници на заштитните зони на бунарското подрачје Нерези-Лепенец, секторот направи повторно споредба на координатите на просторот на планскиот опфат на УП и заклучи дека истиот сеуште се наоѓа во границите на втората и третата заштитна

зона. Со новиот правен акт за ажурирање на границите на ова заштитено подрачје, се предвидени следните забрани:

- Одржување на II (втора) заштитна зона, широката заштитна зона (зона на санитарно ограничување):
- Испуштање на непрочистени комуналии, индустриски и атмосферски отпадни води;
- Вршење на дејности како површинаска и подземна експлоатација на било која минерална суровина;
- Транспорт и складирање на нафта, нафтени деривати, киселини, масти и масла, отровни и радиоактивни материи и други опасни материи, освен за потреби на веќе постоечки објекти при што да се почитуваат мерките за заштита на животната средина предвидени со законот за заштита на животната средина;
- Депонирање, складирање и расфрлање на цврст, градежен, комунален и друг вид на отпад и смет;
- Ископи за било какви намени во водоносниот слој (изданската зона) и изградба на објекти и градби под ниво на подземна вода кое на различни места и во различни периоди во рамките на II-та заштитна зона главно се движи во границите од 3 до 7м.
- Намалување на горниот заштитен слој на почвата, освен при изградба на градежни објекти за кои не е предвидена забрана во овие мерки;
- Изградба на рибници, како и изградба на кампови;
- Изградба на собирни јами за отпадни води;
- Изведба на бунари за експлоатација на подземна вода со капацитет поголем од 1л/сек освен бунари за климатизација на објекти со целосно враќање на водата, согласно Дозвола од надлежен орган;
- Сите истражни дупнатини, освен: поврзани со бунарскиот систем Нерези-Лепенец, за климатизација на објекти согласно дозволата од надлежен орган и геомеханички истражни дупнатини за потребите на проектирање на објекти;
- Изградба на нови индустриски комплекси кои во технолошките процеси користат опасни и штетни материи, а постоечките да ги почитуваат мерките за заштита предвидени со добиените интегрирани еколошки дозволи;
- Изградба на нови бензински пумпи(станции), автомеханичарски сервиси или сервиси за перење возила, стопански гаражи, други објекти кои се ризични по однос на загадување на подземните води, а постоечките во целост да ги почитуваат мерките на заштита од издадените интегрирани еколошки дозволи и елаборати за заштита на животната средина;
- Експлоатација на песок, чакал и камен од коритата и бреговите на природните водотеци и активности со кои се продлабочува или се оштетува речното корито и бреговите на површинските водотеци, освен во функција на подобрување на режимот на водите и заштита од

штетно дејство на водите согласно дозвола / водостопанска согласност од надлежен орган;

- Интензивно земјоделско производство со примена на арски ѓубрива, хемиски ѓубрива, пестициди, фунгициди, инсектициди и хербициди;
- Интензивно сточарско производство и изградба на објекти како што се трла, бачила, мандри, кланици, фарми за одгледување на стока, живина и сл.;
- Изградба на меѓуградски автобуски и железнички станици;
- Формирање на нови гробишта и проширување на капацитетот на постојните;
- Инфраструктурни објекти со фундаирање под ниво на подземна вода;
- Забрането вршење на дејности и изградба на објекти, освен со примена на посебни строги мерки на заштита и со исполнување на посебни услови и доколку со стручна експертиза се докаже дека нема да има штетно влијание врз квалитетот на подземните води и со потребни дозволи од надлежен орган и тоа:
- Изградба на туристички, угостителски, спортско-рекреативни, земјоделско-стопански објекти, катни гаражи, мостови, лесна индустрија, сепарации, изградба на објекти за колективно-станбено домување, објекти и дејности со можен ризик по однос на загадување на подземните води; потребно е да се почитува забраната за градба под нивото на подземна вода и задолжително да се изработи хидрогеолошки елаборат изработен од страна на лиценциран/овластен правен субјект за вршење на геолошки истражувања кој особено ќе содржи податоци за хидрогеолошкиот профил на теренот до 5м под котата на темелење, податоци за нивото на подземна вода, во релативни и апсолутни коти најмалку со по една истражна дупнатина на секои 400м² од површина под објект, од кои во една да се вгради времен пиезометар, како и податоци за типот и котите на темелење во релативни и апсолутни коти.

Одржување на III (трета) заштитна зона, пошироката заштитна зона (зона на хигиенско-епидемиолошко следење и набљудување) се забранува:

- Испуштање на непрочистени отпадни води, нафта и нафтени деривати, киселини и други штетни, опасни и радиоактивни материи;
- Депонирање на отпад, надвор од организирани, обезбедени и контролирани депонии;
- Било какви индустриски, хемиски, металуршки и рударски депонии на опасен и штетен отпад;
- Складирање на радиоактивни материи;
- Нерегулиран транспорт и нерегуларно складирање на: киселини, масла, отровни, опасни и штетни материи;
- Изградба на бензински пумпи (станици), комерцијално складирање на нафта и нафтени деривати, освен со примена на резервоари со двослојна заштита на сидовите и инсталирање на уред за автоматско детектирање во случај на пропуштање на сидовите од резервоарите;

- Изградба на септички јами, освен водонепропусни септички јами на локации каде не постои инсталирана канализациска мрежа;
- Ископ и одстранување на слојот кој го заштитува водоносниот слој, освен за потреби на бунарскиот систем IНерези-Лепеневц и при изградба на објекти;
- Експлоатација на песок и чакал;
- Неконтролирана сеча на шуми.

Забрането вршење на дејности и изградба на објекти, освен со примена на посебни строги мерки на заштита и со исполнување на посебни услови и доколку се докаже дека нема да има штетно влијание врз квалитетот на подземните води и со потребни дозволи од надлежен орган и тоа:

- Изградба на нови автомеханичарски сервиси или сервиси за перење возила, стопански гаражи, складишта, магацини, сепарации на чакал и песок, освен со примена на посебни- строги мерки на заштита, исполнување на посебни услови;
- Сточарење и изградба на објекти како што се трла, бачила, мандри, кланици, фарми за одгледување на стока, живина и сл., освен со примена на посебни-строги мерки на заштита, исполнување на посебни услови;
- Изградба на индустриски комплекси кои во технолошките процеси користат опасни и штетни материи, освен со примена на посебни-строги мерки на заштита, исполнување на посебни услови и доколку со стручна експертиза се докаже дека нема да има штетно влијание врз квалитетот на подземните води;
- Вршење на дејности како површинаска и подземна експлоатација на било која минерална суровина, освен со примена на посебни-строги мерки на заштита, исполнување на посебни услови и доколку со стручна експертиза се докаже дека нема да има штетно влијание врз квалитетот и квалитетот на подземните води;
- Директно испуштање на отпадните води во отворените водотеци се дозволува само откако ќе бидат прочистени, според критериумите за површински водотеци од II класа, согласно критериумите дадени во законските прописи и други плански акти.

Во пошироката III (трета) заштитна зона се забрануваат и други видови на активности и дејности кои го загрозуваат квалитетот и квантитетот на подземните води.

- Мерки за намалување на влијанијата врз демографскиот фактор

Имплементацијата на планскиот документ позитивно ќе влијае на демографскиот развој и затоа не се предвидуваат мерки за заштита.

- **Мерки за намалување на влијанијата врз човековото здравје**

Интегралната реализација на предложените мерки во сите фази на инвестициониот циклус е во насока на намалување на можните негативни влијанија врз животната средина кои може на директен или индиректен начин да се рефлектираат врз здравјето на луѓето. Цврстиот отпад што би се јавил во рамките на планираниот опфат е потенцијална опасност. Затоа се предлага (интегрирано управување), организирано собирање и транспортирање до местото наменето за отпад. Канализационата отпадна вода и отпадните води потребно е да се третираат пред испуштање во реципиент.

Доследното спроведување на планските решенија, ќе доведе до директна заштита на човековото здравје. Примената на сите мерки ќе овозможи елиминирање на евентуалните негативни влијанија врз животната средина кои може да се рефлектираат на директен или индиректен начин врз здравјето на човекот.

- **Мерки за намалување на влијанијата врз социо-економската состојба**

Реализацијата на планскиот документ позитивно ќе влијае на социо-економската состојба на населението преку отварање на нови работни места, ќе го подобри квалитетот на живеењето и ќе го зголеми стандардот на населението. Со планираните намени ќе се зголеми економскиот раст и ќе се намали бројот на невработени во регионот.

- **Мерки за намалување на влијанијата врз амбиентниот воздух**

Воздухот е еден од основните елементи за чиста и здрава животна средина, и неопходно е при проектирање и реализација на сите објекти да се применат и имплементираат современи технологии и најдобри достапни техники кои го заштитуваат воздухот од загадување.

При проектирање и реализација на планот потребно е да се применат современи технологии кои го заштитуваат воздухот од загадување. Објектите од аспект на еколошка заштита не смеат да ја нарушат постојната еколошка рамнотежа и истите е потребно да бидат изведени согласно сите стандарди и нормативи од ваков вид.

Во сегашната состојба како загадувачи на воздухот се јавуваат издувните гасови од возилата. Се претпоставува дека загадувањето што ќе биде предизвикано од начинот на греењето на објектите, нема да претставува загрижувачка опасност по загадувањето на животната средина.

За намалување на влијанијата врз квалитетот на амбиентниот воздух од имплементацијата УПС се предлагаат следните мерки:

- На самите локации да се предвиди формирање на појаси со заштитно зеленило, ниско и средно, со долг вегетациски период се со цел нивно

функционално развивање како и додатно намалување на аерозагадувањето;

- При планирањето и изградбата на новите објекти приоритет да се дава на најдобро достапните техники и инсталации;
- Избегнување на користењето на фосилните горива како енергетски ресурс;
- Користење на електрична енергија како енергенс за затоплување при што нема да има никакви загадувачки емисии;
- Мониторинг на емисии на загадувачки материи во воздухот;
- За подобрување на квалитетот на воздухот на самиот опфат, на сите слободни површини да се предвидат зелени површини.

- Мерки за намалување на влијанијата врз климатскиот промени

Во доменот на заштитата на животната средина основна цел е преку соодветни плански поставки да се обезбедат услови за непречен развој со истовремено чување на квалитетот на средината за живот и работа.

За остварување на наведената цел, поставките и потребите од заштита на средината се вградуваат во сите домени на урбанистичкото планирање преку проверка и изготвување на современи стандарди и нормативи.

Со оглед на локацијата на која се предвидува реализацијата на оваа планска содржина не се очекува дека ќе има нарушување на квалитетот на воздухот на микро план и поширокиот регион или климатски промени. Затоа не се препорачуваат мерки.

Мерки за заштита од бучава

Во овој регион, изворите на создавање на бучава не се од таков вид да овој проблем во животната средина претставува значителна закана за здравјето на луѓето, односно и покрај недоволната опфатеност со мониторинг на бучава, се смета дека бучавата не ги надминува дозволените стандарди.

На самиот опфат не се предвидени содржини кои би можеле да бидат извори на штетна бучава.

Прашањето за намалување на проблемите со бучава треба да се решава со обезбедување на заштитни зелени појаси и формирање на хортикултурни насади во опфатот. Во функција на заштита од бучава да се предвиди зелен заштитен појас покрај сообраќајниците.

- Мерки за намалување на влијанијата од вибрации

Имплементацијата на планската документација нема да предизвика значителни вибрации поради што нема да се воведат некои посебни мерки.

- Мерки за намалување на влијанијата врз почвата

За намалување на влијанијата врз почвата се предлагаат следните елементи:

- Пред започнувањето на секој градежен зафат на планскиот опфат инвеститорот да го организира собирањето на градежниот отпад, негово депонирање или искористување во инвестиционите активности;
- Интегрално управување со комуналниот отпад и негова селекција;
- Поставување контејнери спрема видот на отпадот на соодветни бетонски површини;
- Потенцијално замастените води во кругот на работните зони, кои што имаат манипулативни површини, сообраќајници и паркинзи, преку преливни решетки, со посебен дренажен систем да се спроведат до таложник на сепаратор на масло и масти и после нивен третман да се спроведат во реципиентот;
- Селектирано и организирано депонирање на комуналниот отпад со контролиран транспортен систем во депонија;
- Со плановите за хортикултура да се утврдат исклучиво декоративни насади за да не се очекува значајно загадување на почвата.

Со доследно спроведување на законските обврски ќе се спречи било какво загадување на почвата во самиот опфат и надвор од него.

- Мерки за намалување на влијанијата врз флората и фауната

Во планирањето на просторот, задачите на заштита на природата се усмерени особено на активно уредување и заштита на природата и животната средина, санирање на можните штети и повторно воспоставување на природната средина. Заштитата на природата ја опфаќа и заштитата на биолошката разновидност.

Што се однесува до изработката на Изменување и дополнување на Урбанистички план за село Орман, блокови 11, 12, 13, 14, 15, 15.1, 16 и 17, општина Ѓорче Петров евентуалните влијанија ќе се намалат со формирање на заштитни зелени зони со висока вегетација и хортикултурното уредување на просторот. Заради обезбедување на здрава животна средина ќе бидат организирани објекти согласно прописите, нормите, водите, земјиштето и стандардите кои ќе придонесат за заштита на воздухот, водите, земјиштето и другите елементи на животната средина и природа, со максимална заштита на природните вредности и реткости во планскиот опфат.

Доколку при изработка на Урбанистичкиот план за село или при уредување на просторот се дојде до одредени нови сознанија за природно наследство кое би можело да биде загрозувано со урбанизацијата на овој простор, потребно е да се предвидат мерки за заштита на природното наследство:

- Утврдување на границите и означување на сите објекти кои би можеле да бидат предложени и прогласени како природно наследство;

- Забрана за вршење на какви било стопански активности кои не се во согласност со целите и мерките за заштита утврдени со правниот акт за прогласување природното добро или Просторниот план за подрачје со специјална намена;
- Магистралната и останатата инфраструктура (надземна и подземна) да се води надвор од објектите со природни вредности, а при помали зафати потребно е нејзино естетско вклопување во природниот пејзаж;
- Воспоставување на мониторинг, перманентна контрола и надзор на објектите со природни вредности и преземање на стручни и управни постапки за санирање на негативните појави;
- Воспоставување на стручна соработка со соодветни институции во окружувањето;
- Почитување на начелата за заштита на природата согласно Законот за заштита на природата.

- Мерки за намалување на влијанијата врз пределот

Предвидените активности во планската документација ќе бидат во насока на зачувување и подобрување на естетските потенцијали на пределот. Планската реализација со обезбедување на заштитни појаси со високо и ниско зеленило само ќе го надополни пределот во позитивна смисла. Затоа не се предвидени никакви мерки.

- Мерки за намалување на влијанијата врз материјалните добра

Имплементацијата на Изменување и дополнување на Урбанистички план за село Орман, блокови 11, 12, 13, 14, 15, 15.1, 16 и 17, општина Горче Петров, има позитивно влијание врз материјалните добра и затоа не се препорачуваат мерки за намалување на влијанијата врз материјалните добра.

- Мерки за намалување на влијанијата врз културното наследство

Согласно Законот за заштита на културното наследство („Сл. Весник на РМ” бр. 20/04, 115/07, 18/11, 148/11, 23/13, 137/13, 164/13, 38/14, 44/14, 199/14, 104/15, 154/15, 192/15, 39/16, 11/18 и 20/19) се уредуваат видовите, категориите, идентификацијата, начинот на ставање под заштита и другите инструменти за заштита и користењето на културното наследство, правата и должностите на имателите и ограничувањата на правата на сопственост на културното наследство во јавен интерес.

Во текот на реализација на предвидените површини од овој план, доколку се најде на археолошки остатоци заради превземање на заштитни мерки, потребно е да се информираат службите надлежни за заштита на културно-историското наследство кои ќе пропишат посебни услови и режим за нивна заштита. При изработка на планска документација од пониско ниво, да се утврди точната позиција на утврдениот локалитет со културно

наследство и во таа смисла да се применат плански мерки за заштита на недвижно културно наследство:

- Задолжителен третман на недвижното културно наследство во процесот на изработка на просторните и на урбанистичките планови од пониско ниво заради обезбедување на плански услови за нивна заштита, остварување на нивната културна функција, просторна интеграција и активно користење на спомениците на културата за соодветна намена, во туристичкото стопанство, во малото стопанство и услугите и во вкупниот развој на државата;
- планирање на реконструкција, ревитализација и конзервација на најзначајните споменички целини и објекти и организација и уредување на контактниот, околниот споменичен простор заради зачувување на нивната културно-историска димензија и соодветна презентација;
- измена и дополнување на просторните и урбанистичките планови заради усогласување од аспект на заштита на недвижното културно наследство.

- Мерки за намалување на влијанијата од управување со отпад

Согласно Законот за управување со отпад создавачите на отпад се должни во најголема мера да го избегнат создавањето на отпад и да ги намалат штетните влијанија на отпадот врз животната средина, животот и здравјето на луѓето.

Во случај на истекување на масло од механизацијата на околното земјиште, загадената почва да биде отстранета и соодветно дислоцирана, согласно законските прописи од областа на управувањето со отпадот.

За цврстиот отпад се предвидува собирање во контејнери за отпадоци, определување на пунктови за собирање на отпадот.

- Тврдиот отпад да се собира во контејнери, а потоа комуналното претпријатие да врши евакуација;
- Трајното депонирање или одлагање на отпадот во планираниот опфат или надвор од предвидените садови за одлагање да биде најстрого забрането.

Овие елементи ќе овозможат спречување на загадувањето на почвите и на подземните води, а со тоа и на животната и работната средина воопшто.

- Мерки за намалување на влијанијата врз квалитетот на површинските и подземните води

Заштитата на водата се третира како превентивна заштита. Превентивната заштита на водата при подземно водење на инфраструктурните водови за водоснабдување и прифаќање на отпадните води, како подземни инсталации се однесува на нивна монтажа, експлоатација, одржување и интервенција. Водовите да се постават во се према техничките нормативи и стандарди кои ќе ја обезбедат нивната сигурност, безбедност и долготрајност во експлоатацијата, ракувањето и

одржувањето. Во планскиот опфат не е евидентирана канализациона инсталација.

Постојната фекална канализација е изведена со цевки со профил Ф200-350мм. Планирано е задржување на постојната фекална канализација и изведба на нови водови кои ќе се надоврзат на постојните. Канализационата мрежа ќе се состои од канализациски цевки со минимален пречник од Ф200мм и армирано - бетонски ревизиони шахти.

Во самиот опфат е предвидена изградба на пречистителна станица која ќе ги прифаќа отпадните води пред истите да бидат испуштени во крајниот реципиент, т.е. Реката Лепенец.

Проекцијата на атмосферската канализација, предвидува сепаратен канализационен систем за одвод на атмосферски отпадни води.

Атмосферската канализација ќе ги евакуира отпадните атмосферски води од кровните површини на објектите, од површините на улиците, зелените површини, а истите ќе бидат водени кон реципиентот, т.е. реката Вардар.

Поврзувањето на канализационата мрежа со предвидената пречистителна станица, како и начинот на третманот со отпадните води, ќе се дефинираат со проектна документација.

За намалување на влијанијата се препорачува:

- Изградба на посебна канализациона мрежа за атмосферски води како и посебна канализациона мрежа за фекална канализација;
- Потенцијалните замастени атмосферски води, во кругот на работните зони, од манипулативните површини, сообраќајници и паркинзи, преку сливните решетки, преку посебни дренажни системи да се спроведат до таложник (сепаратор) на масла и после нивен предтретман да се испуштат канализацијата. Сепараторот да е изведен како армирано-бетонски со две комори, од кои одделувањето на масите и маслата се врши во првата комора, а пречистените води се прелеваат во втората комора каде се испуштаат во канализационата мрежа;
- Континуирано следење на квалитетот на водите;
- Интегрално управување со комуналниот отпад и негова селекција;
- Неутрализирање на штетните отпадни материи;
- Запазување на целите на животната средина и почитување на поставените стандарди.

- Мерки за намалување на влијанијата од несреќи и хаварии

За намалување на можните влијанија предизвикани од несреќи и хаварии се препорачува имплементација на мерките дадени во планската документација, во фазата на изградба, што ќе овозможат минимизирање на евентуалните појави за несреќи и хаварии во оперативната фаза.

- Мерки за заштитата и спасување

Системот за заштита и спасување се остварува преку:

- Набљудување, откривање, следење и проучување на можните опасности;
- Ублажување и спречување на настанување на можните опасности;
- Известување и предупредување за можните опасности и давање упатства за заштита, спасување и помош;
- Едукација и оспособување за заштита, спасување и помош;
- Организирање на силите за заштита и спасување и воспоставување и одржување на другите форми на подготвеност за заштита, спасување и помош;
- Самозаштита, самопомош и заемна помош;
- Мобилизација и активирање на силите и средствата за заштита и спасување;
- Одредување и изведување на заштитните мерки;
- Спасување и помош;
- Отстранување на последиците од природни непогоди, епидемии, епизоотии, епифитотии и други несреќи, до обезбедување на основните услови за живот;
- Надзор на спроведувањето на заштитата и спасувањето;
- Давање на помош на подрачјата кои претрпеле штети од поголеми размери од природни непогоди, епидемии, епизоотии, епифитотии и други несреќи, а кои искажале потреба за тоа и
- Примање помош од други држави.

- Мерки за заштита од пожар

Превентивни мерки за заштита и спасување од пожар, експлозии и опасни материи се активности кои се планираат и спроведуваат со просторното и урбанистичкото планирање и со примена на техничките нормативи при проектирање и изградба на градбите, се пропишани согласно Правилник за мерки за заштита од пожари, експлозии и опасни материи („Сл. Весник на РМ“ бр. 32/11).

Организацијата и спроведувањето на заштитата и спасувањето од пожар, која се остварува во рамките на системот за заштита и спасување се уредува со Законот за пожарникарство („Сл. Весник на РМ“ бр. 67/04, 81/07, 55/13 и 158/14), Уредбата за спроведување на заштитата и спасувањето од пожари („Сл. Весник на РМ“ бр. 98/05) и Правилникот за мерки за заштита од пожари, експлозии и опасни материи („Сл. Весник на РМ“ бр. 32/11).

Во однос на диспозицијата на противпожарната заштита, планскиот опфат, во случај на пожар ќе го опслужува доброволната противпожарна служба од Скопје. Во процесот на планирање потребно е да се води сметка за конфигурација на теренот, степен на загрозеност од пожари и услови кои им погодуваат на пожарите: климатско-хидролошките услови, ружата на ветрови и слично, кои имаат влијание врз загрозеност и заштита од пожари.

Заради поуспешна заштита од ваквите појави се превземаат низа мерки за отстранување на причините за предизвикување на пожари,

спречување на нивното ширење, гаснење и укажување помош при отстранување на последиците предизвикани со пожари.

- Мерки за заштита од природни катастрофи

Заштитата од урнатини како превентивна мерка се утврдува во урбанистичките планови во текот на планирањето на просторот. Според постојните анализи и добиените резултати за сеизмичност на месното подрачје според очекуваните дејности на земјотреси во иднина, основен степен на сеизмички интензитет во подрачјето изнесува 8° по МЦС.

Дефинирање на сеизмички hazard всушност претставува дефинирање на економско-технички критериуми за прифатливо ниво на безбеденост на градежната конструкција за различни материјали на објектите.

За да се избегне сеизмичкиот hazard потребно е градбата да се гради според параметрите и критериумите за сеизмичка градба.

Во случај на можни разурнувања било од земјотрес или од воздушен воен удар, планираното решение на уличната мрежа обезбедува:

- брза и непречена евакуација на луѓето (нема тесни грла);
- брз пристап на екипите за спасување и нивните специјални возила;
- непречена интервенција;
- штетите да се сведат на минимум;
- брза санација на последиците.

9. План на мерки за мониторинг на животната средина

За изработка на ефективен план за управување, неопходно е најнапред да се спроведе оценка на статусот на сите природни вредности вклучувајќи го и здравјето на човекот. Во следниот чекор се определуваат цели и приоритети за управување. Дали превземените мерки и активности ги даваат посакуваните резултати се утврдува преку континуиран мониторинг. Податоците од мониторингот ќе бидат основа за изработка на следниот план за управување. Според тоа, мониторингот е составен дел од кружниот процес на планирање на управувањето.

Основни цели на планот за мониторинг се:

- Подобрување на квалитетот на живеење и зголемување на животниот стандард;
- Заштита на животната средина со имплементација на Планот;
- Одржување на постојано ниво на флора и фауна;
- Подобрување на квалитетот на воздухот;
- Зачувување на квалитетот на почвата;
- Минимизирање на отпадот, рециклирање и негова повторна употреба;
- Минимизирање на појави од несреќи и хаварии.

Сепак, тоа најчесто се постигнува низ осмислени научни истражувања чија главна цел е да ги опишат процесите на екосистемите вклучувајќи ги и законите кои влијаат врз нив.

Еколошкиот мониторинг се однесува на последователни мерења во екосистемите со главна цел определување на трендови во компонентите, процесите или функциите.

Со секој предлог мерки за заштитата на животната средина потребно е да се изготви план за мониторинг на предложените мерки и мониторинг на животната средина. Во современото планирање на просторот, задачите на заштита на природата се усмерени особено на активно уредување и заштита на природата и животната средина, санирање на можните штети и повторно воспоставување на природната средина.

Што се однесува до изработката на Изменување и дополнување на Урбанистички план за село Орман, блокови 11, 12, 13, 14, 15, 15.1, 16 и 17, општина Ѓорче Петров, особено треба да се има во предвид близината на обработуваниот простор. Доколку при изработка на УПС и уредувањето на просторот се дојде до одредени нови сознанија за природни реткости кои може да бидат загрозувани потребно е да се преземат мерки за заштита согласно Законот.

Планот на мониторинг предвидува следење на следните параметри во животната средина:

- Следење на квалитетот и квантитетот на водите;
- Следење на квалитетот на водите;
- Следење на квалитетот на почвата;
- Следење на бучавата.

Со овој план ќе се овозможи:

- Потврда дека договорените услови при одобрување на проектот се соодветно спроведени;
- Управување со непредвидени влијанија и промени;
- Потврда дека влијанијата врз медиумите на животната средина се во рамките на предвидени или дозволени гранични вредности;
- Потврда дека со примена на мерките се врши заштита на животната средина, односно намалување на негативните влијанија.

10. Нетехничко резиме

Во извештајот за Стратегиската оцена за животна средина се земени се детали од планот, програмите и стратегиите, како и информациите кои се утврдени при изготвувањето, а се од особено значење за можните влијанија за животната средина.

Извештајот на овој плански документ ги опфаќа податоците за:

- Постојната состојба на планскиот опфат;
- Потенцијалните влијанија врз населението, здравјето на луѓето, флората, фауната, почвата, воздухот, водата, климатските фактори, материјалните добра, културното наследство и др.
- Мерките за заштита и намалување на влијанијата;
- Краток преглед за причините врз основа на кој се одвиваат алтернативите;
- Состојбата на животната средина без имплементацијата на планот;
- Планот за мониторинг на животната средина.

Планскиот опфат опфаќа од селото Орман, Општина Ѓорче Петров, на подрачјето на КО Орман вон град.

На север границата на планскиот опфат започнува од точката 226 со координати $Y=7529909,6849$ и $X=4656871,0034$, се движи во источен правец по осовината на Автопат А2 Е-62 (северна скопска обиколница), до точка 187 со координати $Y=7530769,8913$ и $X=4656613,3020$. На исток границата започнува да се движи кон југ по коритото на реката Лепенец, сè до точката 167 со координати $Y=7530827,5429$ и $X=4655919,6659$. Оваа граница е дефинирана со ГУП на Град Скопје 2012 - 2022. На југ границата продолжува кон југозапад и ја обиколува КП 508/2 по нејзината јужна граница, продолжува да се движи кон запад по јужните граници на КП 508/3, КП 508/4, ја сече КП 620/1, продолжува по јужните граници на КП 619, КП 618/4, КП 618/3, КП 618/2, продолжува по југозападните граници на КП 635, КП 615, КП 614/1, КП 614/3, КП 613/2, КП 612, КП 611, КП 609/1, КП 608/1, КП 608/2, КП 607/11, КП 607/12, КП 607/7, КП 607/3, КП 607/4, КП 607/8, КП 634, КП 558/5, КП 558/7, КП 556/8, КП 556/2, КП 556/1, КП 556/3, КП 555/1, КП 555/7, КП 555/8, КП 555/9, КП 555/10, КП 554/4, КП 5554/2, КП 554/3, КП 553/1, КП 553/3, КП 553/2, се до точка 7 со координати $Y=7529837,5800$ $X=4656388,0300$. На запад, од точката 7 со координати $Y=7529837,5800$ $X=4656388,0300$ границата започнува да се движи по осовината на железничката пруга кон север, сè до почетната точка 226 со координати $Y=7529909,6849$ и $X=4656871,0034$.

Вкупна површина: $639495,4557\text{m}^2$

Периметар: $3370,8169\text{m}$.

Површината на планскиот опфат во рамките на опишаните граници изнесува $63,95\text{ха}$.

Површината на планскиот опфат е опфатена со постојна урбанистичка документација и тоа:

- Урбанистички план за село Орман и разработка на блок 11, 12 и 13 зона за домување со високи стандарди и спорт, Општина Ѓорче

Петров, донесен со одлука на Совет со број 07-42/4 од 22.01.2010 година.

- Изменување и дополнување на УП за с. Орман разработена на блок 11, 12 и 13, донесен со одлука на Совет со број 07- 162/9 од 30.01.2012 година.

Претходно биле донесени следните соседни плански документации:

- Општ Акт за село Волково донесен со одлука на Совет со број 07-3669/10 од 27.08.2014 година.

Автопат А2 Е-62 (северна скопска обиколница) предвидена со ГУП на Град Скопје ја дефинира северната граница на планскиот опфат.

Планскиот опфат на Изменување и дополнување на Урбанистички план за село Орман, блокови 11, 12, 13, 14, 15, 15.1, 16 и 17 Општина Ѓорче Петров, согласно Одлуката за утврдување на границите на заштитните зони на бунарското подрачје Нерези - Лепенец (Службен гласник на Град Скопје бр. 14/99), се наоѓа во II заштитна зона на бунарите Нерези-Лепенец кој е дел од водоснабдителниот систем Рашче од кој се водоснабдува градот Скопје и селата во скопскиот регион, за кои е дефиниран Режим на заштита.

Врз основа на оваа Одлука, во втора заштитна зона строго треба да се почитуваат забраните на дејствија што се предвидуваат со неа.

Анализата на постојната состојба покажува дека во предметниот локалитет доминираат градби со класа на намена А1 - Домување во станбени куќи (голем дел селско-стопански дворови). Евидентирани се вкупно 206 градби (во овој број на градби не се земени во предвид помошните градби кои се во функција на селско-стопанските дворови), од кои 182 градби се со класа на намена А1 - Домување во станбени куќи.

Во рамките на планскиот опфат евидентирани се и: две градби со класа на намена Б1 - мали комерцијални и деловни дејности, две градби со класа на намена Г2 - лесна индустрија, седум градби со класа на намена ДЗ - спорт и рекреација и десет градби со класа на намена А2 - домување во станбени згради. Според демографска анализа (за секој објект со намена А1 сметано по 4 жители и за секој објект со намена А2 сметано дека живеат по 4 жители на 80 квадрати) во предметната локација живеат околу 1701 жител.

Земјиштето на предметниот опфат има површина од 639495,4557м² или 63,950ха. Изградениот дел од предметниот простор е ангажиран, во најголем дел, со класа на намена А1 - Домување во станбени куќи. Голем дел од планскиот опфат е неизградено земјиште (54,32%).

Во границата на планскиот опфат не постои регистрирано културно наследство, ниту објекти за кои основано се претпоставува дека претставуваат културно наследство.

Низ дел од третирираниот плански опфат на село Орман минува постојната железничка пруга Г-Р (Скопје - Ѓорче Петров - Волково - државна граница).

Сообраќајниот пристап до предметниот опфат е преку постојна улица (улица за населба Лепенец) од јужната страна.

Во рамките на планскиот опфат постои изведен водовод Ф32 - Ф150мм. Има изведена и фекална канализација претежно со цевки со профил Ф250мм. Нема изведена атмосферска канализација.

Електроенергетската мрежа се состои од нисконапонски и среднонапонски подземни и надземни кабелски водови. Во планскиот опфат евидентирани се 5 трафостаници 10/0,4кВ, како и еден мерен разводен ормар со незадоволителен капацитет.

Од информацијата добиена од АЕК, евидентирана е постојна телекомуникациска инфраструктура.

Останата инфраструктура не е евидентирана.

Програмските проекти на просторот се движат во следните насоки:

- Потребно е да се изработи планскиот опфат за Изменување и дополнување на Урбанистички план за село.
- Да се планираат намени на земјиштето и градбите во согласност со зададените со Планската програма, како и состојбата на терен и реалните потреби на Општината и крајните корисници.
- Да се планира сообраќајно решение во склад со позитивната законска и подзаконска регулатива од областа на сообраќајот и урбанистичкото планирање, по можност да се обезбеди сообраќајна поврзаност на сите катастарски парцели.

На предметниот простор, кој е делумно реализиран, потребно е предвидување содржини со цел за нивна реализација и решавање на нивниот статус во склад со потребите на корисниците и Општината.

Можностите за просторен развој ги дефинираат насоките поставени како дел на развојот. Со анализата на постојна состојба, потребите на Општината и жителите од предметниот локалитет треба да се оценат и одредат можностите на просторниот развој:

- во која насока е неопходниот развој;
- кои се ограничувачките фактори (тесни грла) на развојот;
- кои се реалните можности за развој.

Потребно е да се предвиди решение кое би ги оформило намената и карактерот на функциите.

Во поглед на системот на градба и стандардите треба да се градат економско исплатливи градежни зафати на објектите. Потребно е да се постигне повисок стандард во однос на:

- површини;
- квалитет на градба;
- употреба на материјали;
- поголеми естетски вредности;
- соодветни инсталации;
- обезбедување на сите сообраќајни услови за проточност и безбедност на сообраќајот и комплексно решавање на сообраќајот во мирување;
- поврзување со инфраструктурни системи, како и можност од реализација на нови системи.

Во поглед на инфраструктурата потребно е:

- Паралелно со реализација на планските документи и оформување на квалитетни простори да се изведе примарната и секундарната мрежа на сите постојни инфраструктурни системи (водовод, фекална и атмосферска канализација, електрика, телефонија).

Треба да се предложи такво просторно решение што ќе обезбеди поголем степен на искористеност на градежното земјиште со потребно ниво на сообраќајна услуга. Планот со доследна примена на актуелната законска и подзаконска регулатива, треба да предложи развој што ќе овозможи подобар степен на искористеност на градежното земјиште и подобра комунална инфраструктура, како и непречена реализација на планските одредби.

Со Изменување и дополнување на Урбанистички план за село Орман, блокови 11, 12, 13, 14, 15, 15.1, 16 и 17 Општина Ѓорче Петров, со плански период 2019-2029, на предметниот плански опфат се предвидуваат зони со класа на намена:

- А - Домување
- А1 - Домување во станбени куќи
- А2 - Домување во станбени згради
- Б - Комерцијални и деловни намени
- Б1 - Мали комерцијални и деловни намени
- Б2 - Големи трговски единици
- Б3 - Големи угостителски единици
- Д - Зеленило и рекреација
- Д2 - Заштитно зеленило
- Д3 - Спорт и рекреација
- Е - Инфраструктура
- Е1 - Комунална инфраструктура (Сообраќајни коридори)
- Е2 - Комунална супраструктура (ТС)
- Е3 - Некомпатибилна инфраструктура (пречистителна станица).

Класите на намени се впишани на самата наменска зона за секоја од нив поединечно.

Согласно Член 32 и Прилог 1 од Правилникот за стандарди и нормативи за урбанистичко планирање („Сл. Весник на РМ” бр. 142/15, 217/15, 222/15, 228/15, 35/16, 99/16, 134/16, 33/17 и 86/18), за градежните парцели со основна класа на намена А1 - Домување во станбени куќи, А2 - Домување во станбени згради, Б1 - Мали комерцијални и деловни намени, Б2 - Големи трговски единици Б3 - Големи угостителски единици, Д2 - Парковско зеленило, Д3 - Спорт и рекреација:

За градежните парцели со основна класа на намена А1 - Домување во станбени куќи, одредени се следниве компатибилни класи на намена:

- Б1 - Мали комерцијални и деловни намени, со максимално дозволен процент на учество во однос на основната класа на намена од 30%,
- В1 - Образование и наука, со максимално дозволен процент на учество во однос на основната класа на намена од 30%,
- В2 - Здравство и социјална заштита, со максимално дозволен процент на учество во однос на основната класа на намена до 30%,

- Д3 - Спорт и рекреација, со максимално дозволен процент на учество во однос на основната класа на намена од 30%.
- Б5 - Хотелски комплекси, со максимално дозволен процент на учество во однос на основната класа на намена од 5%,
- Г2 - Лесна и загадувачка индустрија, со максимално дозволен процент на учество во однос на основната класа на намена од 5%.

Максимално дозволен процент на учество на збирот на компатибилните класи на намени во однос на основната класа на намена е 30%.

За градежните парцели со основна класа на намена А2 - Домување во станбени згради, одредени се следниве компатибилни класи на намена:

- Б5 - Хотелски комплекси, со максимално дозволен процент на учество во однос на основната класа на намена од 15%
- Б1 - Мали комерцијални и деловни намени, со максимално дозволен процент на учество во однос на основната класа на намена од 20%,
- Б2 - Големи трговски единици, со максимално дозволен процент на учество во однос на основната класа на намена од 30%,
- Б4 - Деловни простори, со максимално дозволен процент на учество во однос на основната класа на намена од 20%,
- В3 - Култура, со максимално дозволен процент на учество во однос на основната класа на намена од 40%,
- Б4 - Државни институции, со максимално дозволен процент на учество во однос на основната класа на намена од 10%,
- Д3 - Спорт и рекреација, со максимално дозволен процент на учество во однос на основната класа на намена од 40%.

Максимално дозволен процент на учество на збирот на компатибилните класи на намени во однос на основната класа на намена е 40%.

За градежните парцели со основна класа на намена А3 - Групно домување, одредени се следниве компатибилни класи на намена:

- Б1 - Мали комерцијални и деловни намени, со максимално дозволен процент на учество во однос на основната класа на намена од 20%,
- Б2 - Големи трговски единици, со максимално дозволен процент на учество во однос на основната класа на намена од 20%,
- В1 - Образование и наука, со максимално дозволен процент на учество во однос на основната класа на намена од 20%,
- В2 - Здравство и социјална заштита, со максимално дозволен процент на учество во однос на основната класа на намена до 20%,
- В3 - Култура, со максимално дозволен процент на учество во однос на основната класа на намена од 20%,
- Д3 - Спорт и рекреација, со максимално дозволен процент на учество во однос на основната класа на намена од 20%.

Максимално дозволен процент на учество на збирот на компатибилните класи на намени во однос на основната класа на намена е 20%.

За градежните парцели со основна класа на намена Б1 - Мали комерцијални и деловни намени, одредени се следниве компатибилни класи на намена:

- А1 - Домување во станбени куќи, со максимално дозволен процент на учество во однос на основната класа на намена од 20%,
- А3 - Групно домување, со максимално дозволен процент на учество во однос на основната класа на намена од 20%,
- Б4 - Деловни простори, со максимално дозволен процент на учество во однос на основната класа на намена од 20%.

Максимално дозволен процент на учество на збирот на компатибилните класи на намени во однос на основната класа на намена е 40%.

За градежните парцели со основна класа на намена Б2 - Големи угостителски единици, одредени се следниве компатибилни класи на намена:

- А2 - Домување во станбени згради, со максимално дозволен процент на учество во однос на основната класа на намена од 40%,
- А3 - Групно домување, со максимално дозволен процент на учество во однос на основната класа на намена од 40%,
- Б5 - Хотелски комплекси, со максимално дозволен процент на учество во однос на основната класа на намена од 40%,
- Б3 - Големи угостителски единици, со максимално дозволен процент на учество во однос на основната класа на намена од 40%,
- Б4 - Деловни простори, со максимално дозволен процент на учество во однос на основната класа на намена од 40%,
- В2 - Здравство и социјална заштита, со максимално дозволен процент на учество во однос на основната класа на намена до 40%,
- В3 - Култура, со максимално дозволен процент на учество во однос на основната класа на намена од 40%,
- Б4 - Државни институции, со максимално дозволен процент на учество во однос на основната класа на намена од 40%.

Максимално дозволен процент на учество на збирот на компатибилните класи на намени во однос на основната класа на намена е 40%.

За градежните парцели со основна класа на намена Б3 Ђ Големи угостителски единици, одредени се следниве компатибилни класи на намена:

- А3 - Групно домување, со максимално дозволен процент на учество во однос на основната класа на намена од 40%,
- Б5 - Хотелски комплекси, со максимално дозволен процент на учество во однос на основната класа на намена од 40%,
- Б4 - Државни институции, со максимално дозволен процент на учество во однос на основната класа на намена од 40%,
- В3 - Култура, со максимално дозволен процент на учество во однос на основната класа на намена од 40%,
- Д3 - Спорт и рекреација, со максимално дозволен процент на учество во однос на основната класа на намена од 40%.

Максимално дозволен процент на учество на збирот на компатибилните класи на намени во однос на основната класа на намена е 40%.

За градежните парцели со основна класа на намена Д3 - Спорт и рекреација, одредени се следниве компатибилни класи на намена:

- А4 - Времено сместување, со максимално дозволен процент на учество во однос на основната класа на намена од 20%,
- Б1 - Мали комерцијални и деловни намени, со максимално дозволен процент на учество во однос на основната класа на намена од 10%,
- Б2 - Големи трговски единици, со максимално дозволен процент на учество во однос на основната класа на намена од 30%,
- Б3 - Големи угостителски единици, со максимално дозволен процент на учество во однос на основната класа на намена од 10%,
- Б4 - Деловни простори, со максимално дозволен процент на учество во однос на основната класа на намена од 10%,
- Б5 - Хотелски комплекси, со максимално дозволен процент на учество во однос на основната класа на намена од 20%,
- Б6 - Градби за собири, со максимално дозволен процент на учество во однос на основната класа на намена од 30%,
- В3 - Култура, со максимално дозволен процент на учество во однос на основната класа на намена од 20%,
- Д1 - Парковско зеленило, со максимално дозволен процент на учество во однос на основната класа на намена од 40%.

Максимално дозволен процент на учество на збирот на компатибилните класи на намени во однос на основната класа на намена е 40%.

- Површината во рамките на опфатот е 63,950ха.
- Планирани се 7 блокови.
- Планирани се 554 градежни парцели.
- Вкупна бруто развиена површина за домување е 614182м²
- Процентот на изграденост за домување е 40,04%
- Коефициентот на искористеност за домување е 1,60
- Планиран број на домаќинства е 1741
- Планиран број на жители е 6268
- Просечен број на членови по домаќинство е 3,6
- Бруто густина на домување изнесува 98 жители/ ха на ниво на плански опфат.

Инфраструктурата ја дефинираат следните водови:

- Улична мрежа;
- Водоводна мрежа;
- Канализациона мрежа;
- Електрична мрежа.

Сообраќајниот концепт за локалитетот кој е предмет на изработка на овој УПС е поставен врз основа на постојната состојба и урбанистичкиот

концепт, а во сè во согласност со позитивната законска и подзаконска регулатива.

Планираната сообраќајна мрежа е усогласена со законската регулатива. Предвидени се сервисни улици од кои се влегува/излегува од селото, на кои се надоврзува мрежа на станбени и пристапни улици преку кои се овозможува пристап до секоја катастарска парцела. Во однос на решавањето на проблемот на стационарниот сообраќај за сите класи на намени, потребите за паркирање за градежните парцели ќе се решаваат во рамките на сопствената парцела согласно член 59 од Правилникот за стандарди и нормативи за планирање на просторот („Сл. Весник на РМ” бр. 142/15, 217/15, 222/15, 228/15, 35/16, 99/16,134/16, 33/17 и 86/18) како услов за градење при издавање на Одобрението за градење.

- Пресек 1 - 1 Автопат А2 Е-62 (северна скопска обиколница) Градска магистрала (согласно ГУП). Профилот на сообраќајницата автопат обиколница не е даден во ГУП на Град Скопје 2012-2022 во текстуален дел и во табеларен приказ
- Пресек 2 - 2 Градска магистрала (согласно ГУП) Бул. Илинден IАв А04-С06 со вкупен профил од 32.00м; 32.00 м=(2x7,0 коловоз, 5,00 зеленило и 2 x 6.5м тротоари)
- Пресек 3 - 3 Сервисна улица за населба Лепенец, со вкупен профил од 20.0м, 20.0 м=(2x3,5 коловоз, 2x1,50 велосипедска патека, 2x1.50 зеленило и тротоари 2x3,0м)
- Пресек 4 - 4 Сервисна улица 2 - со вкупен профил 12.0м; 12.0м=(2 x 3.25 коловоз и тротоари 2x3.0м)
- Пресек 5 - 5 Сервисна улица 3 - со вкупен профил 9.0м; 9.0м=(2 x 3.0 коловоз и тротоари 2x1.5м)
- Пресек 6 - 6 Сервисна улица 4 - со вкупен профил 9.5м; 9.5м=(2x3.25м коловоз и 2x1.50м тротоари)
- Пресек 7 - 7 Станбени улици 1, 3, 4, 5, 6, 8, 9, 10, 12, 13, 14, 15, 16, 17, 18 и 19, со вкупен профил од 8.5м, 8.5м=(2x2.75м коловоз и 2x1.5м тротоари)
- Пресек 8 - 8 Станбена улица 2, со вкупен профил од 8.5м-12,5м, 8.5м-12,5м=(2x2.75м коловоз и 1.5м-5.0м тротоар и 1.5м тротоар)
- Пресек 9 - 9 Станбена улица 7, со вкупен профил од 9.0м, 9.0м=(2x3.00м коловоз и 2x1.5м тротоар)
- Пресек 10-10 Пристапна улица (1-37) - со вкупен профил 5.5м; 5.5м=(2x2.75м коловоз)

Вкупната површина на опфатот изнесува 63,950ха, од која 15,545ха се сообраќајни површини или 24,31%. Комплетна сообраќајна сигнализација на уличната мрежа, како вертикална и хоризонтална, треба да се изведе согласно прописите од областа на сообраќајот.

Во однос на решавањето на проблемот на стационарниот сообраќај за сите класи на намени, потребите за паркирање ќе се решаваат во рамките на сопствената парцела, како услов за градење при издавање на одобрение за градење, согласно Член 59 од Правилникот за стандарди и нормативи за

урбанистичко планирање („Сл. Весник на РМ” бр. 142/15, 217/15, 222/15, 228/15, 35/16,99/16, 134/16, 33/17 и 86/18).

Во рамките на планскиот опфат постои изведен водовод $\Phi 32 - \Phi 150\text{мм}$. Во рамките на планскиот опфат доминантна е основната класа на намена А1 - Домување во станбени куќи. Вкупниот максимален број на жители - корисници би изнесувал $N_k = 6267,6$ корисник (1741 домаќинства 3,6 жители по домаќинство). Водоснабдителната норма треба да изнесува 500 л/ден/жит. Потребна количина на вода

$$Q_{\text{max/час}} = \frac{N_k \times Q \times a_1 \times a_2}{86400}, \text{ каде што:}$$

- N_k - број на жители, посетители
- Q - водоснабдителна норма; $Q = 500$ л/ден/жит.
- a_1 = коефициент на дневна нерамномерност; $a_1 = 1,5$
- a_2 = коефициент на часова нерамномерност; $a_2 = 1,3$

$$Q_{\text{max/час}} = \frac{N_k \times Q \times a_1 \times a_2}{86400} = \frac{6267,6 \times 500 \times 1,5 \times 1,3}{86400} = 70,73 \text{ l/sec}$$

Согласно со важечките прописи за заштита од пожар потребно е да се одреди дополнителна количина на вода за противпожарна заштита и тоа:

$$Q_{\text{пож}} = 10 \text{ (l/sec)}$$

Според тоа вкупната количина на вода која треба да се обезбеди, изнесува:

$$Q = Q_{\text{max/час}} + Q_{\text{пож}} = 70,73 + 10,00 = 80,73 \text{ (l/sec)}$$

Согласно со важечките прописи за заштита од пожар (Правилникот за внатрешна и надворешна хидрантска мрежа), при одредување на потребните количини вода за противпожарна заштита треба да се смета со едновремена работа на два надворешни и два внатрешни хидранти со:

$$Q_{\text{пож}} = 2 \times 5,0 + 2 \times 2,50 = 10,0 + 5,0 = 15,0 \text{ (l/sec)}$$

Според тоа вкупната количина на вода која треба да се обезбеди, изнесува:

$$Q = Q_{\text{max/час}} + Q_{\text{пож}} = 21,34 + 15,0 = 36,34 \text{ (l/sec)}$$

Според тоа вкупната количина на вода која треба да се обезбеди за предметниот плански опфат, изнесува:

$$Q = 102,88 + 21,34 = 124,22 \text{ (l/sec)}$$

За оваа количина на вода одговара водоводен приклучок со цевка $\Phi 300\text{мм}$ со следниве карактеристики: брзина на водата $V = 5,3$ (м/сек) и хидраулички загуби од $J = 0,10$ м/ме.

Внатрешната водоводна мрежа во градежните парцели долж пристапните улици до градбите ќе се реши со изработка на основни проекти.

Главната доводна цевка изведена со пречник $\Phi 250\text{мм}$ ги задоволува и планираните потреби за водоснабдување. Во најголема мера постојниот

водовод се задржува, со планирани делумни надградби на профилите и изведба на нови водови кои ќе се надоврзат на постојната водоводна мрежа.

По однос на канализација се планира изградба на сепаратен систем на канализација т.е. изградба на посебна канализациска мрежа за атмосферски води како и посебна канализациска мрежа за фекална канализација. При проекција, одделните канализациски системи се усвоени од надморската висина на локалитетот, од положбата во однос на реципиентот и од експозицијата на теренот. Канализирањето е предвидено да се врши гравитациски. Со проекцијата на хидротехничката инфраструктура се предвидува генерално решавање на фекалната канализација, која ќе се состои од канали кои што ќе се водат по планираните сообраќајници.

Количината на отпадните води ќе се пресметува како 80% од максималната часова потрошувачка на вода, зголемена за 20% од инфилтрација на подземни води. Количината на отпадните води ќе изнесува:
 $Q = 0,80 \times 70,73 \times 1,2 = 67,90$ л/сек

За овој проток на вода при минимален пад од 2,0% за канализацијата одговара цевка со профил од $\Phi 350$ мм. Усвоен е профил со $\Phi 350$ мм, со полнеж од $h/d = 0,40$ и брзина на водата $V = 0,68$ м/сек.

Постојната фекална канализација е изведена со цевки со профил $\Phi 200$ - 350 мм. Планирано е задржување на постојната фекална канализација и изведба на нови водови кои ќе се надоврзат на постојните. Канализационата мрежа ќе се состои од канализациски цевки со минимален пречник од $\Phi 200$ мм и армирано - бетонски ревизиони шахти.

Во самиот опфат е предвидена изградба на пречистителна станица која ќе ги прифаќа отпадните води пред истите да бидат испуштени во крајниот реципиент, т.е. Реката Лепенец.

Проекцијата на атмосферската канализација, предвидува сепаратен канализационен систем за одвод на атмосферски отпадни води.

Атмосферската канализација ќе ги евакуира отпадните атмосферски води од кровните површини на објектите, од површините на улиците, зелените површини, а истите ќе бидат водени кон реципиентот, т.е. реката Вардар.

Поврзувањето на канализационата мрежа со предвидената пречистителна станица, како и начинот на третманот со отпадните води, ќе се дефинираат со проектна документација.

Количината на отпадните атмосферски води ќе се одреди со емпириски формули, а во зависност од сливната површина, интензитетот на дождот и отечниот коефициент.

$$Q_{am} = F \cdot q_i \cdot \Psi \text{ (l/sec)} = 828.88 \text{ л/сек}$$

F – вкупна сливна површина (ха)

q_i – специфичен истек (110)

Ψ - просечен коефициент на истекување (0.4)

За минимален пречник е усвоен $\Phi 300$ - 600 .

Со изработка на урбанистички план за локалитетот, изработено е идејно решение за потребен број на новопредвидени трафостаници 10/0,4кВ.

Вкупната површина на опфатот изнесува 63,950ха.

За земјиштето со намена домување, електричната мрежа и потребата од едновремена ел. снага се димензионира според следните електроенергетски параметри.

$$P_{en1} = f_n \times P_e \times n$$

$$f_n = f_{\sim} + \frac{1 - f_{\sim}}{\sqrt{n}}$$

каде	P_{en1}	- вкупна едновремена ел. снага за „n“ станови
	P_e	- едновремена ел. снага за просечен стан $P_e' = 13\text{kW}$
	f_{\sim}	- фактор на едновременост, за бесконечен број на станови $f_{\sim} = 0,15$
	f_n	- коефициент на едновременост за „n“ станови
	n	- број на станови, $n = 1741$

$$f_n = f_{\sim} + \frac{1 - f_{\sim}}{\sqrt{n}} = 0,15 + \frac{1 - 0,15}{\sqrt{1741}} = 0,1703$$

$$P_{en1} = f_n \times P_e \times n = 0,1703 \times 13 \times 1741 = 3854,39\text{kW}$$

За останатите предвидени функции едновремената ел. снага за новопредвидените објекти се димензионира според следните електроенергетски параметри со напомена дека се предвидени максимални површини за градба и тоа претставува максимален капацитет на просторот во моментот:

- за деловно – административни функции $0,08\text{kW/m}^2$

За овие површини се претпоставува 42,64% изграденост и коефициент на искористеност 1,14. Оттука, вкупната потенцијална бруто развиена површина на можните градби во наменските зони Б1 – Мали комерцијални и деловни дејности, Б2 – Големи трговски единици, Б3- Големи угостителски единици, изнесува 7498m^2 .

Едновремената ел. снага за нив изнесува $P_{en2} = 599,84\text{kW}$.

Вкупната едновремената ел. снага изнесува: $P_{en} = P_{en1} + P_{en2} = 4454,23\text{kW}$

Бројот на трансформатори се одредува за ТС опрема со енергетски маслен трансформатор од 630kVA и лоцирани во тежиштето на конзумот.

$$n_{tr} = \frac{\sum P_{en}}{S_{tr}} = \frac{4454,23}{630 \times 0,75} = 4,00 = 10 \text{ трансформатори}$$

Во рамките на овие пресметки не се земени во предвид површините за класите на намени, Е3 – Некомпатибилна инфраструктура и Д3 – Спорт и рекреација.

Во постојна состојба, во рамките на планскиот опфат има изведени 5 трансформатори.

Во опфатот е предвидена градба на дополнителни 10 трансформатори (вкупно 15 ТС), од кои 5 ТС се предвидува да бидат дупли, а 1 ТС се предвидува да биде тродупла, односно предвидени се вкупно 7 градежни парцели со основна класа на намена Е2 - Комунална супраструктура (Трансформатори).

Кабловското напојување со среднонапонска и нисконапонска ел. мрежа ќе се определи и ќе се развива во понатамошниот тек на разработка на техничката документација, односно со изработка на проекти за инфраструктура, архитектонско - урбанистички проекти и идејни и основни проекти за електрична мрежа.

Целиот овој регион е покриен со сигнал на двете компании за мобилна телефонија во РМ.

За дефинирање на потребниот број на телефонски приклучоци, од првостепено значење е намената на објектот. Димензионирањето на

телефонската мрежа треба да се изведе според принципот стан - телефон и за јавните функции бројот на телефонски приклучоци треба да се врши според нивната големина, бројот на вработени, нивната функција и слични критериуми.

Во планскиот опфат нема изведена телефонска мрежа. Поврзувањето на телефонски потрошувачи ќе се изведе во склад со развојните програми на Македонски телеком АД Скопје.

Уличните ормари ќе се поставуваат на површините од тротоарите и истите се со димензии од 1,0x0,5м. Бројот на уличните ормари, како и нивната точна диспозиција ќе се утврдат во понатамошните фази, во склад со реалните потреби и развојните програми на Македонски телеком АД Скопје.

За реализација на системот за заштита на животната средина потребно е да се почитува:

- Селектирано и организирано депонирање на отпадот;
- Озеленување на дворните површини;
- Зачувување на амбиенталните, естетските и рекреативните потенцијали на просторот;
- Изградба на современа инфраструктура;
- Соодветен третман на отпадните води;
- Загадувачот е должен да ги надомести трошоците за отстранување на опасноста од загадување на животната средина, да ги поднесе трошоците за санација, како и да ја стави во функција животната средина во состојба како пред оштетувањето;
- Доследно спроведување на планот.

Во поглед на озеленувањето да се планираат соодветни профили на дрвореди покрај сообраќајниците и објектите за да го спречат негативното влијание на квалитетот на животната средина. Изборот на зеленило треба да се усогласи со условите за заштита и негова намена. Диспозицијата на високите дрвја да биде усогласена со трасите на подземните инсталации, додека изборот на видот на озеленувањето да биде во согласност со условите во работната и животната средина, односно способноста на повеќе апсорпција на штетни гасови и кои немаат посебен третман за одржување. Согласно Законот за урбано зеленило, процентуалната застапеност на зелената површина да се дефинира со Правилникот за стандард и нормативи за урбанистичко планирање зависно од локацијата, намената и големината на градежната парцела.

За да се заштита на површинските и подземните води од загадување со отпадни води потребно е стриктно спроведување на принципот на заштита на квалитетот на водите на самите изворишта на загадување преку:

- Изградба на сепарациски канализациски систем;
- Изградба на пречистителна станица и испуштање на отпадните води во најблискиот реципиент од како нивниот квалитет ќе биде доведен во согласност со Уредбата за категоризација на водотеците, езерата, акумулациите и подземните води.

Согласно Одлуката за утврдување на границите на заштитните зони на бунарското подрачје Нерези-Лепенец (Службен гласник на Град Скопје бр.

14/99), планскиот опфат на Урбанистичкиот план за село Орман се наоѓа во втората и третата заштитена зона на бунарите Нерези Лепенец. Врз основа на истата Одлука: Во втората заштитена зона се забранува:

- Градење на објекти и изведување на други работи, како експлоатација на шљунак, песок, камен и користење на земјиштето на начин и обем со кој се загрозуваат природните вредности, квалитетот и квантитетот и режимот на површинските и подземните води;
- Изградба на фарми за стока и живина;
- Неконтролиран транспорт, складирање и користење на течности кои по својот состав се опасни за подземните водоносни слоеви (нафта, нафтени деривати, киселини и др.);
- Испуштање или складирање на масла, киселини и др. штетни отровни и радиоактивни материи;
- Депонирање на отпадни материи и смет;
- Директно испуштање на отпадни води во отворените водотеци.

Во третата заштитена зона се забранува:

- Експлоатација на шљунак, песок, камен и користење на земјиштето на начин и обем со кој се загрозуваат природните вредности, квалитетот, квантитетот и режимот на површинските и подземните води;
- Директно испуштање на отпадни води во отворените водотеци (истото се дозволува само после нивно прочистување спрема критериумите за водотоци од II Класа на профилот на испуштањето);
- Депонирање и исфрлање на отпадни материи и смет надвор од организирани, обезбедени и контролирани депонии;
- Испуштање на масла, киселини и други штетни, опасни и радиоактивни материи;

И во II-та и во III-тата заштитна зона забрането е: Изградба на хидротехнички објекти и постројки со кои може да се врши одземање на водите од сливното подрачје или трајно менување на режимот на течењето на површинските и подземните води.

Од страна на Градежен институт Македонија, изготвена е нова Експертиза за ажурирање на границите на заштитните зони на бунарското подрачје Нерези-Лепенец и определување на мерки за заштита 2017/2018 година со усогласени ставови со МЖСПП и ЈП Водовод и канализација и доставено позитивно мислење од двете институции. Советот на Град Скопје истата ја усвои и донесе Одлука за определување на заштитните зони на ова водоснабдително подрачје, а Град Скопје целата документација ја достави до надлежните министерства. Според новите ажурирани граници на заштитните зони на бунарското подрачје Нерези-Лепенец, секторот направи повторно споредба на координатите на просторот на планскиот опфат на УП и заклучи дека истиот сеуште се наоѓа во границите на втората и третата заштитна зона. Со новиот правен акт за ажурирање на границите на ова заштитено подрачје, се предвидени следните забрани:

- Одржување на II (втора) заштитна зона, широката заштитна зона (зона на санитарно ограничување):

- Испуштање на непрочистени комуналии, индустриски и атмосферски отпадни води;
- Вршење на дејности како површинаска и подземна експлоатација на било која минерална суровина;
- Транспорт и складирање на нафта, нафтени деривати, киселини, масти и масла, отровни и радиоактивни материи и други опасни материи, освен за потреби на веќе постоечки објекти при што да се почитуваат мерките за заштита на животната средина предвидени со законот за заштита на животната средина;
- Депонирање, складирање и расфрлање на цврст, градежен, комунален и друг вид на отпад и смет;
- Ископи за било какви намени во водоносниот слој (изданската зона) и изградба на објекти и градби под ниво на подземна вода кое на различни места и во различни периоди во рамките на II-та заштитна зона главно се движи во границите од 3 до 7м.
- Намалување на горниот заштитен слој на почвата, освен при изградба на градежни објекти за кои не е предвидена забрана во овие мерки;
- Изградба на рибници, како и изградба на кампови;
- Изградба на собирни јами за отпадни води;
- Изведба на бунари за експлоатација на подземна вода со капацитет поголем од 1л/сек освен бунари за климатизација на објекти со целосно враќање на водата, согласно Дозвола од надлежен орган;
- Сите истражни дупнатини, освен: поврзани со бунарскиот систем Нерези-Лепенец, за климатизација на објекти согласно дозволата од надлежен орган и геомеханички истражни дупнатини за потребите на проектирање на објекти;
- Изградба на нови индустриски комплекси кои во технолошките процеси користат опасни и штетни материи, а постоечките да ги почитуваат мерките за заштита предвидени со добиените интегрирани еколошки дозволи;
- Изградба на нови бензински пумпи(станции), автомеханичарски сервиси или сервиси за перење возила, стопански гаражи, други објекти кои се ризични по однос на загадување на подземните води, а постоечките во целост да ги почитуваат мерките на заштита од издадените интегрирани еколошки дозволи и елаборати за заштита на животната средина;
- Експлоатација на песок, чакал и камен од коритата и бреговите на природните водотеци и активности со кои се продлабочува или се оштетува речното корито и бреговите на површинските водотеци, освен во функција на подобрување на режимот на водите и заштита од штетно дејство на водите согласно дозвола / водостопанска согласност од надлежен орган;
- Интензивно земјоделско производство со примена на арски ѓубрива, хемиски ѓубрива, пестициди, фунгициди, инсектициди и хербициди;

- Интензивно сточарско производство и изградба на објекти како што се трла, бачила, мандри, кланици, фарми за одгледување на стока, живина и сл.;
- Изградба на меѓуградски автобуски и железнички станици;
- Формирање на нови гробишта и проширување на капацитетот на постојните;
- Инфраструктурни објекти со фондирање под ниво на подземна вода;
- Забрането вршење на дејности и изградба на објекти, освен со примена на посебни строги мерки на заштита и со исполнување на посебни услови и доколку со стручна експертиза се докаже дека нема да има штетно влијание врз квалитетот на подземните води и со потребни дозволи од надлежен орган и тоа:
- Изградба на туристички, угостителски, спортско-рекреативни, земјоделско-стопански објекти, катни гаражи, мостови, лесна индустрија, сепарации, изградба на објекти за колективно-станбено домување, објекти и дејности со можен ризик по однос на загадување на подземните води; потребно е да се почитува забраната за градба под нивото на подземна вода и задолжително да се изработи хидрогеолошки елаборат изработен од страна на лиценциран/овластен правен субјект за вршење на геолошки истражувања кој особено ќе содржи податоци за хидрогеолошкиот профил на теренот до 5м под котата на темелење, податоци за нивото на подземна вода, во релативни и апсолутни коти најмалку со по една истражна дупнатина на секои 400м² од површина под објект, од кои во една да се вгради времен пиезометар, како и податоци за типот и котите на темелење во релативни и апсолутни коти.

Одржување на III (трета) заштитна зона, пошироката заштитна зона (зона на хигиенско-епидемиолошко следење и набљудување) се забранува:

- Испуштање на непрочистени отпадни води, нафта и нафтени деривати, киселини и други штетни, опасни и радиоактивни материи;
- Депонирање на отпад, надвор од организирани, обезбедени и контролирани депонии;
- Било какви индустриски, хемиски, металуршки и рударски депонии на опасен и штетен отпад;
- Складирање на радиоактивни материи;
- Нерегулиран транспорт и нерегуларно складирање на: киселини, масла, отровни, опасни и штетни материи;
- Изградба на бензински пумпи (станици), комерцијално складирање на нафта и нафтени деривати, освен со примена на резервоари со двослојна заштита на сидовите и инсталирање на уред за автоматско детектирање во случај на пропуштање на сидовите од резервоарите;
- Изградба на септички јами, освен водонепропусни септички јами на локации каде не постои инсталирана канализациска мрежа;

- Ископ и одстранување на слојот кој го заштитува водоносниот слој, освен за потреби на бунарскиот систем Инерези-Лепенецв и при изградба на објекти;
- Експлоатација на песок и чакал;
- Неконтролирана сеча на шуми.

Забрането вршење на дејности и изградба на објекти, освен со примена на посебни строги мерки на заштита и со исполнување на посебни услови и доколку се докаже дека нема да има штетно влијание врз квалитетот на подземните води и со потребни дозволи од надлежен орган и тоа:

- Изградба на нови автомеханичарски сервиси или сервиси за перење возила, стопански гаражи, складишта, магацини, сепарации на чакал и песок, освен со примена на посебни- строги мерки на заштита, исполнување на посебни услови;
- Сточарење и изградба на објекти како што се трла, бачила, мандри, кланици, фарми за одгледување на стока, живина и сл., освен со примена на посебни-строги мерки на заштита, исполнување на посебни услови;
- Изградба на индустриски комплекси кои во технолошките процеси користат опасни и штетни материи, освен со примена на посебни-строги мерки на заштита, исполнување на посебни услови и доколку со стручна експертиза се докаже дека нема да има штетно влијание врз квалитетот на подземните води;
- Вршење на дејности како површинаска и подземна експлоатација на било која минерална суровина, освен со примена на посебни-строги мерки на заштита, исполнување на посебни услови и доколку со стручна експертиза се докаже дека нема да има штетно влијание врз квалитетот и квалитетот на подземните води;
- Директно испуштање на отпадните води во отворените водотеци се дозволува само откако ќе бидат прочистени, според критериумите за површински водотеци од II класа, согласно критериумите дадени во законските прописи и други плански акти.

Во пошироката III (трета) заштитна зона се забрануваат и други видови на активности и дејности кои го загрозуваат квалитетот и квантитетот на подземните води.

Кога станува збор за мониторинг за животната средина се дава можност за испитување, оценување и системско набљудување на загадувањето и состојбата на медиумите во животната средина како и идентификација и регистрација на изворите на загадување. Планот на мониторингот претставува алка помеѓу сите вклучени страни и претставува основа за надлежните институции во кој ќе го контролираат процесот на спроведување на законската регулатива и да донесуваат одлуки.

Најголем бенефит во спроведувањето на стратегиската оценка на животната средина е во вклучување на аспектите од полето на социјалата, економијата и животната средина, меѓусебната соработка, развој на

регионалните цели и целите за одржлив развој и заштита на животната средина и луѓето.

11. Прилози

Листа на национална законска регулатива

1. Закон за животна средина („Сл. Весник на РМ“ бр. 53/05, 81/05, 24/07, 159/08, 83/09, 48/10, 124/10, 51/11, 123/12, 93/13, 187/13, 42/14, 44/15, 129/15, 192/15, 39/16 и 99/18);
2. Уредба за определување на проектите и за критериумите врз основа на кои се утврдува потребата за спроведување на постапката за оцена на влијанијата врз животната средина („Сл. Весник на РМ“ бр. 74/05);
3. Правилник за содржината на барањата што треба да ги исполнува студијата за оцена на влијанието на проектот врз животната средина („Сл. Весник на РМ“ бр. 33/06);
4. Уредба за стратегиите, плановите и програмите, вклучувајќи ги и промените на тие стратегии, планови и програми, за кои задолжително се спроведува постапката за оцена на нивното влијание врз животната средина и врз животот и здравјето на луѓето („Сл. Весник на РМ“ бр. 153/07);
5. Уредба за содржината на извештајот за стратегиска оцена на животната средина („Сл. Весник на РМ“ бр. 153/07);
6. Правилник за воспоставување на листата на експерти за СОЖС, процедурата за спроведување на испитот за експерти за СОЖС, воспоставување комисијата за оценка на знаењето на експертите за СОЖС („Сл. Весник на РМ“ бр. 129/07);
7. Уредба за критериумите врз основа на кои се донесуваат одлуките дали определени плански документи би можеле да имаат значително влијание врз животната средина и врз здравјето на луѓето („Сл. Весник на РМ“ бр. 144/07);
8. Уредба за учество на јавноста во текот на изработката на прописи и други акти, како и планови и програми од областа на животната средина („Сл. Весник на РМ“ бр. 147/08);
9. Закон за просторно и урбанистичко планирање („Сл. Весник на РМ“ бр. 199/14, 44/15, 44/15, 193/15, 31/16, 163/16, 64/18 и 168/18);
10. Законот за квалитет на амбиентниот воздух („Сл. Весник на РМ“ бр. 67/04, 92/07, 35/10, 47/11 и 100/12-пречистен текст, 10/15 и 146/15);
11. Правилник за критериумите, методите и постапките за оценување на квалитетот на амбиенталниот воздух („Сл. Весник на РМ“ бр. 67/04);
12. Закон за води („Сл. Весник на РМ“ бр. 87/08, 6/09, 161/09, 83/10, 51/2011, 44/12, 23/13, 163/13, 180/14, 146/15 и 52/16);
13. Уредба за класификација на водите („Сл. Весник на РМ“ бр. 18/99);
14. Уредба за категоризација на водотеците, езерата, акумулациите и подземните води („Сл. Весник на РМ“ бр. 18/99 и 71/99);
15. Уредба за класификација на водите („Сл. Весник на РМ“ бр. 18/99);
16. Закон за отпад („Сл. Весник на РМ“ бр. 68/04, 71/04, 107/07, 102/08, 134/08, 124/10, 51/11, 123/12, 147/13, 163/13, 51/15, 146/15, 156/15, 192/15, 39/16, 63/16 и 31/20);

17. Листа на отпади („Сл. Весник на РМ” бр. 100/05);
18. Закон за заштита од бучава во животната средина („Сл. Весник на РМ” бр. 79/07, 124/10, 47/11, 163/13 и 146/15);
19. Одлука за утврдување во кои случаи и под кои услови се смета дека е нарушен мирот на граѓаните од штетна бучава („Сл. Весник на РМ” бр. 64/93);
20. Закон за заштита на културното наследство („Сл. Весник на РМ” бр. 20/04, 115/07, 18/11, 148/11, 23/13, 137/13, 164/13, 38/14, 44/14, 199/14, 104/15, 154/15, 192/15, 39/16, 11/18 и 20/19);
21. Закон за заштита на природата („Сл. Весник на РМ” бр. 67/04, 14/06, 84/07, 35/10, 47/11, 148/11, 59/12, 13/13, 163/13, 41/14, 146/15, 63/16 и 113/18);
22. Закон за безбедност и здравје при работа („Сл. Весник на РМ” бр. 92/07, 136/11, 23/13, 25/13, 137/13, 164/13, 158/14, 15/15, 129/15, 192/15, 30/16 и 27/18).

Листа на релевантни ЕУ директиви

Директиви на ЕУ ипфатени во Национална стратегија за апроксимација во животната средина (2008). Релевантни се и нивните измени и дополнувања:

1. Рамковна директива за отпад (2006/12/ЕС)
2. Рамковна директива за квалитет на амбиентен воздух (96/62/ЕС), дополнета со Регулативата (ЕС) 1882/2003
3. Директива за озон во амбиентниот воздух 2002/3/ЕС
4. Директива за информирање на корисници (1999/94/ЕС) дополнета со Директивата 2003/73/ЕС
5. Рамковна Директива за вода (2006/60/ЕС) дополнета со Одлуката 2455/2001/ЕС
6. Директива за вода за пиење (98/83/ЕС) дополнета со Регулативата (ЕС) 1882/2003
7. Директива за испуштање на опасни супстанции во водите (76/464/ЕЕС) дополнета со Директивата (91/692/ЕЕС и 2000/60/ЕС) е биде отповикана со Рамковната директива за води (2000/60/ЕС) од 22.12.2007, освен член 6, кој беше отповикан на 22.12.2000.
8. Директива за мерење на квалитетот на водата за пиење (79/869/ЕЕС) дополнета со Директивите 81/855/ЕЕС, 91/692/ЕЕС, и Регулативата (ЕС) 807/2003 ќе биде отповикана со Рамковната директива за води (2000/60/ЕС) од 22.12.2007)
9. Директива за подземни води (80/68/ЕЕС) дополнета со Директивата 91/692/ЕЕС
10. Директива за Стратешка оценка на животна средина (2001/42/ЕС)
11. Директива за пристап на информации за животната средина (2003/4/ЕС)

Додаток

Врз основа на член 65 став (6) од Законот за животната средина (Службен весник на Република Македонија бр. 53/05, 81/05, 24/07, 159/08, 83/09, 48/10, 124/10, 51/11 и 123/12, 93/13, 187/13, 42/14, 44/15, 129/15, 192/15, 39/16 и 99/18),
Општина Горче Петров, на ден 25.02. 2021 год. донесе:

Одлука за неспроведување на стратегиска оцена

1. За планскиот документ **Изменување и дополнување на Урбанистички план за село Орман, блокови 11, 12, 13, 14, 15, 15.1, 16 и 17, Општина Горче Петров**, кој се носи согласно Законот за просторно и урбанистичко планирање, не е потребно да се спроведе стратегиска оцена на влијанието врз животната средина согласно член 65 од Законот за животната средина.
2. Одлуката заедно со формуларите за спроведување односно неспроведување на стратегиска оцена се објавува на веб страната на Општина Горче Петров www.opstinagpetrov.gov.mk.
3. Согласно критериумите за определување на тоа дали еден плански документ ќе има влијание врз животната средина од член 65 став (4) од Законот за животна средина и врз основа на податоците од Прилог 2 на Правилникот за формата, содржината и образецот на одлуката за спроведување односно неспроведување на стратегиска оцена, донесувањето на планскиот документ **Изменување и дополнување на Урбанистички план за село Орман, блокови 11, 12, 13, 14, 15, 15.1, 16 и 17, Општина Горче Петров**, нема да има влијание врз животната средина од следните причини: со планскиот документ кој се донесува се врши уредување на просторот со површина од 63,95ha, согласно важечката законска регулатива од областа на урбанизмот. Влијанијата врз животната средина од реализацијата на овој плански документ, не би биле од таков обем да се пропишуваат посебни мерки во планирањето, туку урбанистичко-техничките мерки ќе се применат при изработка на основните проекти за градбите.
4. Против оваа одлука може да се поднесе жалба до Министерството за животна средина и просторно планирање во рок од 15 дена од денот на објавувањето на одлуката на веб страната.

Број 09-51715

од 25.02, 2021 година

Скопје



Општина Горче Петров
Градоначалник,

Александар Наумоски

УПНО! 26 февруари 2021

[Handwritten signature]

Република Северна Македонија
Министерство за животна средина
и просторно планирање



Republika e Maqedonisë së Veriut
Ministria e Mjedisit Jetësor
dhe Planifikimit Hapësinor

СЕКТОР ЗА ПРОСТОРНО ПЛАНИРАЊЕ

ОПШТИНА ЃОРЧЕ ПЕТРОВ
СКОПЈЕ

Примено:	19.03.2021		
Соп. Едини.	Рок:	Грани:	Вред:
26	197/7		

Архивски бр. УП1-15-297/2021

Дата: 16-03-2021

✓ ДО: Општина Ѓорче Петров
Ул. Ѓорче Петров бр. 73
1000 Скопје
Република Северна Македонија

Архивски знак:	_____
Рок на чување:	_____ год.
	201 _____ година
	Петис.

ПРЕДМЕТ: Достава на Решение за
Спроведување на стратегиска оцена

Врска: Ваш бр. 26-197/4 од 25.02.2021 година

Почитувани,

Во врска со вашата Одлука за неспроведување на Стратегиска оцена на влијание врз животна средина поврзано со **Измена и дополна на Урбанистички план за село Орман, блокови 11, 12, 13, 14, 15, 15.1, 16 и 17 – Општина Ѓорче Петров**, (допис УП1-15-297/2021 од 02.03.2021 година) а врз основа на Законот за животната средина („Службен весник“ бр: 53/05, 81/05, 24/07, 159/08, 83/09, 48/10, 124/10, 51/11, 123/12, 93/13, 183/13, 42/14, 44/15, 129/15, 192/15 и 39/16), член 65 став 15 – Министерство за животна средина и просторно планирање донесе Решение со кое ве задолжува да спроведете постапка за Стратегиска оцена на влијание врз животна средина поврзано со **Измена и дополна на Урбанистички план за село Орман, блокови 11, 12, 13, 14, 15, 15.1, 16 и 17 – Општина Ѓорче Петров**.

Со почит,

Изработил: Милева Тагасовска

Проверил: Сашо Апостолов

Одобрил: Неби Реџеми



ЗАМЕНИК МИНИСТЕР
Д-р Христина Оџаклиеска

[Handwritten signature of D-r Kristina Ozjaklieska]

ПРИЛОГ: Решение за спроведување на
на стратегиска оцена со бр. УП1-15-297/2021 год.



СЕКТОР ЗА ПРОСТОРНО ПЛАНИРАЊЕ

УМ-15-297/2021

16-03-2021

Правен основ

Врз основа на член 65 став 13 од Законот за животна средина („Службен весник на РМ“ бр. 53/05,81/05,24/07,159/08,83/09,48/10,124/10, 51/11, 123/12, 93/13, 183/13, 42/14, 44/15, 129/15, 192/15 и 39/16), Министерот за животна средина и просторно планирање донесе.

РЕШЕНИЕ

за спроведување на стратегиска оцена

За изработка Измена и дополна на Урбанистички план за село Орман, блокови 11, 12, 13, 14, 15, 15.1, 16 и 17 – Општина Ѓорче Петров, потребно е да се спроведе стратегиска оцена на влијанието врз животната средина.

Образложение

Општина Ѓорче Петров донела одлука за неспроведување на стратегиска оцена бр. 26-197/4 од 25.02.2021 година за Измена и дополна на Урбанистички план за село Орман, блокови 11, 12, 13, 14, 15, 15.1, 16 и 17 – Општина Ѓорче Петров, Одлуката за неспроведување на стратегиска оцена заедно со формуларите на ден 02.03.2021 година е доставена до Министерството за животна средина и просторно планирање.

По разгледувањето на Одлуката, формуларите и другата придружна документација, Министерството за животна средина и просторно планирање одлучи како во диспозитивот на ова Решение.

Министерството за животна средина и просторно планирање по разгледувањето на приложената документација, констатира дека Измена и дополна на Урбанистички план за село Орман, блокови 11, 12, 13, 14, 15, 15.1, 16 и 17 – Општина Ѓорче Петров, ќе има влијание врз животна средина бидејќи планскиот опфат се наоѓа во границите на II и III Заштитна зона на бунарското подрачје Нерези – Лепенец, план кој преставува плански документ од повисоко ниво за кој задолжително се спроведува стратегиска оцена на влијанието врз животната средина и здравјето на луѓето.

ПРАВНА ПОУКА: Против ова решение засегнатата јавност и органот кој го подготвува планскиот документ може да изјави жалба во рок од 15 (петнаесет) дена од денот на приемот на ова решението до Државната Комисија за одлучување во управна постапка и постапка од работен однос во втор степен.

Со почит



ЗАМЕНИК МИНИСТЕР
д-р Христина Оцаклиеска

Изработил: Милева Тагасовска
Проверил: Сашо Апостолов

Одобрил: Неби Реџеџи

Доставено до:

- Архива
- Органот

* Решението се објавува на веб страната на Министерството за животна средина и просторно планирање www.moep.gov.mk

Користена литература

- Просторниот план на РМ, 2004
- Планска документација за Изменување и дополнување на Урбанистички план за село Орман, блокови 11, 12, 13, 14, 15, 15.1, 16 и 17, општина Ѓорче Петров;
- Преглед на заштитни подрачја во РМ (2008) и Извештај на меѓународен консултант за заштитени подрачја во рамки на УНДП/ГЕФ/МЖССП проектот: Зајакнување на еколошката, институционалната и финансиската одржливост на системот на заштитени подрачја во Македонија;
- Национална стратегија за одржлив развој, 2009;
- Втор Национален извештај за климатски промени, 2008
- Национална стратегија за механизмот за чист развој за првиот период на обврски според протоколот од Кјото 2008-2012, 2007;
- Втор Национален Еколошки акционен план на РМ, 2006
- Национална стратегија за биолошка разновидност, 2004;
- Стратегија за управување со отпад во РМ 2008-2020;
- Национална транспортна стратегија за патниот превоз, 2008;
- Стратегија за демографски развој на РМ 2008-2015;
- Национална програма за усвојување на правото на ЕУ (НППА II, 2007);
- Национална стратегија за мониторинг на животната средина, 2004;
- Стратегија за управување со животната средина, 2005;
- Стратегија за подигање на јавната свест во животната средина, 2005;
- Стратегија и акционен план за имплементација на Архуската конвенција, 2005;
- Национален здравствено-еколошки акционен план (НЗЕАП), 1999;
- Рамковна директива за вода (2000/60/ЕС);
- Рамковна директива за квалитет на амбиентен воздух (96/62/ЕС);
- Рамковна директива за отпад (2006/12/ЕС);
- Рамковна директива за бучава (2002/49/ЕС);
- Директива за стратегиска оценка на животна средина (2001/42/ЕС);
- ЕУ Шестиот Акционен План за животна средина (2001/42/ЕС);
- Достапни искуства и практики.